
INFORME PRODUCCIÓN DE ARROZ - CAMPAÑA 2023/24

La Bolsa de Cereales de Entre Ríos da a conocer el informe correspondiente a la producción de arroz en el ciclo 2023/24 en la provincia de Entre Ríos, Argentina.

La Bolsa de Cereales de Entre Ríos agradece a la red de colaboradores por toda la información brindada para la elaboración de esta publicación.

Fecha: 23 de julio de 2024

Cultivo:

arroz

Sección: EVOLUCIÓN DE LA PRODUCCIÓN DE ARROZ EN LA PROVINCIA DE ENTRE RÍOS

Las principales variables que resumen la producción de arroz fueron:

- Superficie sembrada 58.600 hectáreas (ha)**
- Superficie perdida 0 ha**
- Rendimiento promedio 7.545 kg/ha**
- Producción 442.125 toneladas (t)**

En el ciclo 2023/24 el área dedicada a la producción de arroz experimentó un incremento interanual del 7 % (3.750 ha). No obstante, las proyecciones iniciales eran superiores, debido al atractivo precio internacional del arroz. Dos factores principales limitaron la siembra del cereal:

- Capacidad insuficiente de agua almacenada en las zonas de riego por represas
- Excesos hídricos desde finales de octubre y principios de noviembre que interrumpieron las labores de implantación.

Cabe destacar que, si bien el escenario climático era adverso debido a la presencia de “El Niño”. Esta anomalía del Pacífico Ecuatorial genera incrementos en la nubosidad y en las precipitaciones, junto con una reducción de la radiación solar, lo cual impacta negativamente en el arroz fundamentalmente en su periodo crítico.

No obstante, a partir de la segunda quincena de enero y durante la primera de febrero, donde gran parte del área cultivada se encontraba en el periodo crítico, hubo una ventana climática caracterizada por una adecuada radiación y temperaturas acordes que brindaron excelentes condiciones para el cereal.

El rendimiento promedio provincial se posicionó en 7.545 kg/ha, lo cual representó un aumento interanual del 2 % (157 kg/ha), en relación al promedio del último lustro hubo una variación del 1 % (64 kg/ha).

La producción del cereal presentó un aumento interanual del 13 % (52.425 t).

Los datos estadísticos sobre la evolución del área implantada con arroz en Entre Ríos se

Tabla 1: Evolución de la producción de arroz en la provincia de Entre Ríos, Argentina

Campaña	Superficie sembrada (ha)	Variación (%)	Rendimiento Promedio (kg/ha)	Variación (%)	Producción (t)	Variación (%)
2000/01	76.400	---	5.762	---	440.259	---
2001/02	52.300	-32	5.767	0	289.501	-34
2002/03	52.660	1	5.575	-3	293.586	1
2003/04	71.850	36	6.460	16	464.169	58
2004/05	60.066	-16	6.496	1	390.193	-16
2005/06	67.110	12	7.672	18	514.849	32
2006/07	67.570	1	7.020	-8	469.913	-9
2007/08	71.770	6	7.342	5	515.795	10
2008/09	87.012	21	7.233	-1	595.905	16
2009/10	91.735	5	6.313	-13	578.368	-3
2010/11	99.608	9	7.150	13	712.217	23
2011/12	73.468	-26	7.266	2	533.835	-25
2012/13	68.400	-7	6.803	-6	461.900	-13
2013/14	68.000	-1	7.441	9	506.010	10
2014/15	74.200	9	7.380	-1	547.560	8
2015/16	71.400	-4	6.552	-11	454.070	-17
2016/17	64.200	-10	7.269	11	466.670	3
2017/18	62.650	-2	7.492	3	465.625	0
2018/19	59.950	-4	7.112	-5	426.370	-8
2019/20	54.200	-10	7.296	3	395.445	-7
2020/21	63.500	17	7.677	5	487.505	23
2021/22	65.000	2	7.931	3	499.670	2
2022/23	54.850	-16	7.388	-7	389.700	-22
2023/24	58.600	7	7.545	2	442.125	13

presentan en la Tabla 1.

Sección: PRODUCCIÓN DE ARROZ EN LA PROVINCIA A NIVEL DEPARTAMENTAL

Del área total cultivada con arroz, el tipo comercial largo fino abarcó aproximadamente el 75 % (43.950 ha), presentó un rendimiento promedio de 7.900 kg/ha y una producción que representó el 79 % (347.200 t).

Por otra parte, el tipo comercial largo ancho abarcó el 16 % (9.350 ha), el rendimiento promedio fue de 6.150 kg/ha y una producción equivalente al 13 % (57.500 t).

Finalmente, los tipos comerciales denominados especiales, significaron el 9 % (5.300 ha), un rendimiento promedio de 7.100 kg/ha y una producción que aportó alrededor del 9 % (37.630 t).

Los datos estadísticos sobre la superficie implantada con arroz a nivel departamental se

Tabla 2: Producción de arroz en la provincia de Entre Ríos a nivel departamental

<i>Departamento</i>	<i>Superficie sembrada (ha)</i>	<i>Superficie no cosechada (ha)</i>	<i>Superficie cosechada (ha)</i>	<i>Rendimiento promedio (kg/ha)</i>	<i>Producción (t)</i>
Colón	4.750	0	4.750	7.100	33.725
Concordia	1.950	0	1.950	7.500	14.625
Diamante	0	0	0	0	0
Federación	6.000	0	6.000	7.850	47.100
Federal	4.600	0	4.600	8.150	37.490
Feliciano	3.800	0	3.800	7.300	27.740
Galeguay	0	0	0	0	0
Galeguaychú	0	0	0	0	0
La Paz	8.200	0	8.200	7.100	58.220
Nogoyá	0	0	0	0	0
Paraná	0	0	0	0	0
San Salvador	9.500	0	9.500	7.700	73.150
Tala	0	0	0	0	0
Uruguay	1.750	0	1.750	8.400	14.700
Victoria	0	0	0	0	0
Villaguay	18.050	0	18.050	7.500	135.375
Totales	58.600	0	58.600	7.545	442.125

presentan en la Tabla 2.

Sección: FACTORES CLIMÁTICOS

El trimestre Dic – Ene – Feb (que abarca desde la etapa de prefloración a inicio de llenado de granos) es de gran importancia para la definición de rendimiento en el cultivo de arroz.

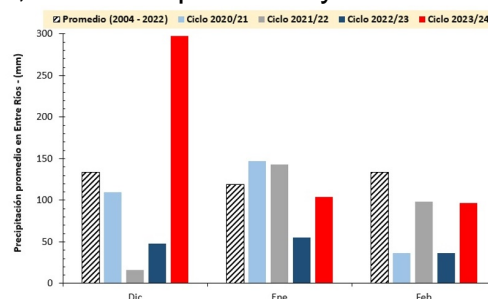
En base a los datos aportados por la red de centrales meteorológicas automáticas de la Bolsa de Cereales de Entre Ríos (BCER), se analizaron las principales precipitación, temperatura y radiación solar.

Sección: PRECIPITACIÓN

En función de los registros históricos de precipitación de la BCER para el periodo (2004 – 2022), se estimó que para el promedio acumulado en el trimestre Dic – Ene – Feb es de 390 mm.

Los ciclos 2020/21, 2021/22 y 2022/23 donde estuvo presente “La Niña” se registraron una disminución de la precipitación acumulada que osciló entre el 26 % (100 mm) al 64 % (250 mm).

El ciclo 2023/24 caracterizado por el evento “El Niño” tuvo un promedio acumulado de 500 mm, lo cual representó un incremento del 28 % (110 mm). No obstante, hay que destacar que, el 60 % (300 mm) se registraron durante el mes de diciembre, mientras que enero y febrero se



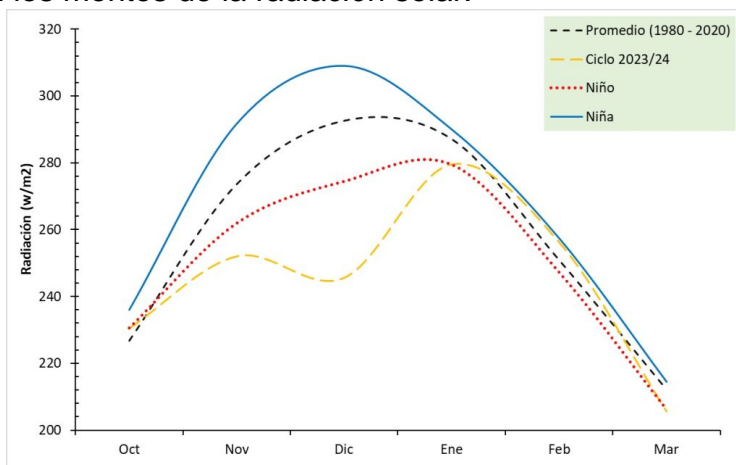
posicionaron por debajo de los valores históricos (Figura 1).

Sección: RADIACIÓN SOLAR

El mes de diciembre, momento en el cual se concentraron las precipitaciones, tuvo un promedio de radiación solar de 303 w/m².

En los meses posteriores, donde se registró una reducción de las lluvias y tuvo una menor nubosidad, se registró un incremento del 15 % y 10 % respectivamente.

En todos los meses los valores registrados fueron superiores a la media de los últimos 40 años, a excepción de enero del 2021 donde las se posicionaron muy superiores a los valores históricos y por ende generó una merma en los montos de la radiación solar.



Sección: TEMPERATURA

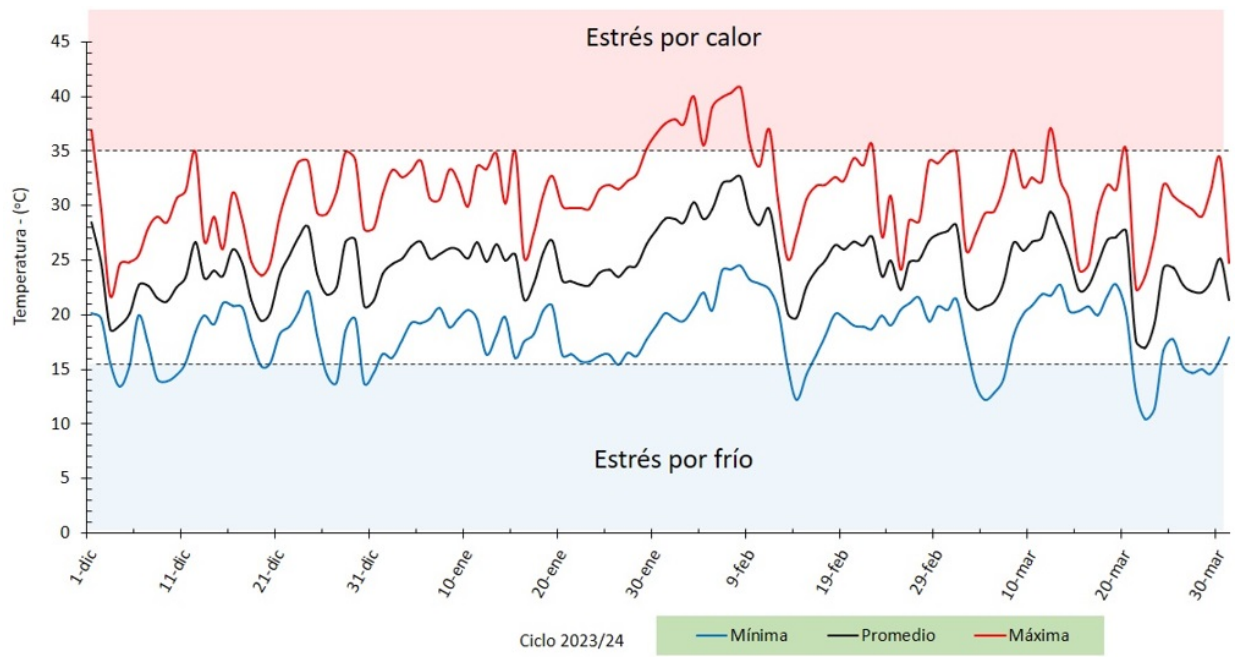
En el cultivo de arroz, descensos térmicos por debajo de 15 °C generan una situación de estrés térmico por frío y, por lo tanto, un incremento en el número de granos vanos.

Por otra parte, incrementos de la temperatura superiores a los 35 °C imponen una situación de estrés térmico por calor caracterizado por aumento del aborto de espiguillas, menor número de granos, reducción del peso de los granos y aumento del porcentaje de granos vanos.

A nivel global se puede inferir que las temperaturas para el cereal fueron adecuadas.

Entre los meses de diciembre y febrero se registraron solamente 10 días con temperaturas por debajo de los 15 °C, donde el día más frío promedió 12,2 °C. Cabe recordar que, en el ciclo anterior, el 19 de febrero del 2023 se registró una temperatura mínima en la red de centrales de 6,7 °C.

En relación a ascensos de la temperatura por encima de los 35 °C, se contabilizaron un total de 15 días, concentrados la mayor parte entre 29/Ene al 11/Feb del 2024. Es importante mencionar que, la campaña pasada, se contabilizaron un total de 46 días con elevadas marcas



térmicas.