
INFORME DE PRODUCCIÓN DE COLZA - CAMPAÑA 2022/23

La Bolsa de Cereales de Entre Ríos da a conocer el informe correspondiente a la producción de colza en el ciclo 2022/23 en la provincia de Entre Ríos, Argentina. La Bolsa de Cereales de Entre Ríos agradece a la red de colaboradores por toda la información brindada para la elaboración de esta publicación.

Fecha: 5 de enero de 2023

Cultivo:

brasicaceas

Sección: EVOLUCIÓN DE LA PRODUCCIÓN DE COLZA EN LA PROVINCIA DE ENTRE RÍOS

En el ciclo 2022/23, la superficie cultivada con colza experimentó una disminución interanual del 3 % (300 ha). El rendimiento promedio provincial registró una caída con respecto al año pasado del 28 % (514 kg/ha). A nivel de lote, los rendimientos oscilaron entre 400 a 2.000 kg/ha.

En relación promedio del último lustro, la merma fue del 7 % (96 kg/ha), mientras que, si se compara con el promedio de la última década la disminución fue del 4 % (62 kg/ha).

La producción experimentó un derrumbe interanual del 30 % (5.305 t).

Las principales variables que resumen la producción de colza fueron:

- **Superficie sembrada 9.250 hectáreas (ha)**
- **Superficie perdida 0 ha**
- **Rendimiento promedio 1.326 kg/ha**
- **Producción 12.270 toneladas (t)**

En la Tabla 1 se presenta los datos históricos de área sembrada, rendimiento y producción del cultivo de colza en la última década.

Tabla 1: Evolución de la producción de colza en la provincia de Entre Ríos, Argentina

Campaña	Superficie Sembrada (ha)	Variación (%)	Rendimiento Promedio (kg/ha)	Variación (%)	Producción (t)	Variación (%)
2012/13	34.700	---	921	---	26.526	---
2013/14	29.100	- 16	1.042	13	30.335	14
2014/15	11.000	- 62	1.423	37	15.650	- 48
2015/16	8.500	- 23	1.629	14	12.705	- 19
2016/17	3.600	- 58	1.753	8	6.310	- 50
2017/18	3.650	1	1.374	- 22	4.878	- 23
2018/19	2.750	- 25	1.447	5	3.980	- 18
2019/20	3.950	44	1.391	- 4	5.495	38
2020/21	6.000	52	1.058	- 24	5.130	- 7
2021/22	9.550	59	1.840	74	17.575	243
2022/23	9.250	- 3	1.326	- 28	12.270	- 30

Sección: PRODUCCIÓN DE COLZA EN LA PROVINCIA DE ENTRE RÍOS A NIVEL DEPARTAMENTAL

Tabla 2: Producción de colza a nivel de departamento

Departamentos	Superficie Sembrada (ha)	Superficie No Cosechada (ha)	Superficie Cosechada (ha)	Rendimiento Promedio (kg/ha)	Producción (t)
Colón	50	0	50	500	25
Concordia	0	0	0	0	0
Diamante	200	0	200	600	120
Federación	0	0	0	0	0
Federal	0	0	0	0	0
Feliciano	0	0	0	0	0
Galeguay	1.700	0	1.700	1.550	2.635
Galeguaychú	200	0	200	850	170
La Paz	0	0	0	0	0
Nogoyá	1.000	0	1.000	1.250	1.250
Paraná	150	0	150	1.200	180
San Salvador	0	0	0	0	0
Tala	300	0	300	900	270
Uruguay	150	0	150	1.300	195
Victoria	5.500	0	5.500	1.350	7.425
Villaguay	0	0	0	0	0
Totales	9.250	0	9.250	1.326	12.270

El principal departamento productor de colza fue Victoria, el cual concentró el 59 % del área implantada y el 61 % de las toneladas totales.

En segundo lugar, se ubicó el departamento Gualguay, que participó del 18 % de la superficie cultivada y del 21 % en la producción.

Los datos estadísticos sobre la evolución de la producción de colza a nivel departamental se presentan en la Tabla 2.

Sección: RRESUMEN CLIMÁTICO DEL CICLO 2022/23 PARA EL CULTIVO DE COLZA

El ciclo 2022/23 estuvo caracterizado por menores precipitaciones (que en algunos meses fueron muy importantes) y marcados descensos térmicos desde los primeros estadios fenológicos hasta la etapa de llenado de granos.

En los dos meses previos al inicio de la siembra (febrero y marzo) existió una adecuada recarga del perfil edáfico, ya que el promedio acumulado de lluvias en el bimestre es de 260 mm y en el año 2022 fue de 295 mm, lo cual representó un incremento del 13 % (35 mm).

Al inicio del calendario de siembra que abarca desde abril hasta mediados de junio, las precipitaciones fueron decreciendo, desde una merma del 5 % (5 mm) en abril hasta el 82 % (41 mm) en junio.

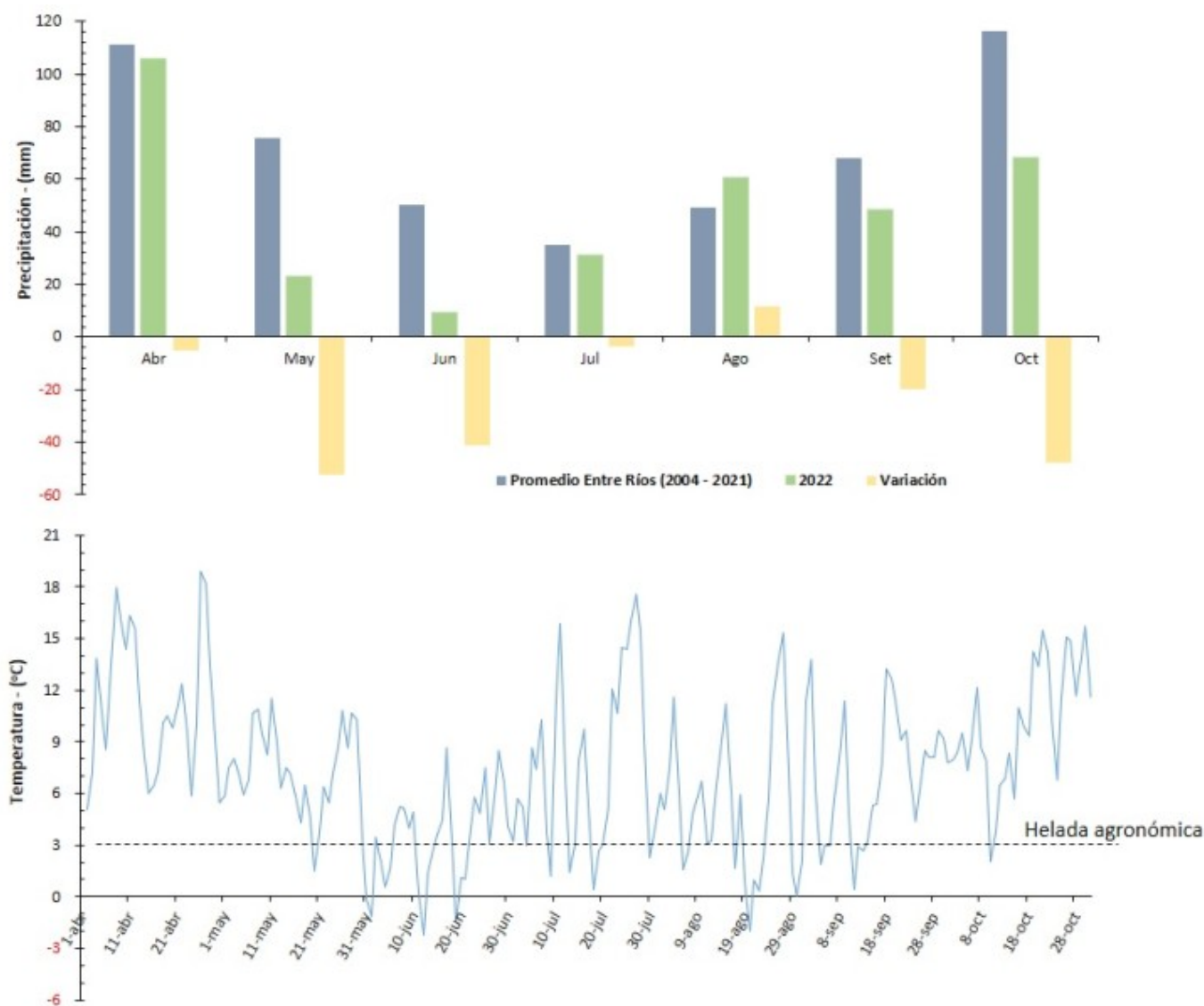
A partir del mes de julio hasta octubre, con excepción de los registros del mes de agosto, las lluvias se posicionaron por debajo de lo normal.

Con relación al comportamiento de las temperaturas mínimas, en base al promedio obtenido de los datos pertenecientes a la red de centrales meteorológicas automáticas, se contabilizaron un total de:

- 5 heladas meteorológicas
- 38 heladas agronómicas

En la Figura 1 se muestra los registros de precipitación y temperatura mínima entre los meses de abril y octubre

para la provincia de Entre Ríos.



Sección: PRODUCCIÓN DE COLZA EN LA PROVINCIA DE ENTRE RÍOS A NIVEL DE DISTRITO

Se detectó la siembra de colza en 27 de los 106 distritos que conforman la provincia de Entre Ríos. En la Figura 1 se muestra la distribución espacial de la producción de colza a nivel de distrito, la cual se resume del siguiente modo:

- 19 distritos tuvieron una producción menor a 600 t y participaron en conjunto del 27 %;
- 5 distritos tuvieron una producción entre 601 a 1.200 t y participaron en conjunto del 34 %;
- 3 distritos tuvieron una producción entre 1.201 a 1.800 t y participaron en conjunto del 39 %.

