
INFORME SEMANAL N ° 1049

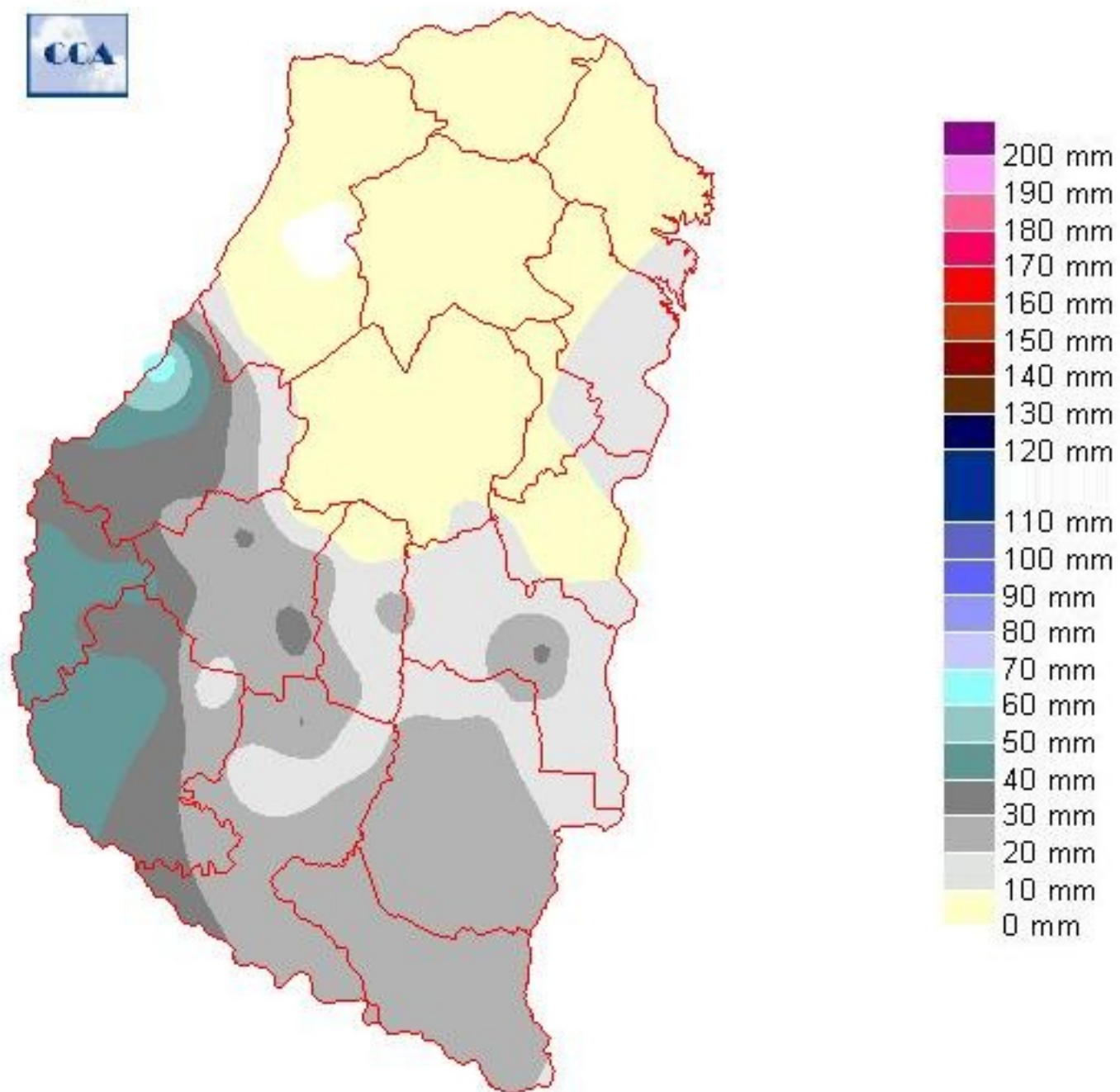
Fecha: 17 de noviembre de 2022

Lluvias: PRECIPITACIÓN ACUMULADA DEL 09 AL 15 DE NOVIEMBRE DEL 2022

Detalles: <p style="text-align: justify;">Durante la última semana, la circulación del aire en forma muy trabajosa, logró converger por primera vez en el mes de noviembre en un escenario propicio como para que se generen precipitaciones. Los vientos del este tuvieron mucha dificultad para ganar componente norte, la cual recién se fue imponiendo a partir del viernes 11, provocando una mayor eficiencia en el transporte de humedad. En los días previos, alguna inestabilidad apareció en los departamentos del sudoeste dejando algunas lluvias débiles. El panorama se fue complejizando entre el sábado y el domingo, momento en el que se concentraron las precipitaciones más voluminosas.
Contrariamente a lo que vino observándose en el bimestre previo, las precipitaciones de mayor importancia se concentraron sobre el sur provincial, con mayores montos hacia el sudoeste, donde en muchos sectores, se lograron acumular treinta milímetros o más. Durante el lunes, el frente recorrió la provincia, dejando alguna nubosidad, pero ya con lluvias muy modestas y dispersas. En el mapa se destacan los mejores acumulados en el sudoeste y las lluvias muy modestas en el resto del territorio.
Normalmente un evento de treinta milímetros, cuando es generalizado, se puede clasificar como satisfactorio para una semana de noviembre. Debemos atender que este evento ha sido el primero del mes y no tuvo la cobertura esperada. En consecuencia, el análisis puesto en la perspectiva estadística correcta no puede concluir en un optimismo desmesurado. El evento ingresa dentro de lo que estamos esperando como ventanas más altas que eventualmente irán dejando frentes mejor posicionadas. Estas lluvias del sudoeste, se acoplaron a un buen comportamiento pluvial en sectores del norte de BA, de las zonas más golpeadas por la extendida seca que viene padeciendo la zona noreste. El panorama sigue siendo complejo y recién en la transición hacia el martes pueden regresar las lluvias.</p>



PRECIPITACIÓN ACUMULADA 09/11/22 al 15/11/22 (9hs 16/11)

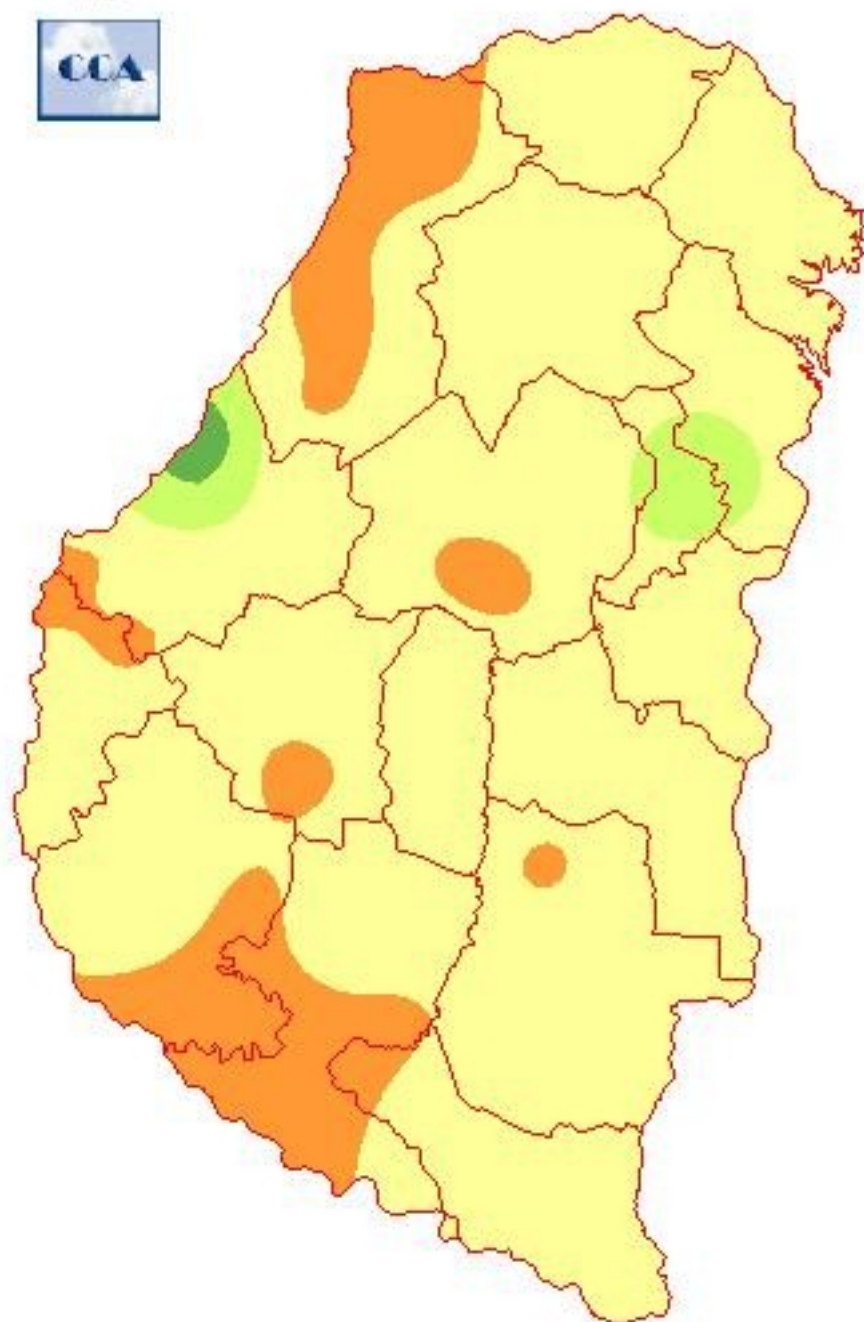


Reservas: ESTADO DE LAS RESERVAS AL 16 DE NOVIEMBRE DE 2022

Detalles: "><El balance hídrico responde con alguna mejora, aunque insuficiente, sobre el sudoeste provincial, mientras que las reservas en el norte de la provincia, apenas se sostienen en algunos sectores, en la categoría regular. Las lluvias son muy escasas como para sostener la abundante disponibilidad de humedad que dejo la ultima semana de octubre en los departamentos del noreste. Por otro lado, aun cuando en zonas del sur hallan llovido hasta treinta milímetros el retroceso de las reservas en el perfil era importante. En consecuencia, la mejora de lluvias es una señal meteorol&ocute;gica, que no es eficiente en términos hídricos, no al menos en términos de la elevada demanda de los perfiles.
<Estamos transitando jornadas estables, las cuales seguramente se ir´n consolidando con registros términos y de humedad en ascenso. La inestabilidad comenzar´a mostrarse sobre el oeste durante el fin de semana. Las lluvias llegarían a la provincia durante el lunes o cambiando para el martes. No se est´n perfilando lluvias significativas. Nos mantenemos de esta manera, dentro de un patr&ocute;n pluvial con mejoras insuficientes, aunque dadas las circunstancias, es un comportamiento que no puede sorprender.
<La problem´tica que esta situaci&ocute;n agrometeorol&ocute;gica genera sobre la continuidad de las siembras es difícil de revertir en el corto plazo. No parece que la situaci&ocute;n permita tomar decisiones en términos agron&ocute;micos convencionales. Como ya venimos diciendo, si se quiere avanzar con el calendario habitual, habr´ que hacer tareas de campo verificando con la mayor eficiencia posible la disponibilidad de humedad del suelo. Los mapas que elaboramos, establecen una continuidad del riesgo de estrés hídrico, sobre todo si tenemos en cuenta que los pron&ocute;sticos no muestran cambios significativos para la segunda quincena del mes.</p>



ESTADO DE LAS RESERVAS al 16/11/22



METODO
FORTE LAY
MIELLO

Sección: COSECHA DE TRIGO

En la provincia de Entre Ríos se cosechó el 6 % del área implantada con trigo en el ciclo 2022/23.

El contexto en el cual el productor tuvo que planificar la superficie destinada al cereal fue muy complejo y oscilante. En una primera instancia, el precio del fertilizante nitrogenado que se encontraba “por las nubes”, lo cual generaba un factor que desalentaba la siembra.

Avanzada ya la época de implantación, se produjo una disminución en los precios de los fertilizantes y un alza en la cotización del trigo, que evidentemente volcó la balanza hacia el cereal.

El SIBER está finalizando el procesamiento de imágenes satelitales para la determinación de la superficie cultivada. Los resultados marcan un claro incremento del cereal, que podría posicionarse cercano a las 570.000 ha, lo cual representaría un crecimiento interanual del 10%. En breve la Bolsa de Cereales de Entre Ríos publicará las cifras definitivas a nivel de departamento.

Si bien es muy escasa el área cosechada para determinar el rendimiento promedio provincial, aunque si es interesante mencionar que a nivel de lote se registraron valores desde 800 a 6.000 kg/ha.

Esta gran amplitud en los rendimientos se asocia a dos factores: el efecto de las heladas tardías (agudizado por el efecto de la ubicación del lote sobre el relieve), escasas precipitaciones y baja incidencia de enfermedades.

La finalización del verano y el inicio del otoño presentó una adecuada recarga hídrica del perfil. En cambio, desde el inicio de la siembra (mayo) hasta la madurez fisiológica del cultivo (octubre), solamente en agosto hubo un extra en los montos de las precipitaciones, en consecuencia, hubo un déficit del 40 % (160 mm).

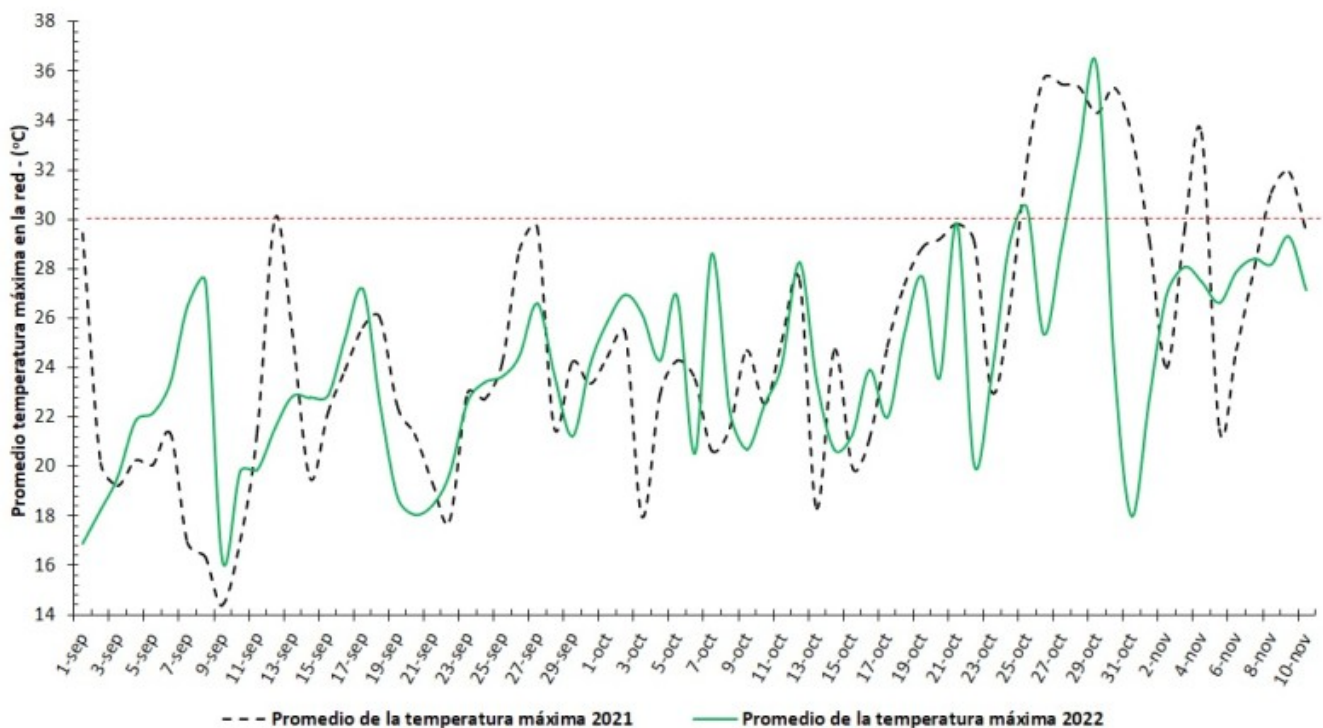
Finalmente, es relevante destacar el efecto de la temperatura máxima en desde 01/Set al 10/Nov, que ha posibilitado una excelente tasa y duración de la etapa de llenado de granos.

En la Figura 1 se muestra el comportamiento del promedio de la temperatura máxima en Entre Ríos obtenido de la red de centrales meteorológicas de la BCER.

El año 2021 que se caracterizó por muy buenos rendimientos en el cereal totalizó 11 días con máximas que superaron los 30 °C, siete de los cuales fueron durante la última semana del mes de octubre, que evidentemente redujo el rendimiento potencial.

En cambio, en el año 2022 tan solo hubo tres días con máximas superiores a los 30 °C.

A modo de conclusión, posiblemente los lotes topográficamente más elevados, con una oferta levemente por debajo de lo normal y que no resultaron perjudicados por las heladas tardías, presenten rendimientos muy por encima del promedio provincial.



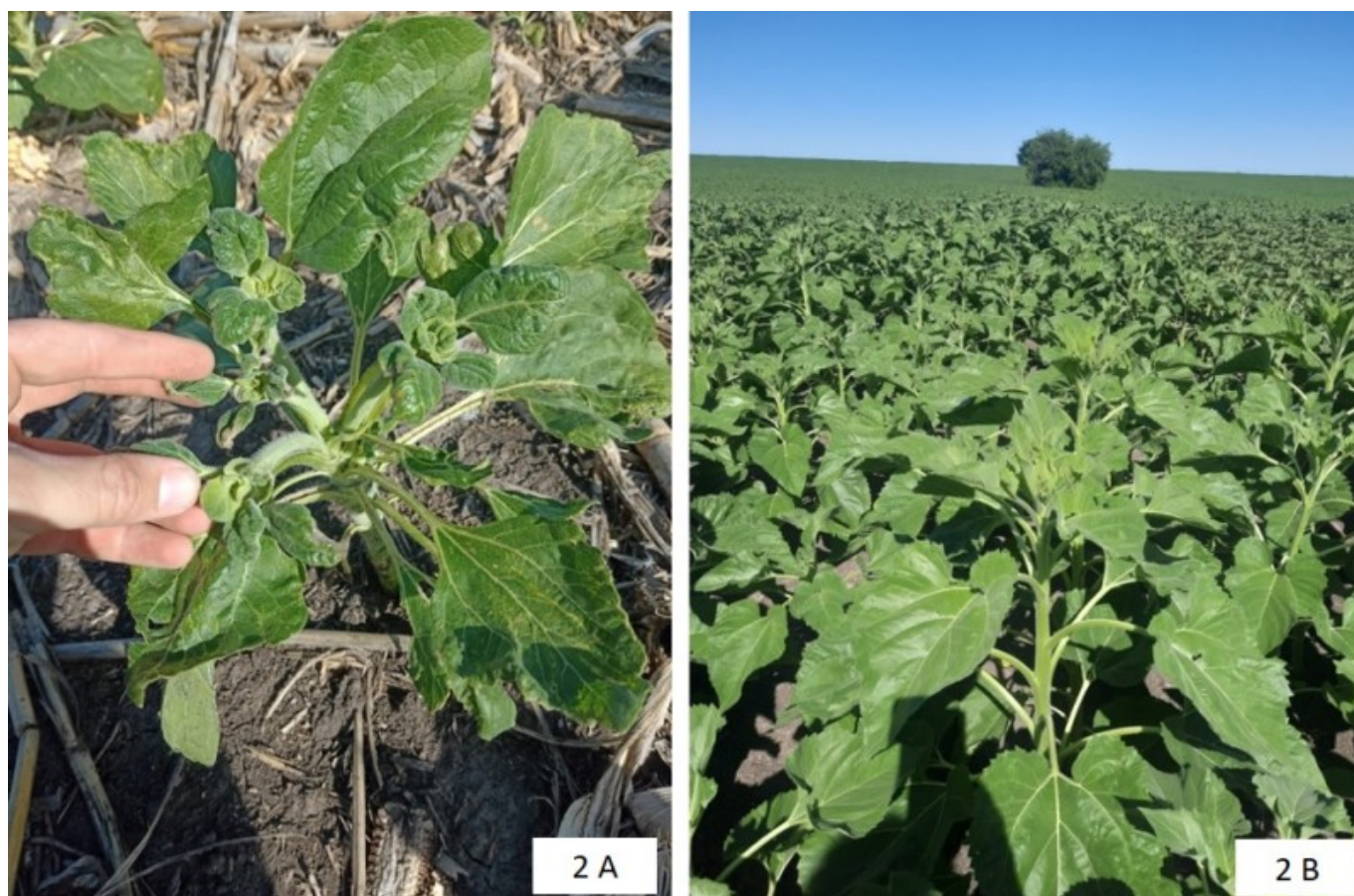
Sección: CONDICIÓN DE GIRASOL

En el ciclo 2022/23 el área implantada con girasol se ubica alrededor de 18.000 ha.

Las recientes precipitaciones tuvieron un impacto positivo en la oleaginosa.

Las condiciones de los lotes a nivel provincial se encuentran entre buena a muy buena, a excepción de escasas hectáreas donde las últimas heladas tardías ocasionaron la muerte del ápice apical y la aparición de dimorfismo (Figura 2^a).

El estado fenológico se concentra alrededor de botón floral. Los colaboradores reportan un menor desarrollo debido a las bajas temperaturas.



Sección: CONDICIÓN DE MAIZ DE PRIMERA

En la provincia de Entre Ríos el área implantada con maíz de primera se ubica alrededor de las 420.000 ha.

El estado fenológico es amplio, los primeros lotes sembrados se encuentran en V10 (diez hojas expandidas), mientras que, los últimos están en V3 (tres hojas expandidas). La mayor parte del área cuenta con un desarrollo de V6 a V8.

La condición general del cereal a nivel provincial es la siguiente:

- Muy buena 17 %
- Buena 61 %
- Regular 20 %
- Mala 2 %

En los últimos 15 días no se registraron cambios en la condición buena a muy buena, la cual se mantiene en el 78 %.

Es importante mencionar que, para los próximos días el escenario será de altas temperaturas y muy escasas lluvias, lo cual posiblemente ocasione síntomas de estrés hídrico debido a las escasas reservas en el perfil y por consiguiente, un deterioro en la condición del cereal.