
RELEVAMIENTO ARROCERO NACIONAL INFORME DE CAMPAÑA 2021/22: FIN DE
COSECHA

La Bolsa de Comercio de Santa Fe, la Asociación Correntina de Plantadores de Arroz, la Bolsa de Comercio del Chaco y la Bolsa de Cereales de Entre Ríos dan a conocer el informe correspondiente a la producción de arroz en el ciclo 2021/22 en la República Argentina.

Las instituciones agradecen a los productores y empresas por toda la información brindada para la elaboración de esta publicación.

Fecha: 25 de agosto de 2022

Cultivo:

arroz

Sección: EVOLUCIÓN DE LA PRODUCCIÓN DE ARROZ EN ARGENTINA

Las principales variables que resumen la producción de arroz fueron:

- **Superficie sembrada 217.100 hectáreas (ha)**
- **Superficie perdida 14.850 ha**
- **Superficie cosechada 202.250 ha**
- **Rendimiento promedio sobre lo sembrado 6.537 kg/ha**
- **Rendimiento promedio sobre lo cosechado 7.017 kg/ha**
- **Producción 1.419.100 toneladas (t)**

La superficie sembrada en Argentina en el ciclo 2021/22 experimentó un crecimiento interanual del 9 % (17.400 ha).

Cabe destacar que, por segundo año consecutivo, el periodo estival estuvo bajo la influencia de un Pacífico Ecuatorial con temperaturas por debajo de lo normal, lo cual dio origen a otro evento denominado “La Niña”. Es importante mencionar que, en los últimos 13 años los máximos rendimientos, donde se superó la barrera de los 7.000 kg/ha fue bajo el efecto de “La Niña” ciclos: 2017/18, 2020/21 y 2021/22.

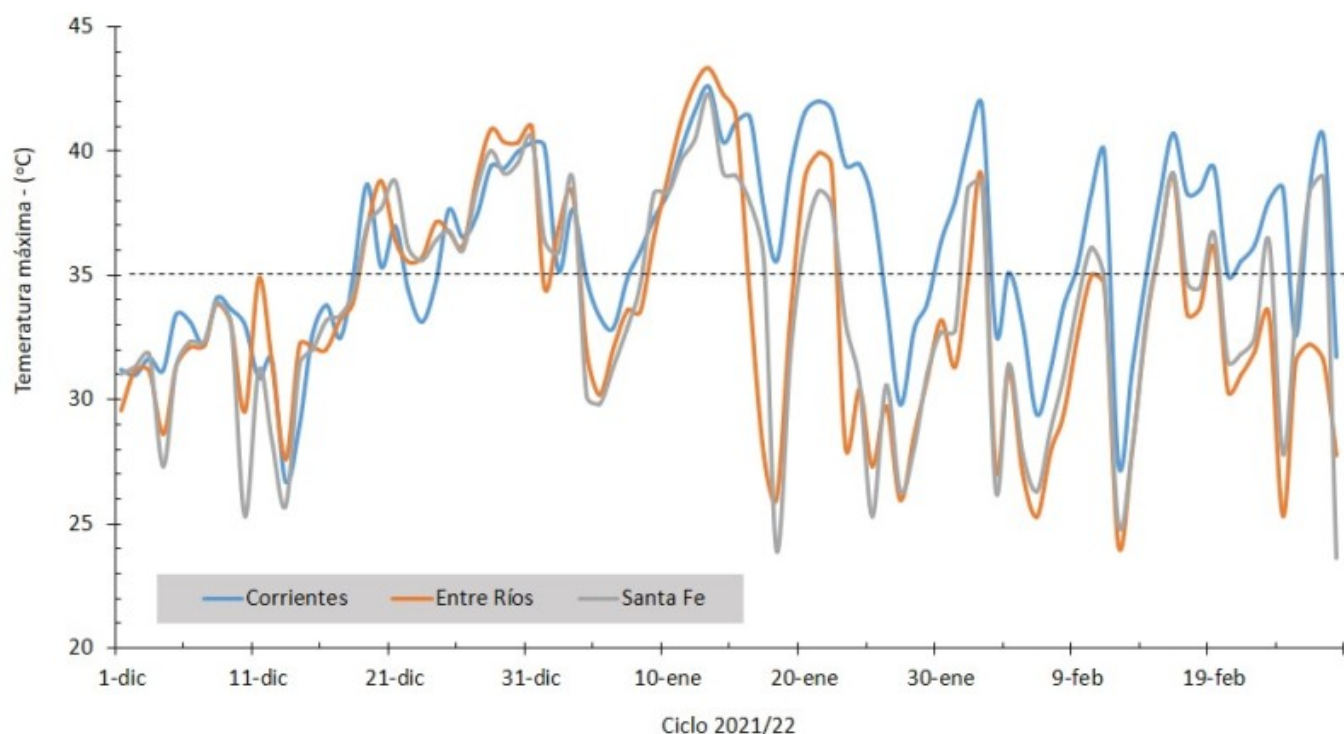
No obstante, el ciclo 2021/22 tuvo en algunas zonas serios inconvenientes para lograr un adecuado riego, en consecuencia, se generó un retraso en el ciclo del cultivo con efectos adversos tales como caídas en el rendimiento potencial hasta la pérdida total de lotes en el peor de los casos.

Las escasas precipitaciones fundamentalmente en diciembre y las elevadas temperaturas fueron las características más relevantes de “La Niña” que dominó el verano en el hemisferio Sur.

La Figura 1 presenta el comportamiento de la temperatura máxima desde el 1/Dic/21 al 28/Feb/22. Información elaborada en base a datos aportados de la red de centrales meteorológicas automáticas pertenecientes al Ministerio de la Producción de la provincia de Corrientes y a la Bolsa de Cereales de Entre Ríos.

En este trimestre, la provincia de Corrientes registró 51 días donde la temperatura máxima fue superior a los 35 ° C, mientras que la provincia de Santa Fe y Corrientes los valores fueron 37 y 30 respectivamente.

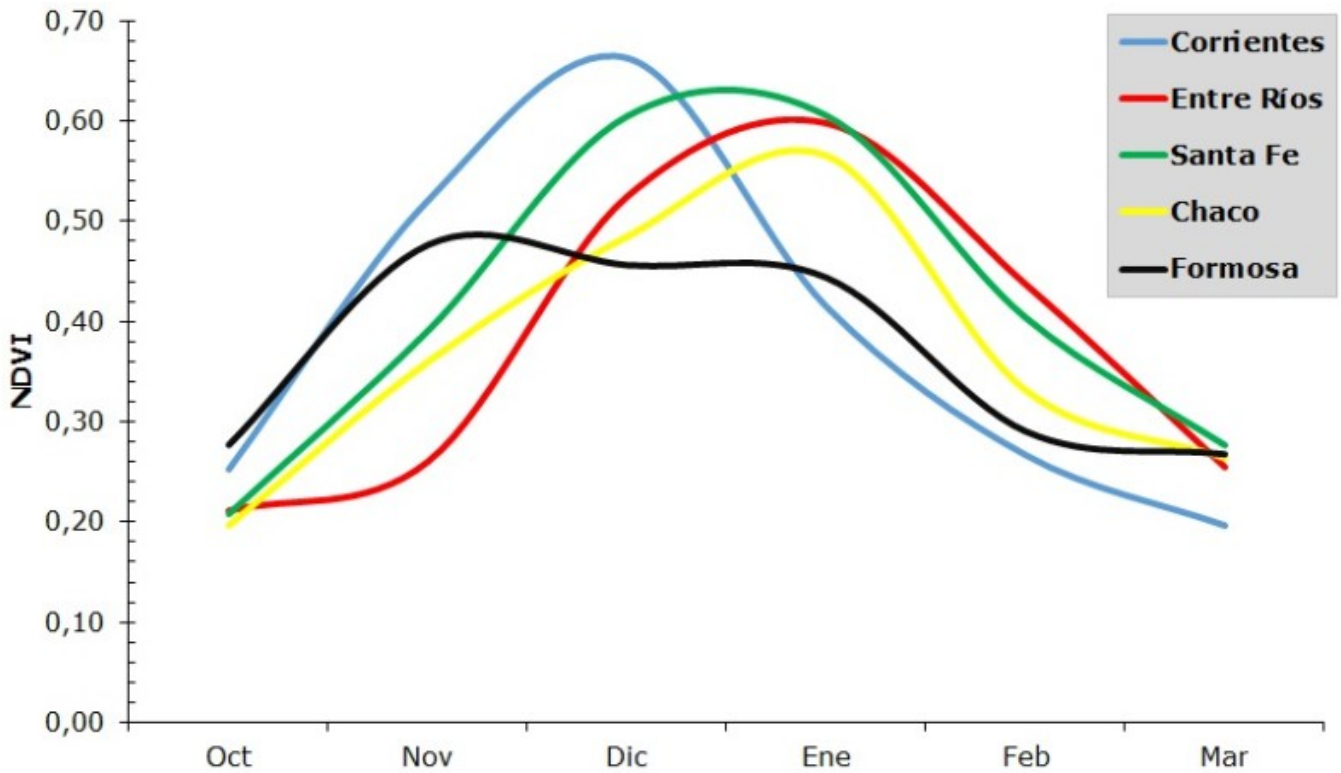
Las altas marcas térmicas ocasionaron vaneo por estrés térmico, fundamentalmente en la provincia de Corrientes.



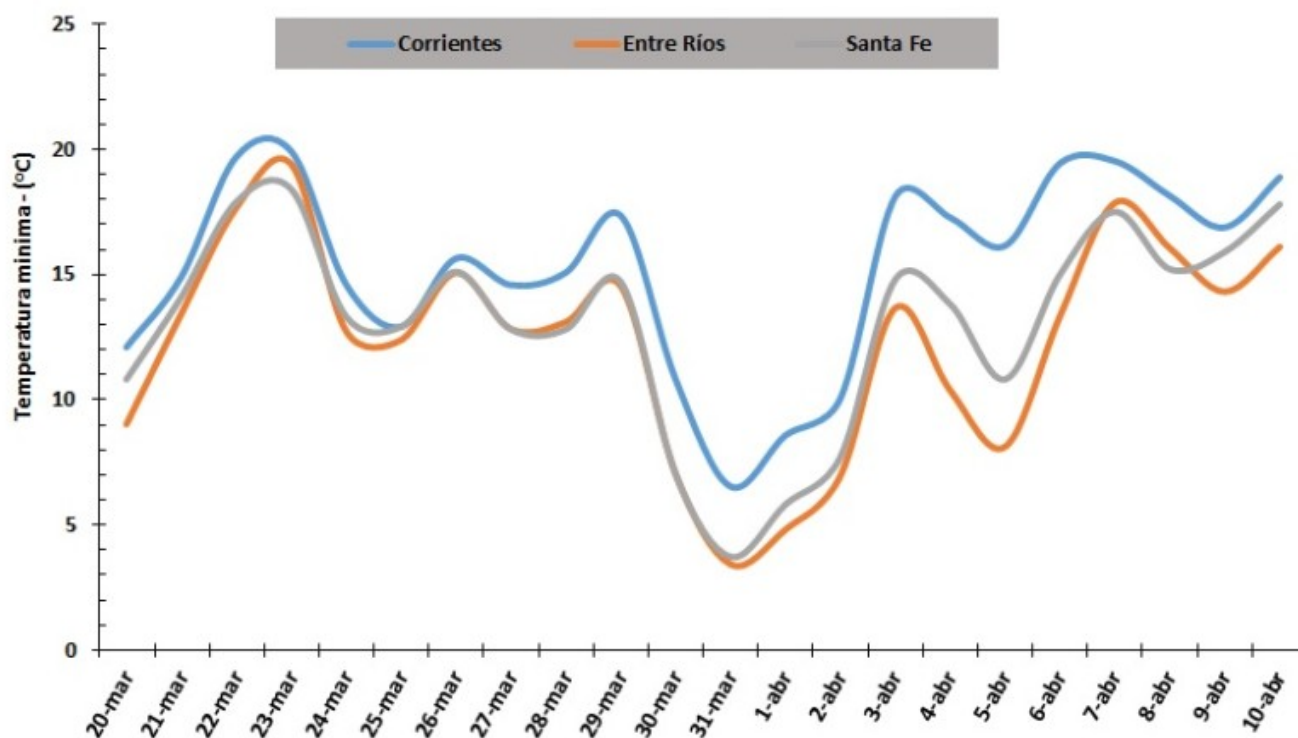
Sección:

En la Figura 2 se muestra el comportamiento del NDVI (Índice de Vegetación de Diferencia Normalizada) promedio de los lotes detectados en cada provincia entre los meses de octubre del 2021 a marzo del 2022.

La provincia de Corrientes fue la más afectada por la sequía que dificultó las tareas de riego, lo cual se refleja en la caída abrupta y en forma temprana del NDVI a partir del mes de enero. En la provincia de Formosa, la leve disminución del NDVI en diciembre refleja el retraso acaecido en las labores del riego.



Sección:



Por otra parte, los lotes sembrados en fechas más tardías, sufrieron el efecto de descensos térmicos muy marcados hacia finales de marzo a inicios de abril.

En la Figura 3 se muestra el comportamiento del promedio de la temperatura mínima en las provincias de Corrientes, Entre Ríos y Santa Fe.

Sección:

El fuerte déficit hídrico del verano ocasionó la pérdida del 7 % (14.850 ha) del área total implantada.

El rendimiento promedio nacional experimentó una caída interanual del 8 % (600 kg/ha) y en relación al promedio del último lustro hubo un incremento del 3 % (176 kg/ha).

Del total implantado aproximadamente, el tipo comercial largo fino abarcó el 89 % (193.400 ha), el largo ancho el 8 % (16.300 ha) y otros tipos comerciales el 3 % (7.400 ha).

La producción nacional tuvo una merma interanual del 7 % (103.595 t).

En la Tabla 1 se detalla la evolución de la producción de arroz en Argentina.

Tabla 1: Evolución de la producción de arroz en Argentina

Campaña	Superficie sembrada (ha)	Variación (%)	Rendimiento promedio (kg/ha)	Variación (%)	Producción (t)	Variación (%)
2009/10	222.367	---	5.657	---	1.258.019	---
2010/11	260.477	17	6.761	20	1.761.200	40
2011/12	228.440	-12	6.670	-1	1.523.787	-13
2012/13	229.184	0	6.094	-9	1.396.722	-8
2013/14	231.054	1	6.378	5	1.473.729	6
2014/15	233.970	1	6.330	-1	1.481.040	0
2015/16	209.500	-10	5.974	-6	1.251.599	-15
2016/17	196.710	-6	6.555	10	1.289.525	3
2017/18	201.650	3	7.113	9	1.434.325	11
2018/19	197.050	-2	6.241	-12	1.229.700	-14
2019/20	190.250	-3	6.680	7	1.270.880	3
2020/21	199.700	5	7.617	14	1.521.005	20
2021/22	217.100	9	7.017	-8	1.419.100	-7

Sección: EVOLUCIÓN DE LA PRODUCCIÓN DE ARROZ A NIVEL PROVINCIAL

La provincia del Chaco abarcó el 2,7 % del área implantada, la superficie no cosechada fue el 3 % (200 ha), el rendimiento promedio provincial en relación al área sembrada fue de 5.986 kg/ha y aportó el 2,4 % de la producción.

En la Tabla 2 se detalla la evolución de la producción de arroz en la provincia del Chaco.

Tabla 2: Evolución de la producción de arroz en la provincia de Chaco

Campaña	Superficie sembrada (ha)	Variación (%)	Rendimiento promedio (kg/ha)	Variación (%)	Producción (t)	Variación (%)
2009/10	6.079	---	6.351	---	38.605	---
2010/11	6.725	11	6.271	-1	42.170	9
2011/12	6.340	-6	5.950	-5	37.723	-11
2012/13	6.895	9	6.620	11	45.645	21
2013/14	5.180	-25	5.313	-20	27.523	-40
2014/15	6.100	18	4.836	-9	29.500	7
2015/16	5.400	-11	4.887	1	26.390	-11
2016/17	4.600	-15	4.543	-7	20.900	-21
2017/18	5.000	9	7.000	54	35.000	67
2018/19	5.100	2	6.700	-4	34.170	-2
2019/20	5.000	-2	6.600	-1	33.000	-3
2020/21	5.200	4	6.800	3	35.360	7
2021/22	5.800	12	6.200	-9	34.720	-2

Sección:

La provincia de Corrientes abarcó el 47,5 % del área implantada, la superficie no cosechada fue el 11 % (11.200 ha), el rendimiento promedio provincial en relación al área sembrada fue de 6.103 kg/ha y aportó el 44,4 % de la producción.

En la Tabla 3 se detalla la evolución de la producción de arroz en la provincia de Corrientes.

Tabla 3: Evolución de la producción de arroz en la provincia de Corrientes

Campaña	Superficie sembrada (ha)	Variación (%)	Rendimiento promedio (kg/ha)	Variación (%)	Producción (t)	Variación (%)
2010/11	103.227	---	6.740	---	695.311	---
2011/12	97.152	-6	6.730	0	642.521	-8
2012/13	101.589	5	6.638	-1	639.887	0
2013/14	104.650	3	6.600	-1	682.187	7
2014/15	101.500	-3	6.700	2	650.030	-5
2015/16	88.200	-13	6.410	-4	557.798	-14
2016/17	91.500	4	6.500	1	592.960	6
2017/18	94.700	3	7.200	11	674.600	14
2018/19	91.400	-3	6.109	-15	558.400	-17
2019/20	92.500	1	6.500	6	608.900	9
2020/21	91.500	-1	8.000	23	732.000	20
2021/22	103.100	13	6.847	-14	629.230	-14

Sección:

La provincia de Entre Ríos abarcó el 29,9 % del área implantada, la superficie no cosechada fue el 3 % (2.000 ha), el rendimiento promedio provincial en relación al área sembrada fue de 7.687 kg/ha y aportó el 35,3 % de la producción.

En la Tabla 4 se detalla la evolución de la producción de arroz en la provincia de Entre Ríos.

Tabla 4: Evolución de la producción de arroz en la provincia de Entre Ríos

Campaña	Superficie sembrada (ha)	Variación (%)	Rendimiento promedio (kg/ha)	Variación (%)	Producción (t)	Variación (%)
2010/11	99.608	---	7.150	---	712.217	---
2011/12	73.468	-26	7.266	2	533.835	-25
2012/13	68.400	-7	6.803	-6	461.900	-13
2013/14	68.000	-1	7.441	9	506.010	10
2014/15	74.200	9	7.380	-1	547.560	8
2015/16	71.400	-4	6.552	-11	454.070	-17
2016/17	64.200	-10	7.269	11	466.670	3
2017/18	62.650	-2	7.492	3	465.625	0
2018/19	59.950	-4	7.112	-5	426.370	-8
2019/20	54.200	-10	7.296	3	395.445	-7
2020/21	63.500	17	7.677	5	487.505	23
2021/22	65.000	2	7.931	3	499.670	2

Sección:

La provincia de Formosa abarcó el 5,4 % del área implantada, la superficie no cosechada fue el 4 % (450 ha), el rendimiento promedio provincial en relación al área sembrada fue de 5.735 kg/ha y aportó el 4,8 % de la producción.

En la Tabla 5 se detalla la evolución de la producción de arroz en la provincia de Formosa.

Tabla 5: Evolución de la producción de arroz en la provincia de Formosa

Campaña	Superficie sembrada (ha)	Variación (%)	Rendimiento promedio (kg/ha)	Variación (%)	Producción (t)	Variación (%)
2010/11	8.217	---	6.000	---	49.302	---
2011/12	8.280	1	6.100	2	50.508	2
2012/13	8.500	3	6.140	1	52.190	3
2013/14	8.590	1	5.100	-17	43.809	-16
2014/15	8.100	-6	5.693	12	46.110	5
2015/16	6.500	-20	5.453	-4	35.446	-23
2016/17	6.600	2	5.894	8	38.900	10
2017/18	7.300	11	7.000	19	51.100	31
2018/19	8.600	18	6.600	-6	56.760	11
2019/20	8.700	1	6.600	0	57.420	1
2020/21	9.900	14	7.000	6	69.300	21
2021/22	11.800	19	5.963	-15	67.675	-2

Sección:

La provincia de Santa Fe abarcó el 14,5 % del área implantada, la superficie no cosechada fue el 3 % (1.000 ha), el rendimiento promedio provincial en relación al área sembrada fue de 5.927 kg/ha y aportó el 13,1 % de la producción.

En la Tabla 6 se detalla la evolución de la producción de arroz en la provincia de Santa Fe.

Tabla 6: Evolución de la producción de arroz en la provincia de Santa Fe

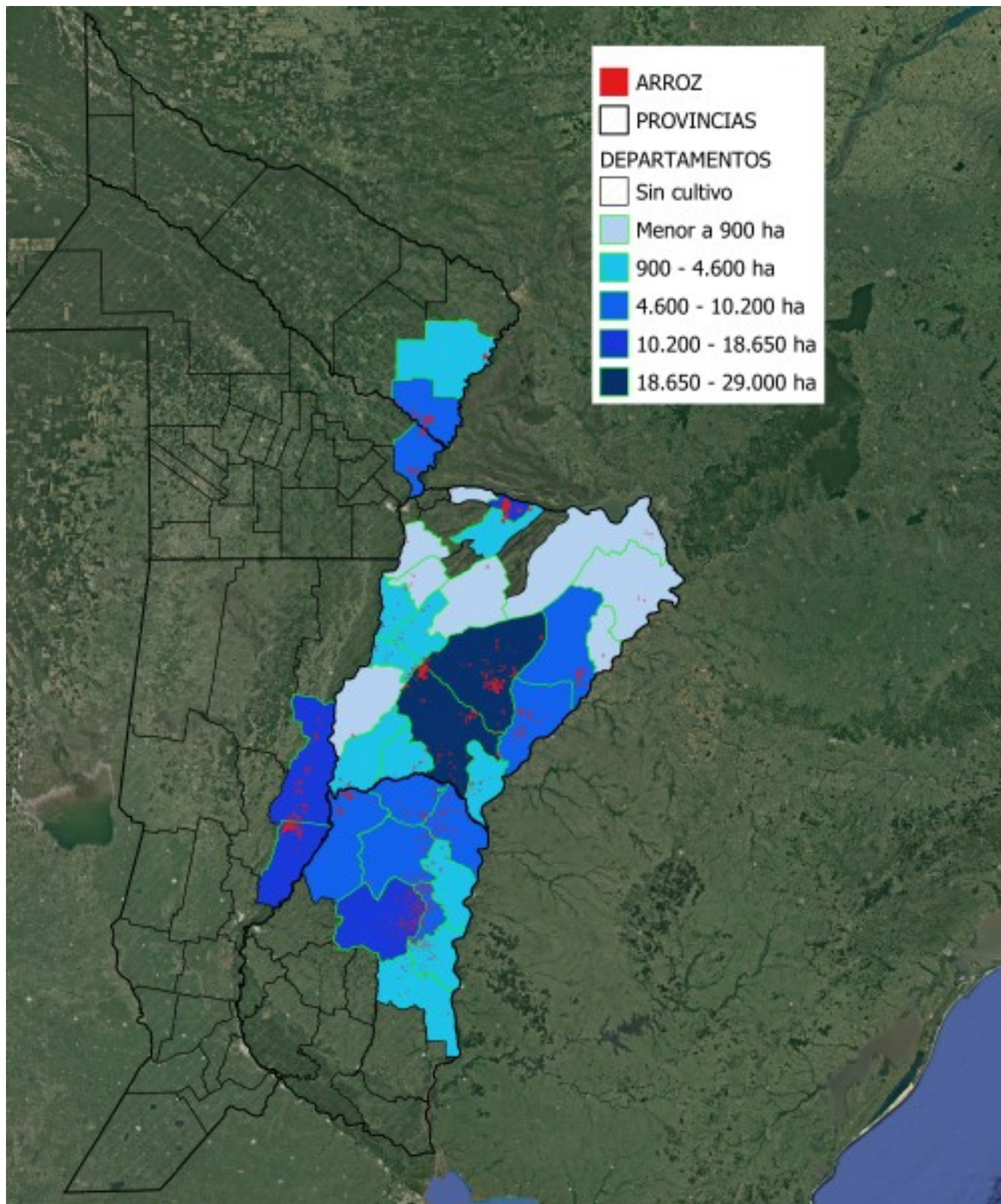
Campaña	Superficie sembrada (ha)	Variación (%)	Rendimiento promedio (kg/ha)	Variación (%)	Producción (t)	Variación (%)
2010/11	42.700	---	6.141	---	262.200	---
2011/12	43.200	1	6.000	-2	259.200	-1
2012/13	43.800	1	4.500	-25	197.100	-24
2013/14	44.634	2	4.800	7	214.200	9
2014/15	44.070	-1	4.800	0	207.840	-3
2015/16	38.000	-14	4.700	-2	177.895	-14
2016/17	29.810	-22	5.706	21	170.095	-4
2017/18	32.000	7	6.500	14	208.000	22
2018/19	32.000	0	5.500	-15	154.000	-26
2019/20	29.850	-7	5.900	7	176.115	14
2020/21	29.600	-1	6.650	13	196.840	12
2021/22	31.400	6	6.178	-7	187.805	-5

Sección: DATOS DE PRODUCCIÓN POR PROVINCIA A NIVEL DE DEPARTAMENTO

En la Figura 4 se muestra la distribución de la superficie sembrada con arroz en el ciclo 2021/22 a nivel de departamento.

Se detectó la siembra de arroz en 34 departamentos:

- 1 en la provincia de Chaco
- 20 en la provincia de Corrientes
- 9 en la provincia de Entre Ríos
- 2 en la provincia de Formosa
- 2 en la provincia de Santa Fe



Sección:

El 33 % (72.350 ha) del área cultivada con arroz se ubicó en los departamentos: Curuzú Cuatiá y Mercedes (provincia de Corrientes) y Villaguay (provincia de Entre Ríos) y representaron el 35 % (494.960 t) de las toneladas totales.

Los rendimientos promedios máximos corresponden a los departamentos: Feliciano, San Salvador, Uruguay y Villaguay (provincia de Entre Ríos) que se posicionaron por encima de los 8.000 kg/ha.

Por otra parte, los promedios más bajos se detectaron en los departamentos de: Esquina, Santo Tomé e Itatí

(provincia de Corrientes) cuyo valor se ubicó por debajo de los 4.000 kg/ha.

En la Tabla 7 se presentan las principales variables que definen la producción del arroz a nivel de departamento.

Tabla 7: Producción de arroz por provincia a nivel de departamento

Provincia	Departamento	Superficie sembrada (ha)	Superficie perdida (ha)	Superficie cosechada (ha)	Rendimiento promedio (kg/ha)	Producción (t)	
Chaco	Bermejo	5.800	200	5.600	6.200	34.720	
	Bella Vista	1.400	300	1.100	7.050	7.755	
	Beron de Astrada	14.200	50	14.150	6.700	94.805	
	Concepcion	500	0	500	6.900	3.450	
	Curuzu Cuatia	24.700	1.500	23.200	7.950	184.440	
	Empedrado	300	50	250	6.200	1.550	
	Esquina	1.200	850	350	3.800	1.330	
	General Alvear	900	0	900	6.450	5.805	
	General Paz	2.900	50	2.850	6.200	17.670	
	Goya	600	100	500	6.200	3.100	
	Corrientes	Itati	200	0	200	3.800	760
		Ituzaingo	800	50	750	7.500	5.625
		Lavalle	3.400	100	3.300	6.400	21.120
		Mercedes	29.000	5.000	24.000	6.100	146.400
		Monte Caseros	2.000	100	1.900	7.500	14.250
		Paso de los Libres	9.300	1.000	8.300	6.150	51.045
		Saladas	700	350	350	6.100	2.135
		San Martin	6.200	500	5.700	7.700	43.890
		San Roque	2.100	100	2.000	7.500	15.000
		Santo Tome	700	500	200	3.850	770
Sauce		2.000	600	1.400	5.950	8.330	
Entre Ríos		Colón	4.600	0	4.600	7.300	33.580
		Concordia	2.350	0	2.350	7.900	18.565
	Federación	7.950	800	7.150	7.500	53.625	
	Federal	5.350	400	4.950	7.100	35.145	
	Feliciano	5.950	300	5.650	8.500	48.025	
	La Paz	8.000	500	7.500	6.400	48.000	
	San Salvador	10.200	0	10.200	8.100	82.620	
	Uruguay	1.950	0	1.950	8.200	15.990	
	Villaguay	18.650	0	18.650	8.800	164.120	
Formosa	Formosa	2.600	0	2.600	5.500	14.300	
	Laishi	9.200	450	8.750	6.100	53.375	
Santa Fe	Garay	16.600	750	15.850	6.800	107.780	
	San Javier	14.800	250	14.550	5.500	80.025	

Sección: CALIDAD COMERCIAL

En relación a la calidad, se detalla el promedio obtenido de 1.380 muestras ingresadas a la Cámara Arbitral de Cereales de Entre Ríos en el ciclo 2021/22.

La Cámara Arbitral de Cereales detalla:

– Granos colorados o c/estrías: 0.06 %

-
- Granos manchados: 0.38 %
 - Granos enyesados: 0.41 %
 - Granos panza blanca: 2.48 %
 - Rendimiento de granos enteros: 59.08 %
 - Rendimiento de granos enteros y quebrados: 69.90 %
 - Factor promedio: 103.00