

---

## SUPERFICIE TOTAL SEMBRADA CON MAÍZ EN ENTRE RÍOS - CAMPAÑA 2016/17

La Bolsa de Cereales de Entre Ríos a través del SIBER da a conocer el informe sobre la superficie total sembrada con maíz en el ciclo agrícola 2016/17. El presente trabajo ha sido elaborado gracias a la participación y compromiso de la Red de Colaboradores, el procesamiento de imágenes provenientes de los satélites Sentinel 2, Landsat 8 OLI y LISS 3, junto con salidas a campo efectuadas por los profesionales del SIBER.

Fecha: 12 de abril de 2017

Cultivo:

maiz

---

## Sección: EVOLUCIÓN DEL ÁREA SEMBRADA CON MAÍZ EN ENTRE RÍOS

La superficie sembrada con maíz en la campaña 2016/17 en Entre Ríos es de 308.000 hectáreas (ha), lo cual indica un crecimiento del 46% (97.400 ha) en relación al ciclo agrícola anterior.

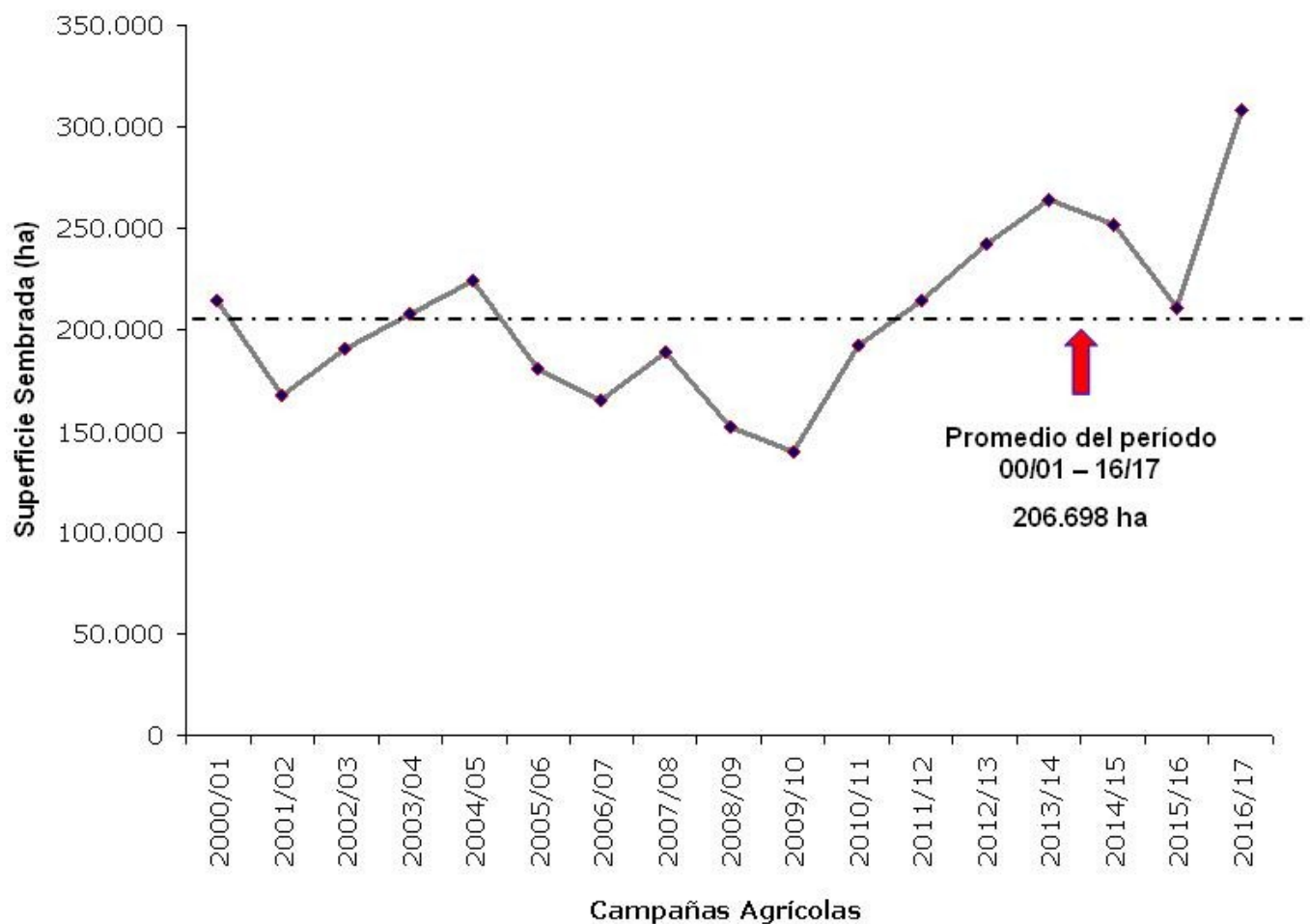
La Tabla N° 1 muestra la evolución del área destinada al cereal en la provincia desde la campaña 2000/01.

Campañas Agrícolas	Sup. Sembrada (ha)	Variación (ha)	Variación (%)
2000/01	214.500	---	---
2001/02	167.600	-46.900	-22%
2002/03	190.200	22.600	13%
2003/04	207.400	17.200	9%
2004/05	224.239	16.839	8%
2005/06	180.720	-43.519	-19%
2006/07	165.170	-15.550	-9%
2007/08	189.240	24.070	15%
2008/09	152.097	-37.143	-20%
2009/10	139.477	-12.620	-8%
2010/11	191.851	52.374	38%
2011/12	214.470	22.619	12%
2012/13	242.100	27.630	13%
2013/14	264.100	22.000	9%
2014/15	252.100	-12.000	-5%
2015/16	210.600	-41.500	-16%
2016/17	308.000	97.400	46%

## Sección:

En base a los datos históricos del SIBER, se realizó el Gráfico N° 1 que describe la evolución del área implantada con el cereal en los últimos 17 años.

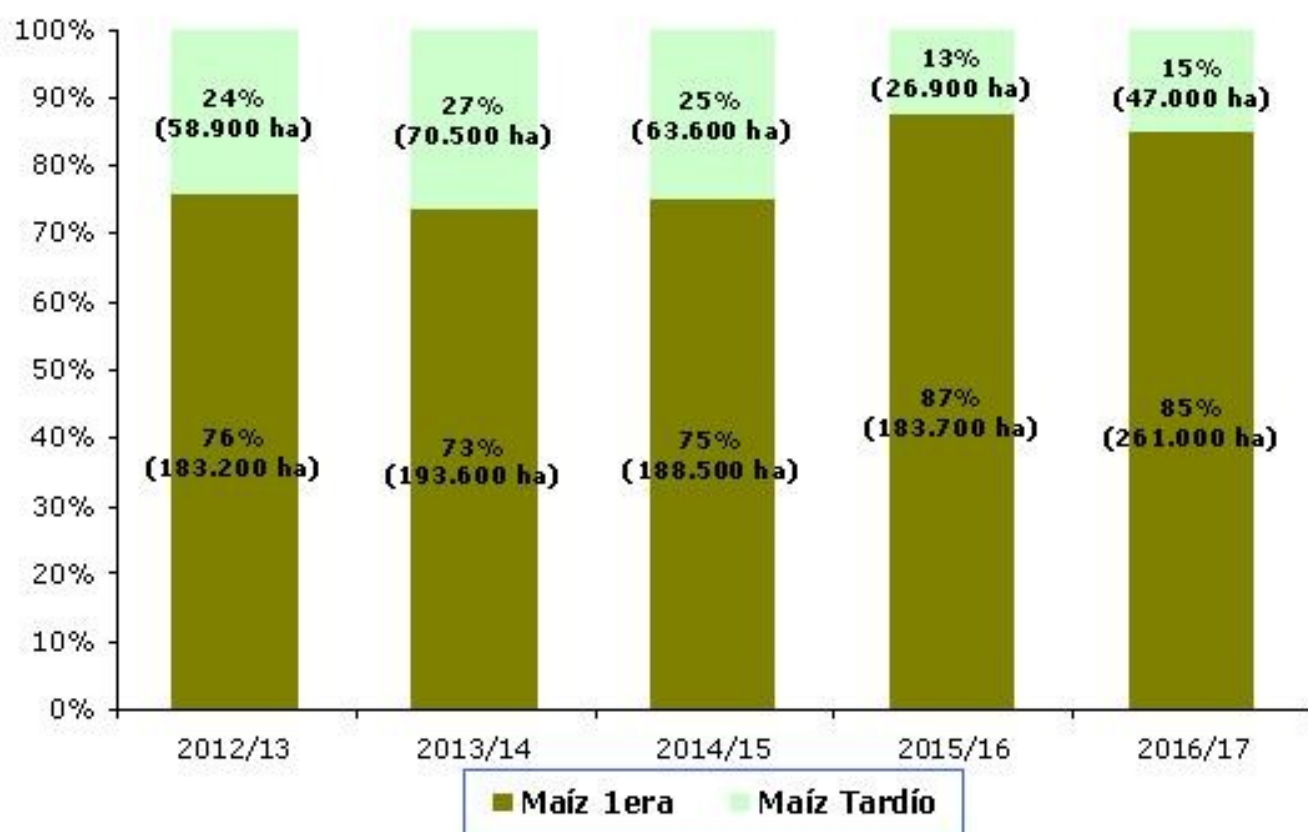
El ciclo 2016/17 se ubica como el de mayor superficie dedicada al maíz con un valor que supera en 101.302 ha a la media del período que es de 206.698 ha.



### Sección: EVOLUCIÓN DE LA PROPORCIÓN DE MAÍZ DE PRIMERA VERSUS MAÍZ TARDÍO

Del total sembrado en la campaña 2016/17, el 85% (261.000 ha) está representado por maíces sembrados especialmente en el mes de setiembre y el 15% restante en diciembre.

El Gráfico N° 2 muestra la evolución de la proporción entre el maíz de primera versus segunda en los últimos cinco años.

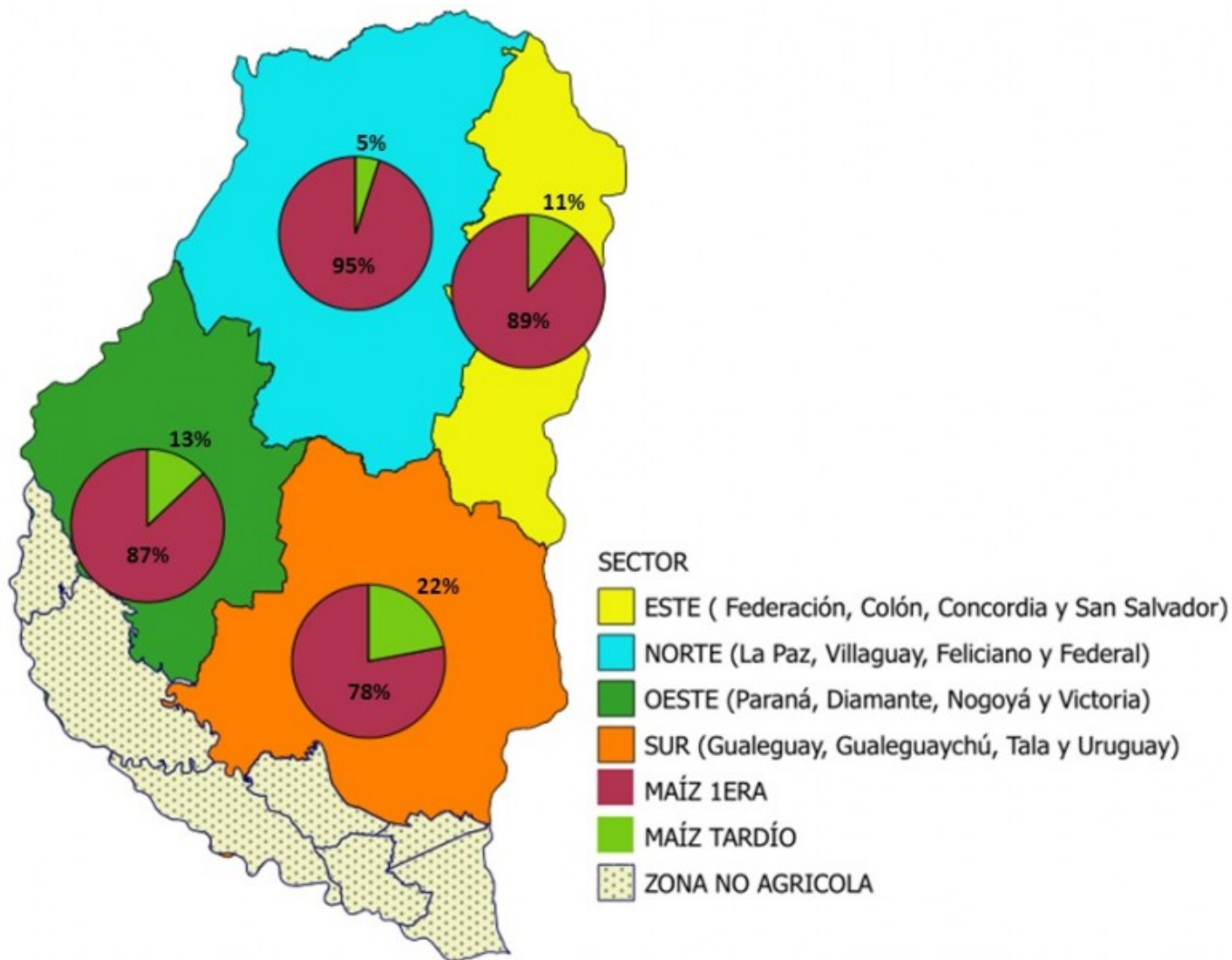


Sección: SUPERFICIE SEMBRADA CON MAÍZ DE PRIMERA Y TARDÍO POR DEPARTAMENTO

En la Tabla Nº 2 contiene la superficie sembrada con maíz de primera y tardío a nivel departamental.

Departamentos	Sup. Sembrada Maíz 1era (ha)	Sup. Sembrada Maíz Tardío (ha)	Sup. Sembrada Maíz Total (ha)
Colón	6.200	600	6.800
Concordia	6.000	1.100	7.100
Diamante	17.500	1.900	19.400
Federación	1.300	200	1.500
Federal	5.300	500	5.800
Feliciano	4.600	---	4.600
Gualeguay	26.300	7.400	33.700
Gualeguaychú	37.100	12.400	49.500
La Paz	12.000	400	12.400
Nogoyá	23.800	2.800	26.600
Paraná	34.600	1.700	36.300
San Salvador	3.400	200	3.600
Tala	12.300	1.900	14.200
Uruguay	26.600	6.700	33.300
Victoria	24.600	8.000	32.600
Villaguay	19.400	1.200	20.600
<b>Total</b>	<b>261.000</b>	<b>47.000</b>	<b>308.000</b>

Sección: PROPORCIÓN DEL MAÍZ DE PRIMERA Y TARDÍO POR ZONAS



El Mapa N° 1 muestra la proporción de maíz de primera y tardío por zonas.

Los departamentos ubicados en el sector oeste y sur abarcan el 80% (245.600 ha) del total sembrado con maíz. En relación al maíz de primera poseen el 78% (202.800 ha) y el 91% (42.800 ha) del maíz tardío.

### Sección: SUPERFICIE SEMBRADA CON MAÍZ TARDÍO A NIVEL DE DISTRITO

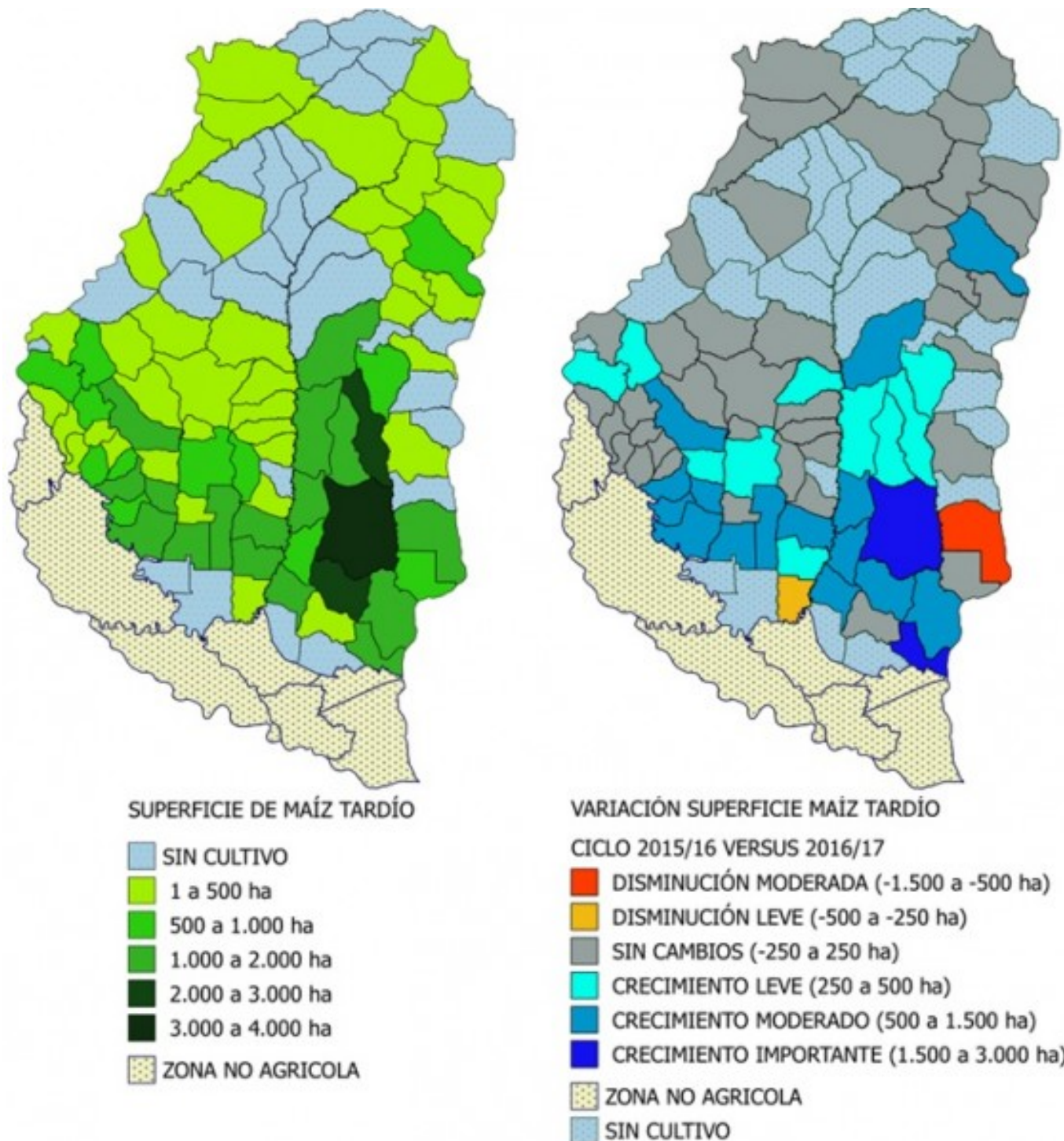
El Mapa Nro. 1 muestra la superficie sembrada con maíz tardío en el ciclo 2016/17, de los 106 distritos que conforman el territorio provincial, en 70 se detectó la presencia del cultivo.

Pehuajó al Norte fue el distrito que más hectáreas dedicó a la implantación de maíz tardío con un área que se situó entre 3.000 a 4.000 ha.

En segundo nivel de importancia se encuentran los Pehuajó al Sur (Dpto. Gualeguaychú) y Gená (Dpto. Uruguay) con una superficie dentro del rango de 2.000 a 3.000 ha.

El Mapa Nro. 2 refleja la variación interanual, en tan solo dos distritos se comprobó una disminución en el área: Potrero (Dpto. Uruguay) y Cuchillas (Dpto. Gualeguay).

No se detectaron cambios significativos en 47 distritos y en 27 distritos se incrementó el área, donde se destacaron Pehuajó al Norte y Perdices con crecimiento entre 1.500 a 3.000 ha.



## Sección: SUPERFICIE TOTAL SEMBRADA CON MAÍZ Y VARIACIÓN INTERANUAL

El Mapa Nro. 3 muestra el área total implantada con maíz en el ciclo 2016/17, de los 106 distritos que conforman el territorio provincial, en 96 se detectó la presencia del cultivo.

Pehuajó al Norte fue el distrito donde mayor cantidad de hectáreas con un rango que superó las 15.000 y se situó por debajo de las 20.000 ha.

En segundo nivel de importancia se encuentran 23 distritos que poseen un área dentro del rango de 5.000 ha a 10.000 ha.

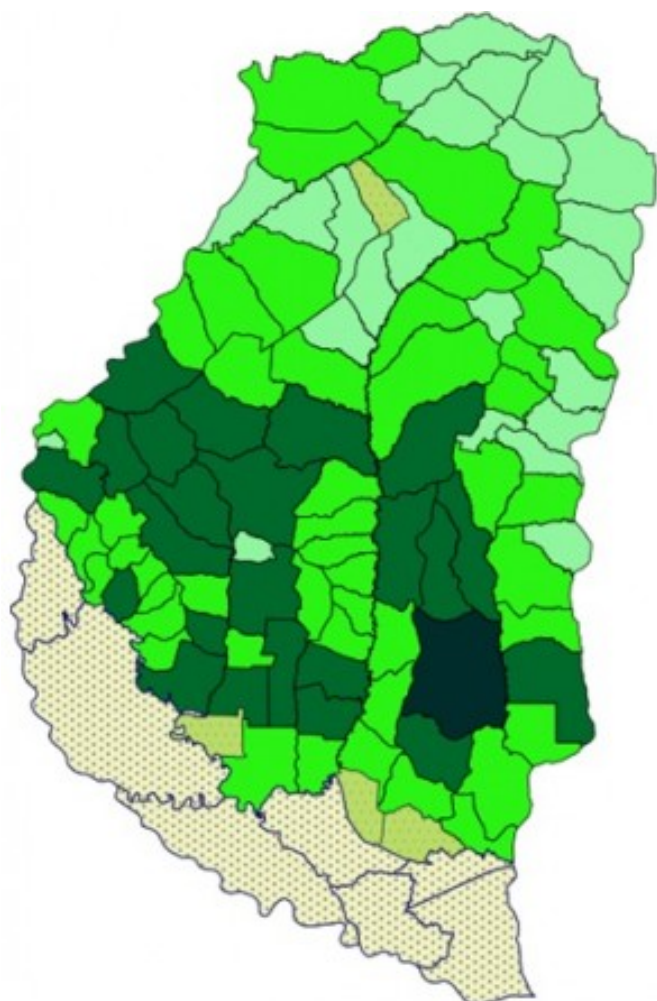
En relación a la variación interanual en siete distritos se registró una disminución leve que osciló entre -1.250 a -250 ha. Los distritos fueron: Gualeguaycito y Tatuí (Dpto. Federación), Chañar y Achiras (Dpto. Federal), Feliciano y Yeso (Dpto. La Paz) y Potrero (Dpto. Uruguay).

No hubo cambios significativos en 25 distritos donde el área sembrada tuvo una disminución o crecimiento inferior



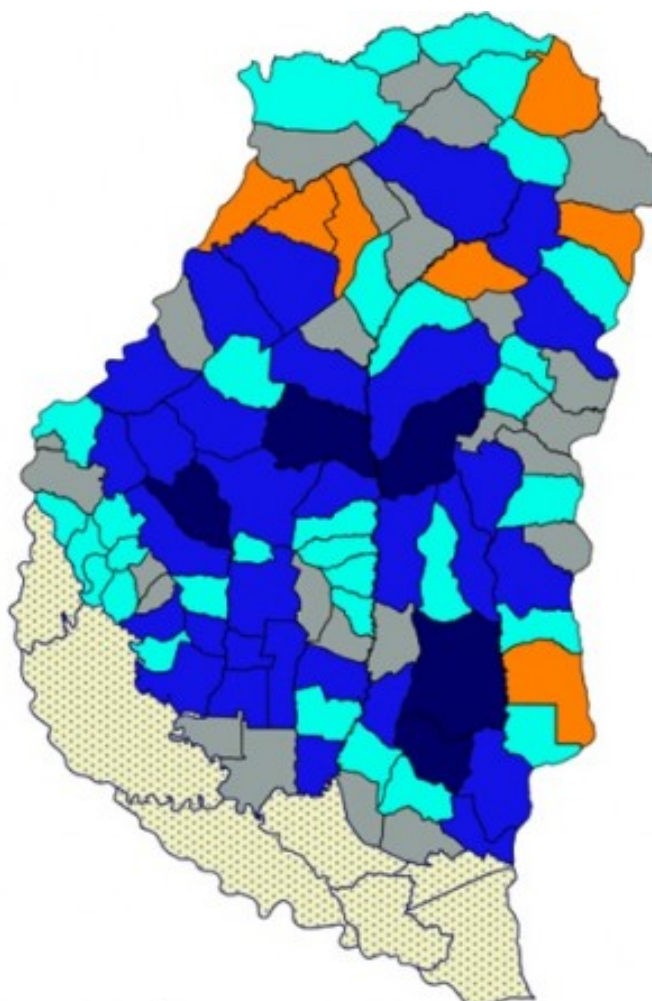
a 250 ha.

Finalmente en 68 distritos se observó una expansión del área cultivada, donde se destacaron Pehuajó al Norte y Pehuajó al Sur (Dpto. Gualeguaychú), Bergara y Raíces (Dpto. Villaguay) y Don Cristóbal (Dpto. Nogoyá) con una expansión superior a 3.000 ha e inferior a 6.000 ha.







**SUPERFICIE TOTAL DE MAÍZ**

-  SIN CULTIVO
-  1 a 1.000 ha
-  1.000 a 5.000 ha
-  5.000 a 10.000 ha
-  15.000 a 20.000 ha
-  ZONA NO AGRICOLA



**VARIACIÓN SUPERFICIE TOTAL DE MAÍZ**

CICLO 2015/16 VERSUS 2016/17

-  DISMINUCION LEVE (-1.250 a -250 ha)
-  SIN CAMBIOS (-250 a 250 ha)
-  CRECIMIENTO LEVE (250 a 1.250 ha)
-  CRECIMIENTO MODERADO (1.250 a 3.000 ha)
-  CRECIMIENTO IMPORTANTE (3.000 a 6.000 ha)
-  ZONA NO AGRICOLA