

---

## INFORME SEMANAL N° 736

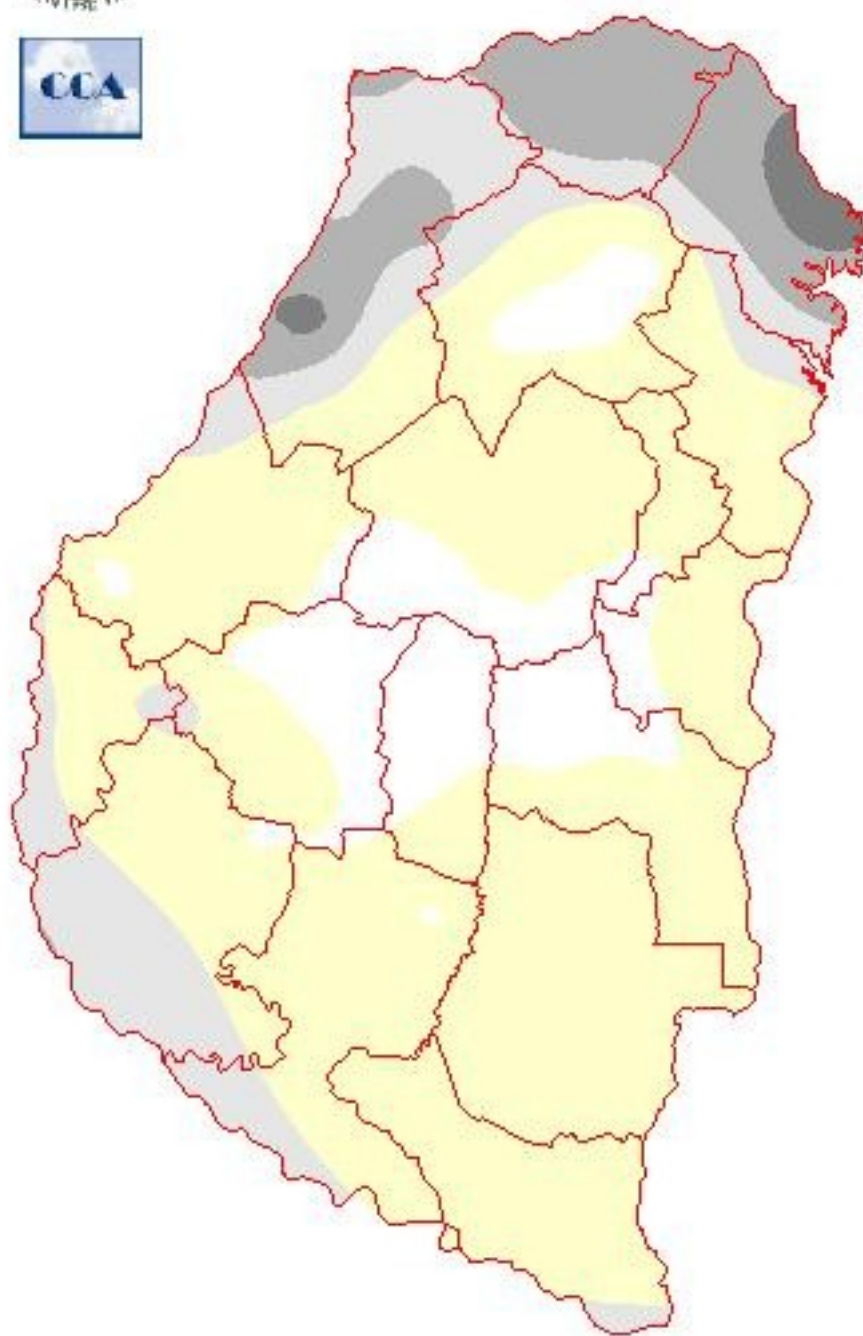
Fecha: 17 de noviembre de 2016

Lluvias: PRECIPITACIÓN ACUMULADA DESDE EL 09 AL 15 DE NOVIEMBRE DEL 2016

Detalles: &lt;p style="text-align: justify;"&gt;&lt;span style="font-size: small;"&gt;Las precipitaciones de la semana que se considera en el análisis han sido decepcionantes y afianzan una estructura deficitaria del patrón pluvial para el mes de noviembre.&lt;/span&gt;&lt;br /&gt;&lt;span style="font-size: small;"&gt;Durante el jueves de la semana pasada algunos chaparrones de mayor importancia se concretaron en los departamentos del norte, bajando hasta gran parte del sur de La Paz, con marcas que pudieron promediar los 20 milímetros. Este sistema precipitante se desplazó por el sur de Corrientes y los departamentos del norte entrerriano tuvieron la fortuna de acoplarse a una oferta de agua que decae a valores marginales sobre la mayor parte del resto del territorio, incluso con vastos sectores donde los registros son inferiores a los 5 milímetros o no hubo precipitaciones.&nbsp; No se consideran en el mapa las lluvias que se concretaron en la jornada de ayer, después de las 9 hs las cuales, sin embargo, no aportaron de manera sustancial. En el mejor de los casos se han observado marcas de 10 milímetros, en forma dispersa algo más.&lt;/span&gt;&lt;br /&gt;&lt;span style="font-size: small;"&gt;Se observaba ayer una gran cobertura nubosa en toda la provincia. Esta nubosidad no tenía las características propias de aquellas que pueden dejar las copiosas lluvias de primavera, tampoco las tormentas de verano, con precipitaciones más puntuales y abundantes. En definitiva, la dinámica atmosférica está jugando en contra del patrón de lluvias de noviembre y por si esto fuera poco, en las últimas horas se está observando una circulación del sur sudeste que afecta el afianzamiento de masas de aire húmedo. &lt;/span&gt;&lt;br /&gt;&lt;span style="font-size: small;"&gt;Esta circulación será oscilante al menos hasta el lunes, desde entonces, claramente ingresamos en un período que convergerá en jornadas veraniegas y que abren la posibilidad al retorno de las masas de aire de origen tropical, las cuales son elementalmente necesarias como para que regresen las precipitaciones cuantiosas a la provincia.&lt;/span&gt;&lt;/p&gt;



# PRECIPITACIÓN ACUMULADA 09/11/016 al 15/11/16 (9hs 16/11)



---

## Reservas: ESTADO DE LAS RESERVAS AL 16 DE NOVIEMBRE DEL 2016

Detalles: El balance hídrico para una pastura marcha a la par de la pobre oferta de agua que se ha venido observando. Las reservas regulares ganan territorio, al tiempo que en corredores de Victoria y Gualeguay, la disponibilidad de agua de un campo natural es ya nula y puede considerarse en sequía. Otro tipo de coberturas, implantadas sobre trabajos previos tendientes a conservar la humedad pueden estar en mejores condiciones, sin embargo, la zona central del sur entrerriano, marca el fuerte incremento de la demanda de precipitaciones y el camino hacia donde se encaminan las reservas si no se da una recuperación en el corto plazo.

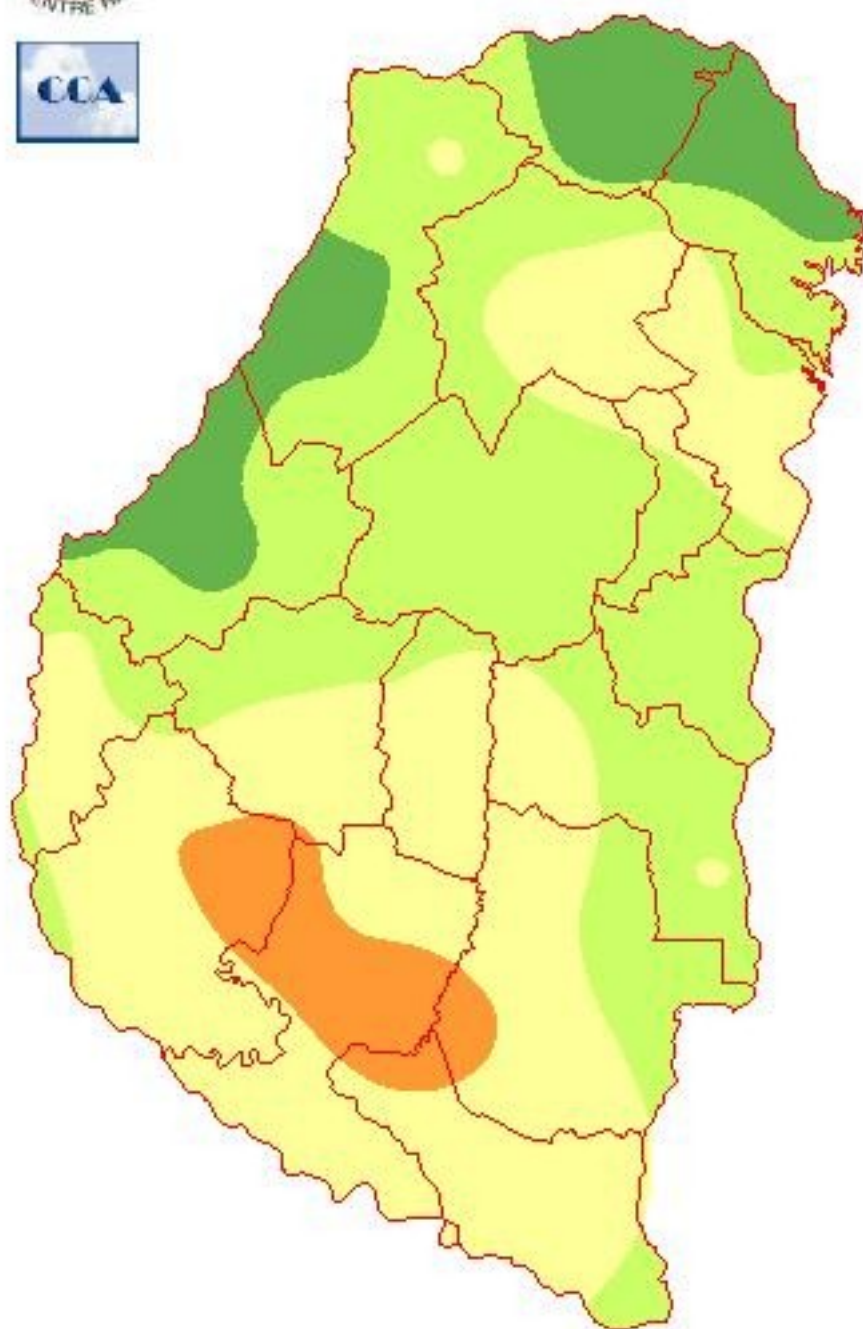
Este tiempo más seco puede estar beneficiando el cierre de la campaña de granos finos, los cuales seguramente se están secando en condiciones más favorables que las habituales. Es decir, normalmente en la época en la que el trigo entrerriano se apresta a ser cosechado, también aparece la vulnerabilidad a los excesos pluviales, algo que como vemos no se está concretando.

Considerando como se está mostrando la circulación atmosférica es poco probable que veamos precipitaciones sobre territorio entrerriano en el corto plazo. Algunas perturbaciones menores pueden generar aumento de la cobertura nubosa, la cual eventualmente y en forma muy dispersa puede dejar alguna precipitación menor, no obstante esto el patrón dominante al menos hasta el viernes próximo es seco.

Mencionamos antes que ingresando a la próxima semana, las condiciones ambientales se modifican progresivamente hasta consolidar una situación más habitual para recorrer la última parte del mes de noviembre. El retorno de las altas temperaturas acompañadas por la recomposición del aire húmedo, deberá traducirse en precipitaciones antes de ingresar a diciembre.



# ESTADO DE LAS RESERVAS al 16/11/16



METODO  
FORTE LAY  
AIFI I O

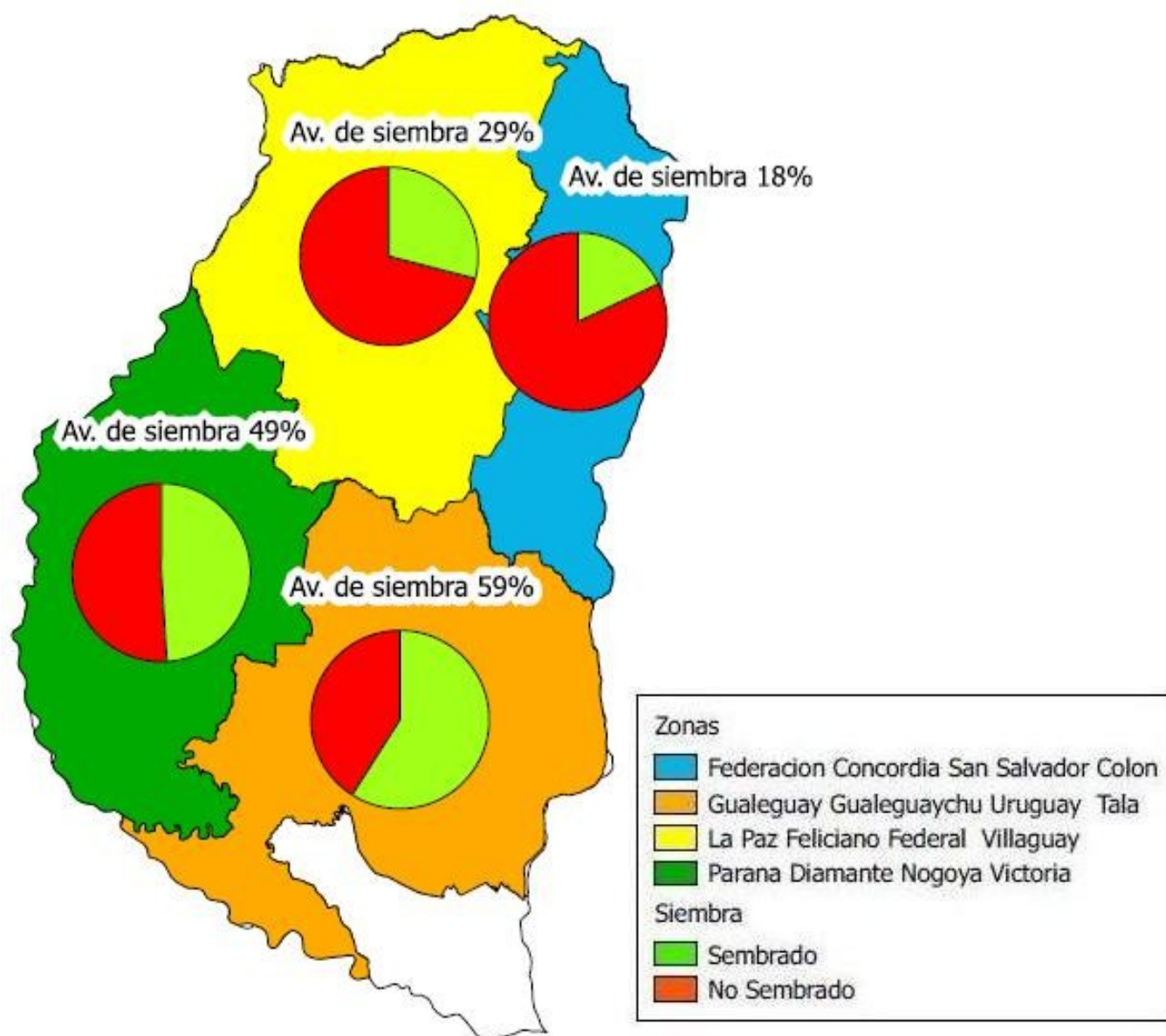
## Sección: INFORME SUPERFICIE SEMBRADA CON TRIGO - CAMPAÑA 2016/17

La Bolsa de Cereales de Entre Ríos, a través del SIBER, da a conocer el informe sobre el área cultivada con trigo en la provincia de Entre Ríos en la campaña agrícola 2016/17.

Para ver el informe el informe completo, ingresar al siguiente link:

[INFORME COMPLETO](#)

## Sección: SIEMBRA DE SOJA DE SOJA DE PRIMERA



Al inicio de la semana que transcurre, los productores interrumpieron las tareas de siembra por falta de humedad superficial en el suelo en las zonas sur y oeste de la provincia. La situación es totalmente opuesta para las zonas norte y este, donde las precipitaciones han sido más abundantes. (Mapa N°1)

El avance alcanzó un 42% del área proyectada con soja de primera en la provincia.

---

## Sección: SIEMBRA DE SORGO

La superficie total de sorgo en Entre Ríos muestra una tendencia positiva si se compara con lo ocurrido en la campaña precedente en la que se sembraron 71.100 hectáreas (ha).

Según los datos brindados por los Colaboradores, en las últimas dos semanas se pudo lograr un avance del 65% en las labores de siembra.

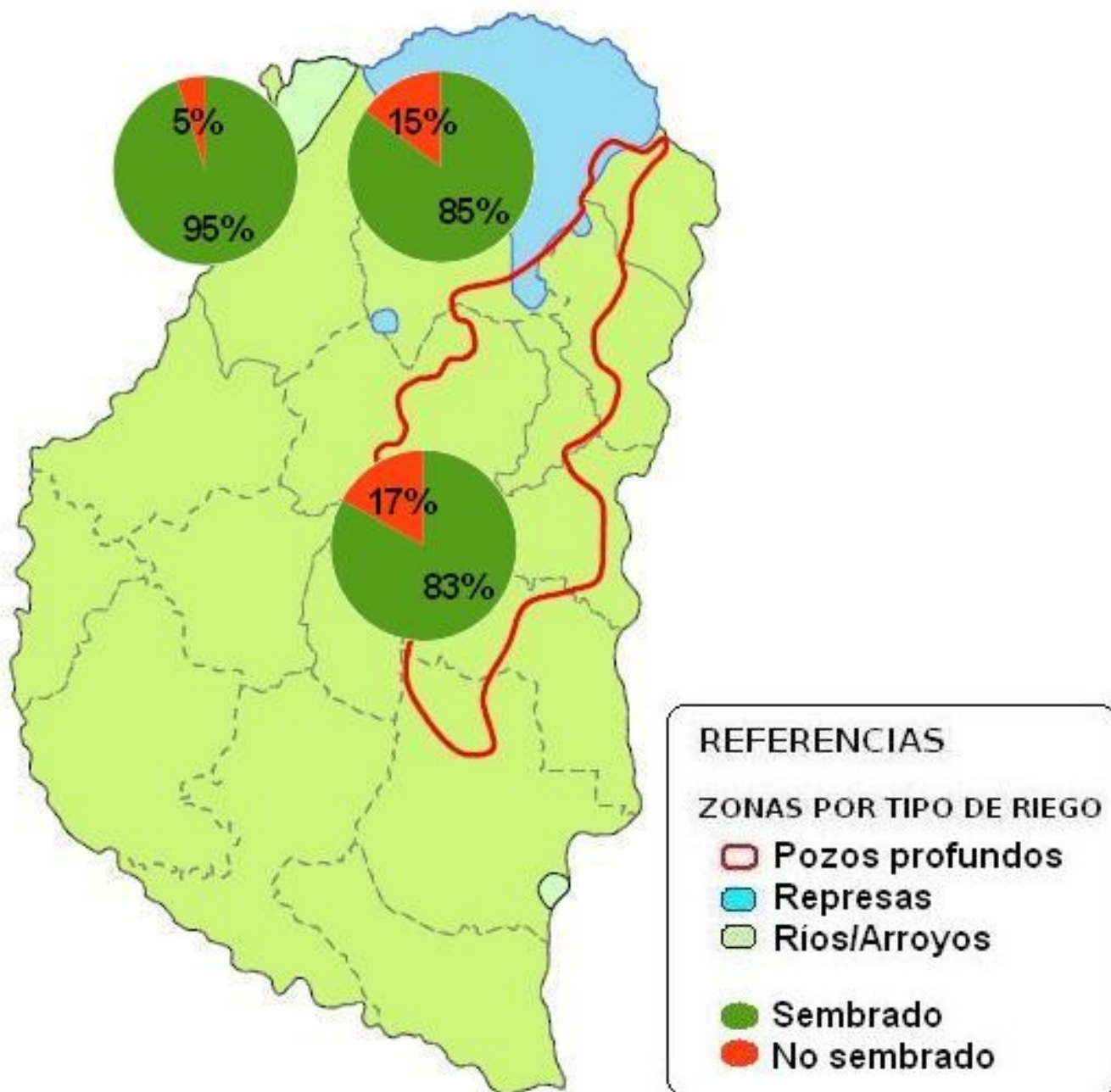
El estado general de la gramínea se calificó como bueno a muy bueno, el cual alcanzó en los primeros lotes sembrados hasta seis hojas totalmente expandidas (V6).

## Sección: COSECHA DE COLZA

A nivel provincial se ha cosechado el 70% (2.520 ha) del área implantada con colza que fue de 3.600 ha. Actualmente el rendimiento promedio provincial se ubica en 1.900 kg/ha aproximadamente, y de mantenerse este valor se proyecta una producción del orden de las 6.800 toneladas.

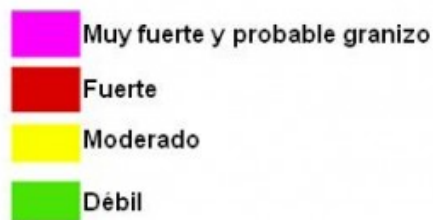
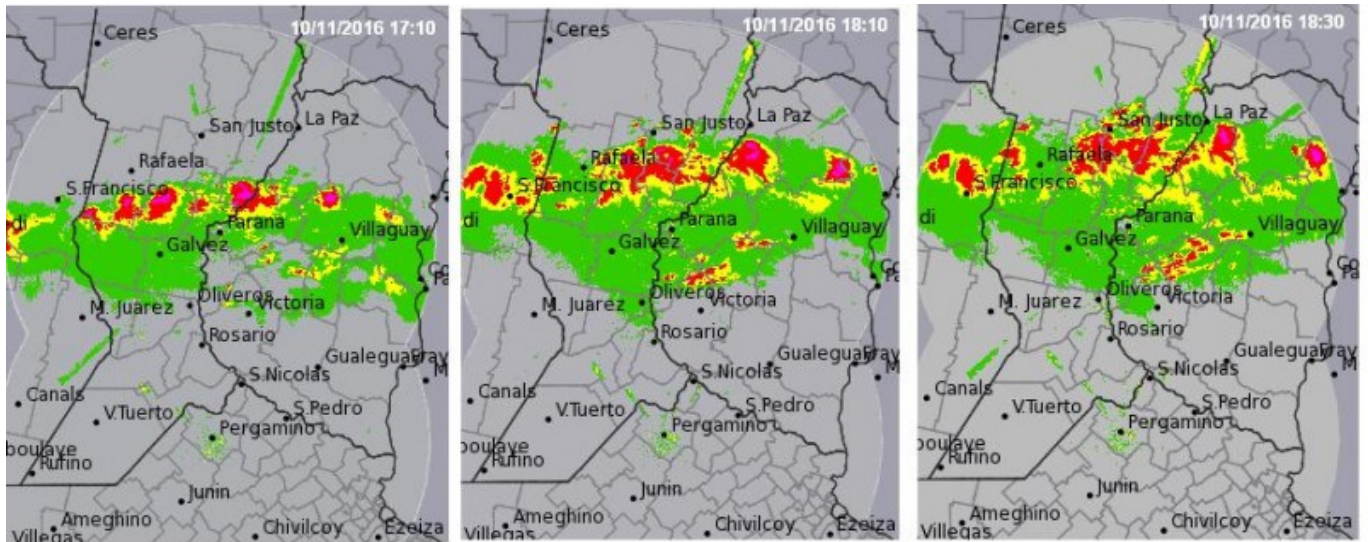
## Sección: SIEMBRA DE ARROZ





A partir de las consultas efectuadas a la Red de Colaboradores, se estimó que a nivel provincial se ha concretado el 85% de la intención de siembra. En la presente campaña se proyecta alrededor de 64.000 ha. En el Mapa Nº 2 se muestran los avances correspondientes en base al tipo de riego empleado.

Sección: GRANIZO 10 NOVIEMBRE 2016



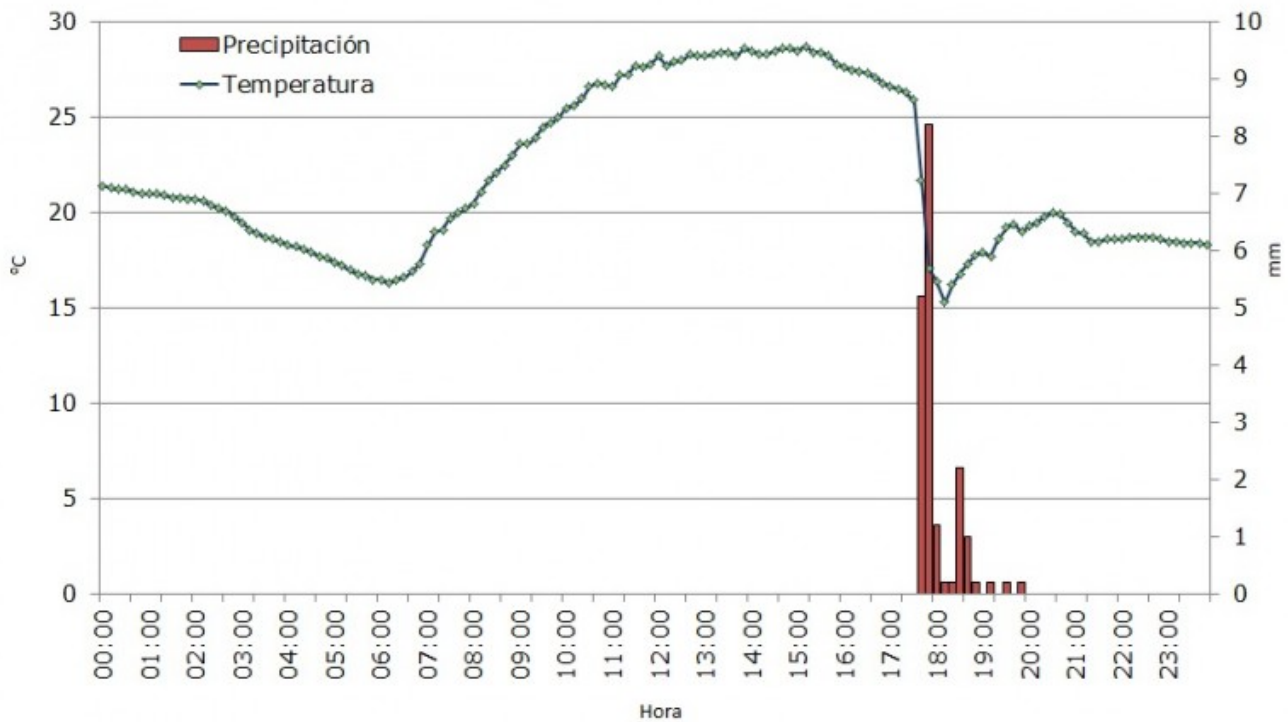
El jueves 10 de noviembre un frente de tormenta ingresó al territorio del sector suroeste y generó a su paso la caída de granizo. Los mayores daños se reportaron en los distritos Antonio Tomás (Dpto. Paraná), Feliciano, Estacas, Alcaraz 1era, Yeso y Alcaraz 2da (Dpto. La Paz) y Achiras (Dpto. Federal). (Foto N° 1)  
 Los distritos Sauce de Luna y Chañar (Dpto. Federal) resultaron afectados en menor medida, incluso perjudicaron algunos lotes ubicados próximos a la ciudad de Chajarí.  
 En base a la información suministrada por el radar ubicado en la E.E.A. INTA Paraná se observa que el inicio del evento ocurrió alrededor de las 17:00 horas, donde en primer lugar la ciudad de Hernandarias se vio afectada gravemente y posteriormente el recorrido de la granizada continuó en sentido noreste abarcando ambas márgenes del arroyo Feliciano (Mapa N° 3).

Sección:





Sección:



La central meteorológica automática ubicada en las cercanías de Hernandarias registró el cambio brusco en la temperatura debido al frente frío, ya que se puede observar que a las 17:30 horas la marca térmica se situaba en 25,9 °C y en tan solo 40 minutos el valor descendió a 15,3 °C, es decir una baja de 10,6 °C. Luego del pasaje del frente frío, alrededor de las 20:00 horas, la temperatura ascendió para situarse en 20 °C.

Por otra parte, se aprecia que entre las 17:50 y 18:00 horas se produjo la mayor intensidad de lluvia, con un valor de 8,2 mm.

### Sección:

En el Mapa N° 4, se muestran los sectores donde el granizo generó el mayor impacto, fundamentalmente en el departamento La Paz y el extremo norte del departamento Paraná; este evento abarcó un área aproximada de 61.000 ha. Cabe aclarar que dentro de estos sectores se incluyen desde áreas urbanas, monte natural, pasturas y cultivos.

Los Colaboradores mencionan que existen daños en lotes de soja, maíz y trigo que van desde afectaciones leves a pérdidas totales.

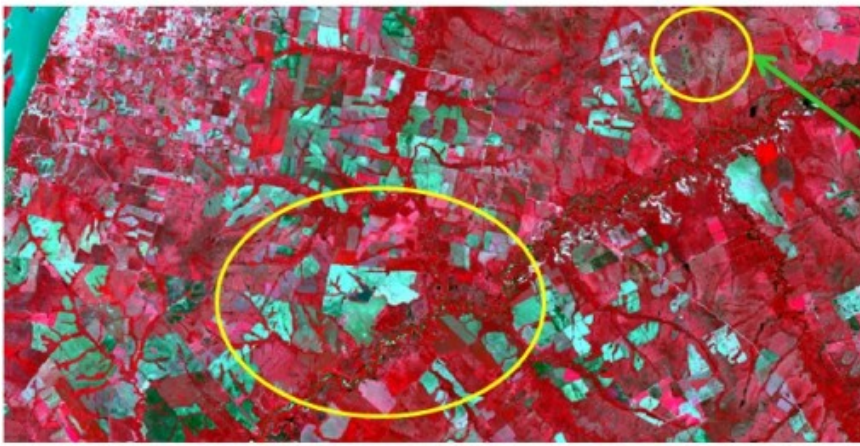
Las imágenes provenientes del satélite Landsat 8 OLI muestran los cambios observados en la vegetación el 28 de octubre y el 13 de noviembre debido a la granizada.

En esta combinación de bandas, la vegetación sana y vigorosa toma colores rojos intensos y, por lo tanto, la aparición de lotes de color blanco orienta a pensar en pérdidas totales (se asemejan a lotes que han sido cosechados).

Por otra parte, en el monte natural se observan importantes defoliaciones pasando de tonalidades rojizas a grisáceas.

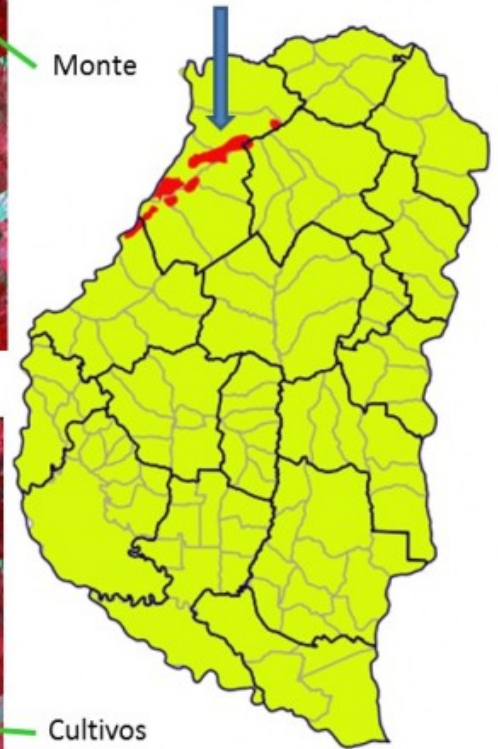
En la medida en que se efectúen los peritajes se actualizarán las pérdidas ocasionadas por este evento.

Landsat 8 OLI - Combinación bandas 543 – Fecha 28/oct/16



Sector analizado en la imagen satelital

Monte



Landsat 8 OLI - Combinación bandas 543 – Fecha 13/nov/16



Cultivos