

---

## INFORME SEMANAL N° 729

Fecha: 30 de septiembre de 2016

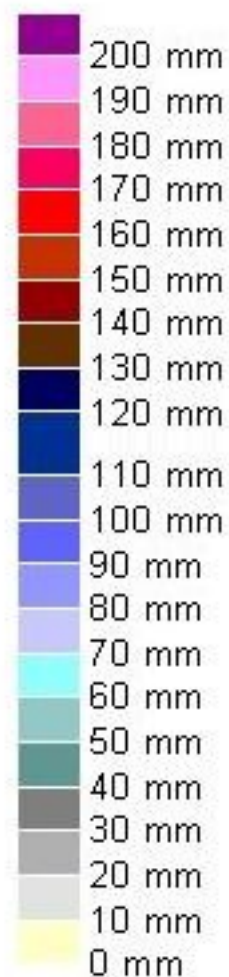
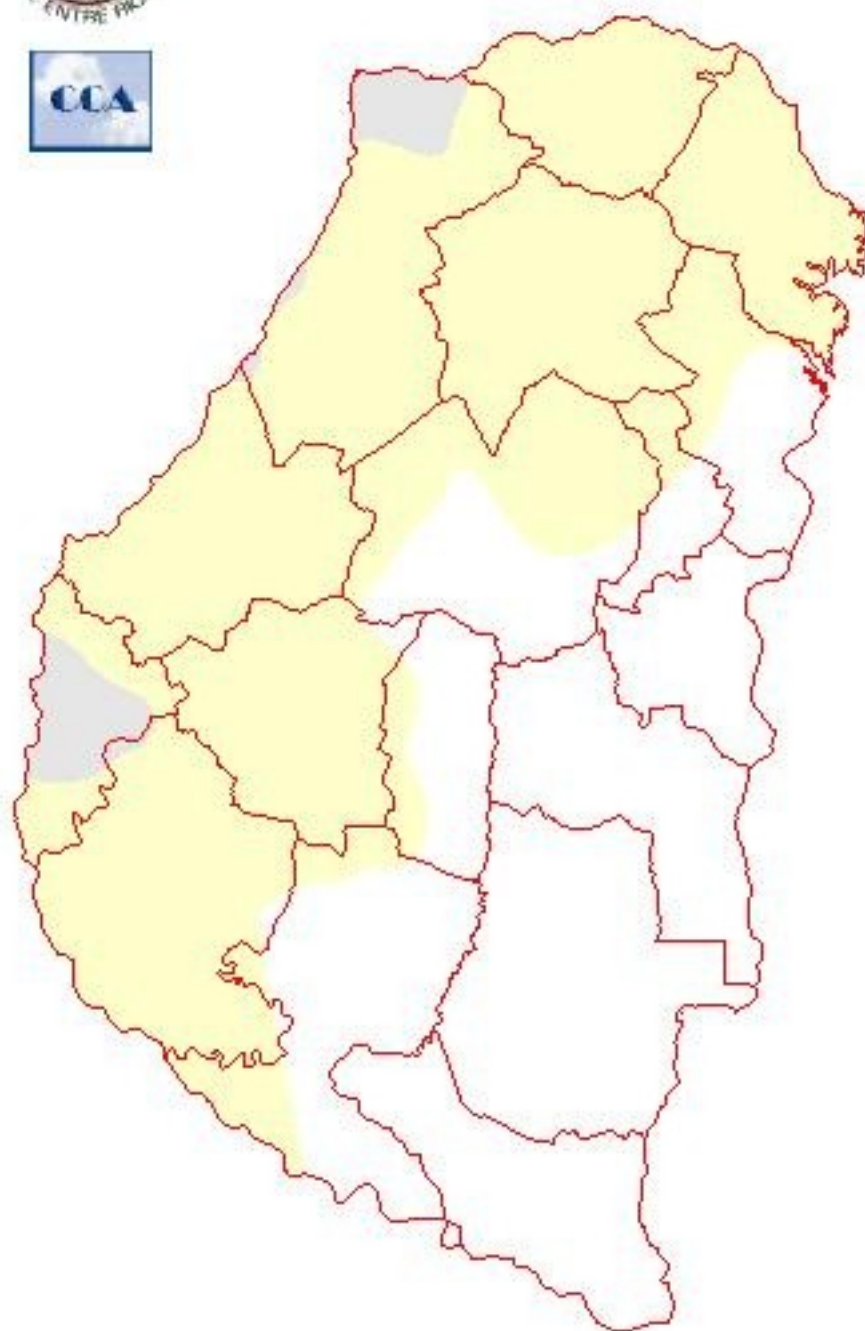
Lluvias: PRECIPITACIÓN ACUMULADA DESDE EL 21 AL 27 DE SETIEMBRE DEL 2016

Detalles: &lt;p style="text-align: justify;"&gt;&lt;span style="font-size: small;"&gt;Cambiando del viernes para el sábado se observaron algunas precipitaciones sobre el oeste y el norte de la provincia, con algunos sectores puntuales que lograron quebrar la barrera de los 10 milímetros. En general las lluvias fueron débiles inferiores a los 5 milímetros y no se expandieron hacia el este de la provincia.&lt;/span&gt;&lt;br /&gt;&lt;span style="font-size: small;"&gt;Si bien las coberturas nubosas se mantuvieron durante la jornada del sábado, el tiempo mejoró el domingo y los vientos del norte favorecieron el crecimiento de las temperaturas. &lt;/span&gt;&lt;br /&gt;&lt;span style="font-size: small;"&gt;Las últimas precipitaciones han cerrado la performance pluvial del mes de septiembre, por cierto deficitaria. Sobre el este se han generado los corredores con acumulados de lluvia más generosos, sobre todo por lo sucedido en la primera quincena del mes. Igualmente en esta franja del este que puede considerarse como la media durante septiembre, ha sido difícil superar la barrera de los 50 milímetros. A grandes rasgos podemos resumir que en septiembre sobre el este las lluvias se ubicaron entre un 50 y un 60 por ciento de los valores normales, mientras que para la franja oeste este guarismo desciende al 25 por ciento, o incluso menos. El comportamiento que presentó el mes de agosto, no encontró soluciones en septiembre, no al menos en forma generalizada.&lt;/span&gt;&lt;br /&gt;&lt;span style="font-size: small;"&gt;Los vaivenes térmicos que caracterizaron el mes de septiembre sin duda han retrasado la transición estacional y la evolución hacia una oferta de agua más generosa.&lt;/span&gt;&lt;br /&gt;&lt;span style="font-size: small;"&gt;Todo parece indicar que las lluvias no se harán esperar demasiado en el comienzo del mes de octubre. Por lo pronto no es justamente ER, la provincia que recibirá en forma perentoria las primeras lluvias de importancia. A pesar de esta temporaria desavenencia, somos optimistas de cara a un cambio del patrón pluvial a gran escala.&lt;/span&gt;&lt;/p&gt;



# PRECIPITACIÓN ACUMULADA

21/09/16 al 27/09/16 (9hs 28/09)



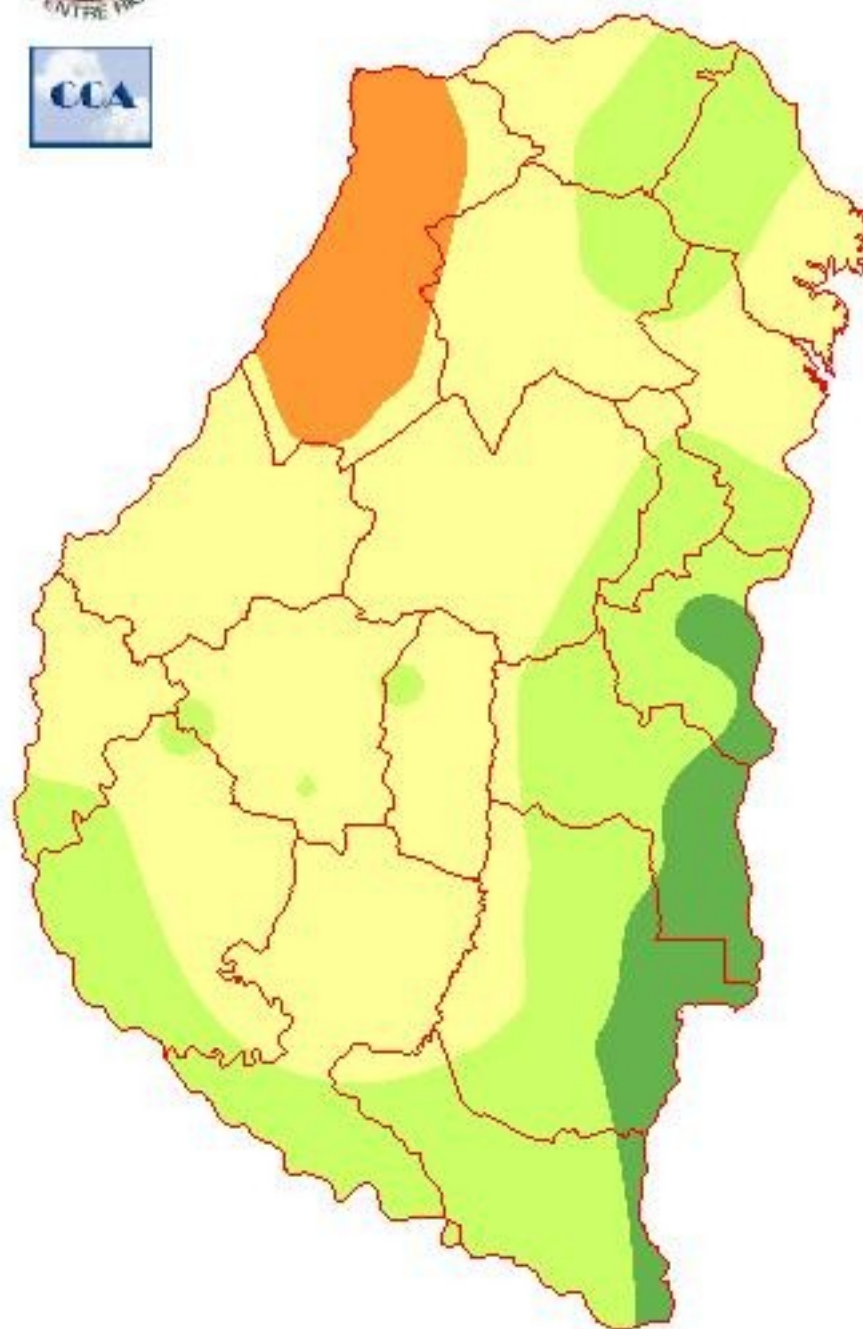
---

## Reservas: ESTADO DE LAS RESERVAS AL 28 DE SETIEMBRE DEL 2016

Detalles: &quot;&gt;&lt;span style="font-size: small;&quot;&gt; Naturalmente las reservas se han ajustado a la baja. El aporte de las modestas precipitaciones observadas en el comienzo del fin de semana pasado sobre el oeste, no fueron suficientes para quebrar el persistente retroceso que se ven&iacute;a observando, principalmente en la franja oeste de la provincia. La demanda de los cultivos de la fina fortalece este comportamiento, independientemente de la pobre performance de las variables atmosf&eacute;ricas.&lt;/span&gt;&lt;br /&gt;&lt;span style="font-size: small;&quot;&gt;El contexto pluvial ha provocado una fuerte irregularidad en el avance de las siembras de ma&iacute;z. Es posible que las &uacute;ltimas lluvias hayan generado algunas excepciones en escala reducida, pero el patr&oacute;n h&iacute;drico no es el mejor para el avance parejo de la implantaci&oacute;n. &lt;/span&gt;&lt;br /&gt;&lt;span style="font-size: small;&quot;&gt;Es evidente que los cultivos de invierno que no han logrado alcanzar reservas profundas, est&aacute;n transitando el per&iacute;odo de floraci&oacute;n en condiciones m&aacute;s ajustadas que las previstas. Al no haberse concretado las lluvias de mantenimiento, la entrada del cultivo al per&iacute;odo de mayor demanda, encuentra suelos mal provistos de humedad y posiblemente esto afecte los rendimientos.&lt;/span&gt;&lt;br /&gt;&lt;span style="font-size: small;&quot;&gt;Tanto para el cierre de la campa&ntilde;a de granos finos como as&iacute; tambi&eacute;n para la recuperaci&oacute;n del ritmo en las tareas de siembra, es necesario una mejora en la oferta de agua. Octubre es un mes que estad&iacute;sticamente suele traer respuestas positivas en este sentido. Las pr&oacute;ximas semanas ir&aacute;n mostrando como se ajusta la realidad al comportamiento esperado.&lt;/span&gt;&lt;/p&gt;



# ESTADO DE LAS RESERVAS al 28/09/16



METODO  
FORTE LAY  
AIFI I O

---

## Sección: ARROZ

El resultado del primer relevamiento realizado a los Colaboradores reflejó una caída del 10% en la intención de siembra respecto del ciclo 2015/16, la cual totalizó 71.400 ha. Por lo tanto, para la actual campaña la superficie alcanzaría unas 64.000 ha, valor que se irá ajustando a medida que avancen las labores.

A veinte días de iniciada la siembra de las primeras hectáreas de arroz, se lleva un avance que se ubica en el 17%.

Las labores de siembra avanzan lentamente por dos factores: las bajas temperaturas (a la cual es muy susceptible el arroz) y la escasa humedad en los primeros centímetros del suelo para la correcta implantación del mismo. En los sectores más secos, los agricultores deberán realizar riegos para favorecer una emergencia homogénea.

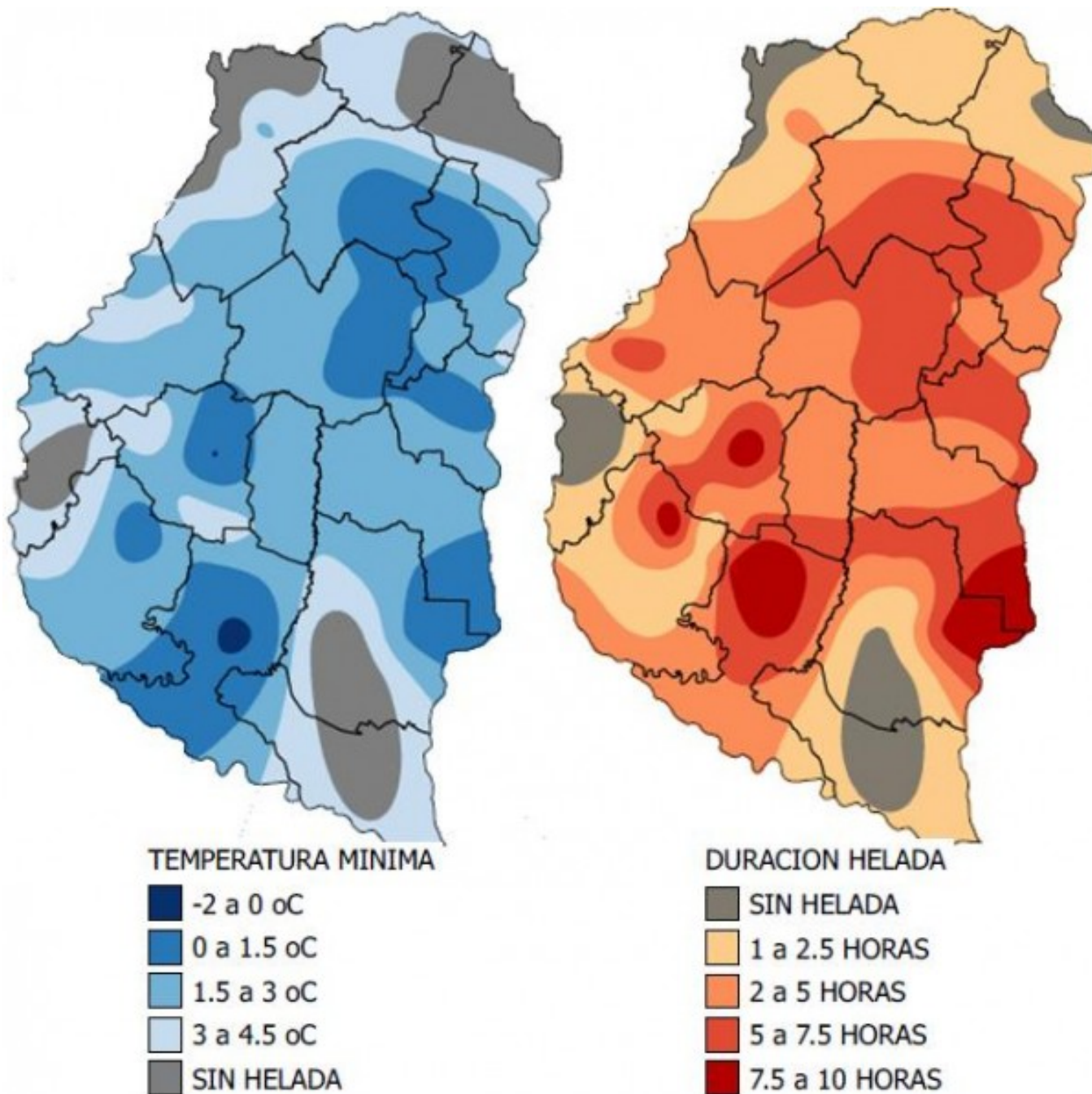
## Sección: PRIMERA PROYECCIÓN DE INTENCIÓN DE SIEMBRA DE SORGO

A escasas semanas de que inicie la implantación de sorgo se aprecia mayor intención y decisión de siembra con respecto al ciclo 2015/16.

Dentro de los principales motivos que están incentivando a los chacareros se destacan: la menor inversión requerida con respecto los costos del maíz y por otra parte, existen lotes que iban a ser cultivados con maíz y que a raíz de las escasas precipitaciones no pudieron concretarse serían destinados a sorgo.

Actualmente se proyecta una expansión del área en relación al año pasado que oscila entre el 40% al 50%, por lo tanto la superficie cultivada podría situarse entre 98.000 y 105.000 ha.

## Sección: MAÍZ DE PRIMERA



En la madrugada del domingo 25 se registró la ocurrencia de heladas agrometeorológicas de distinta intensidad y duración que abarcó gran parte del territorio entrerriano. Cabe recordar se define como helada agrometeorológica a todo descenso térmico igual o inferior a 3 °C medido en el abrigo meteorológico, lo que equivaldría a 0 °C o menos a la intemperie en superficie.

Las marcas mínimas detectadas por la Red de Centrales Meteorológicas de la Bolsa de Cereales de Entre Ríos se situaron cercanas a -2 °C y la estimación de la duración máxima del evento se posicionó cercana a las 10 horas.

En el Mapa Nro. 1 se muestra la temperatura mínima, donde se puede apreciar marcados descensos en sectores de los departamentos Gualaguay, Villaguay, Nogoyá, Victoria, Federal, San Salvador, Concordia, Colón, Uruguay y Gualaguaychú. En estos mismos sectores fue donde el evento tuvo mayor duración oscilando entre 5 a 10 horas con temperatura al abrigo meteorológico inferior a 3 °C.

#### Sección:

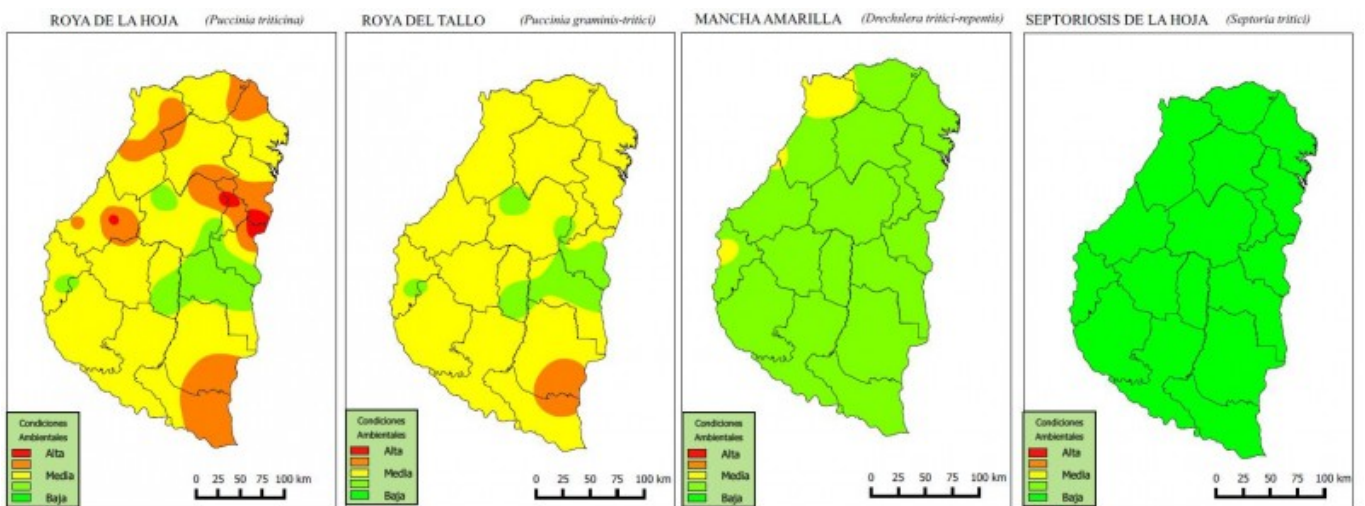
Los Colaboradores reportan que las heladas afectaron fundamentalmente a lotes sembrados con maíz, (tal como puede apreciarse en las fotografías), aunque todavía no se ha podido determinar el grado de daño.





Sección: CONDICIONES PREDISPONENTES PARA LAS ENFERMEDADES DE TRIGO.  
CAMPAÑA 2016

Los mapas indican el riesgo de ocurrencia de enfermedades foliares y del tallo del trigo en base a determinados factores climáticos ocurridos en los últimos 8 días, del 21 al 28 de septiembre de 2016.



Sección:



Sanitariamente los trigos se encuentran en buen estado, sin embargo los escasos milímetros ocurridos en diversos departamentos de Entre Ríos continúan siendo insuficientes para el cultivo.

Las hojas presentaron mosaico y punteado clorótico o necrótico, síntomas de origen aún no determinado, los que podrían estar asociados a las bajas temperaturas.

Sin embargo, los síntomas pueden ser de origen fisiológico o genético, y serán variables según la variedad de trigo y su interacción con el clima.

Sección:

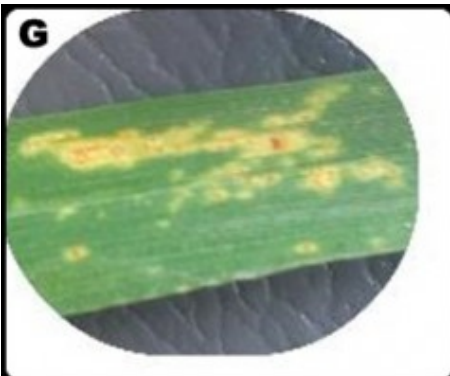




El punteado necrótico podría ser de naturaleza bacteriana; además se observaron síntomas típicos, asociados a heladas.

Las enfermedades foliares, en general se observaron en las hojas basales con prevalencia de roya de la hoja (*Puccinia triticina*) y en menor medida, mancha amarilla (*Drechslera tritici-repentis*) y roya del tallo (*Puccinia graminis-tritici*) con muy baja incidencia y severidad.

Sección:



## H Roya Amarilla: cultivares participantes RET 2015

Cultivares Susceptibles	Cultivares Susceptibles en algunos ambientes
ACA 315	ACA 303 Plus
ACA 906	ACA 307
ACA 908	ACA 320
ACA 910	ACA 909
Algarrobo	BIOINTA 3008
Baguette 9	Buck Meteoro
Baguette 601	Cipres
BIOINTA 1007	Floripan 100
Cambium	Fuste
Ceibo	Klein Nutria
Klein Rayo	Klein Tauro
LE 2330	MS INTA 815
Virgile	SY 110
X-tensible	SY 300
	55 CL2



Se están realizando consultas acerca de pústulas posiblemente correspondientes a roya amarilla (*Puccinia striiformis*), sin embargo los casos comprobados son muy escasos. Esta roya puede estar acompañada de pústulas de otras royas, entre ellas de roya de la hoja. Las condiciones adecuadas para esta roya observada en el año 2010 en el Dpto. Paraná son temperaturas entre 7 y 15°C con un período de incubación entre 10 y 14 días.