
INFORME SUPERFICIE TOTAL DE MAÍZ - CAMPAÑA AGRÍCOLA 2015/16

La Bolsa de Cereales de Entre Ríos a través del SIBER da a conocer el reporte sobre el área total implantada con maíz en la geografía entrerriana durante la campaña agrícola 2015/16.

Fecha: 17 de marzo de 2016

Cultivo:

maiz

Sección: EVOLUCIÓN DEL ÁREA SEMBRADA CON MAÍZ EN ENTRE RÍOS

El sistema de información agrícola de la Bolsa de Cereales de Entre Ríos da a conocer el reporte sobre el área total implantada con maíz en el ciclo agrícola 2015/16.

El siguiente informe ha sido posible gracias al valioso apoyo de la Red de Colaboradores, el procesamiento de imágenes provenientes de los satélites Landsat 8 y Resourcesat-1 y salidas a campo efectuadas por los profesionales de la institución.

Cabe recordar que a inicios del mes de octubre se proyectaba una importante disminución del área (a pesar de la fuerte presencia de un evento "El Niño" que históricamente tiene un impacto positivo en los rendimientos); ya que los serios problemas financieros y económicos que han vienen arrastrando los productores pesaban más en la balanza y por lo tanto no existían incentivos para sembrar el cereal.

Por otra parte, el aumento del flete afectó severamente en la rentabilidad y esto provocó que sectores alejados del puerto se vuelvan inviables para la producción.

La superficie total cultivada con maíz en la campaña 2015/16 fue de 210.600 ha, detectándose una caída del 16%; esto representó una reducción en 41.500 ha con respecto al ciclo 2014/15.

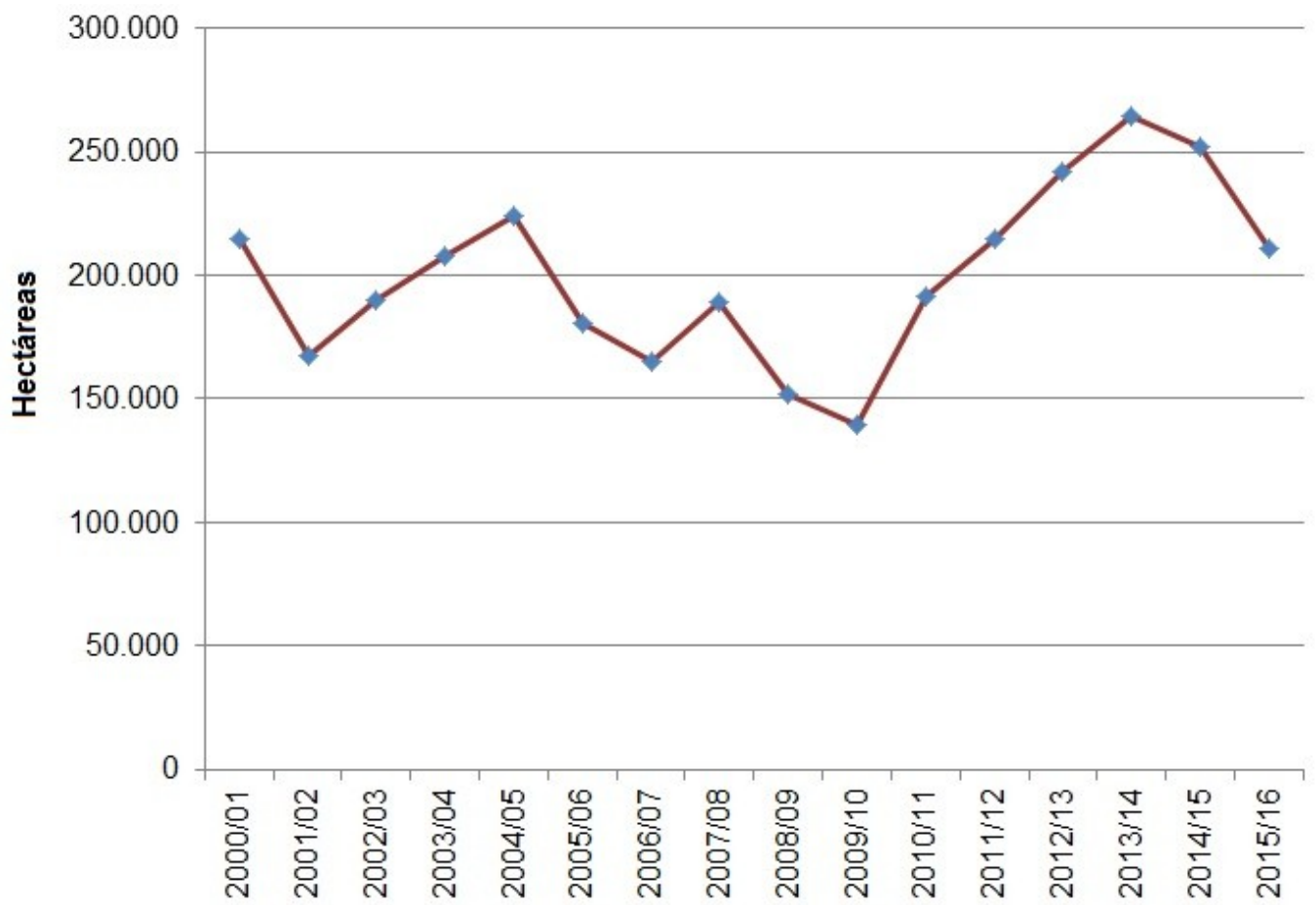
La evolución del área sembrada en Entre Ríos en los últimos 16 años se presenta en la Tabla Nro. 1.

Campañas Agrícolas	Sup. Sembrada (ha)	Variación (%)
2000/01	214.500	---
2001/02	167.600	-22%
2002/03	190.200	13%
2003/04	207.400	9%
2004/05	224.239	8%
2005/06	180.720	-19%
2006/07	165.170	-9%
2007/08	189.240	15%
2008/09	152.097	-20%
2009/10	139.477	-8%
2010/11	191.851	38%
2011/12	214.470	12%
2012/13	242.100	13%
2013/14	264.100	9%
2014/15	252.100	-5%
2015/16	210.600	-16%

Sección:

En el Gráfico Nro. 1 se puede apreciar la evolución de la superficie sembrada con el cereal en la geografía entrerriana, destacándose como el área tuvo crecimiento gradual desde el ciclo 2009/10 (139.477 ha) hasta un máximo en la campaña 2013/14 (264.100 ha).

Por otra parte, debido la caída sucesiva de los últimos dos años el área maicera se ha colocado levemente por encima del promedio del período analizado que es de 200.367 ha.



Sección: SUPERFICIE SEMBRADA CON MAÍZ DE 1ERA Y TARDÍO A NIVEL DEPARTAMENTAL

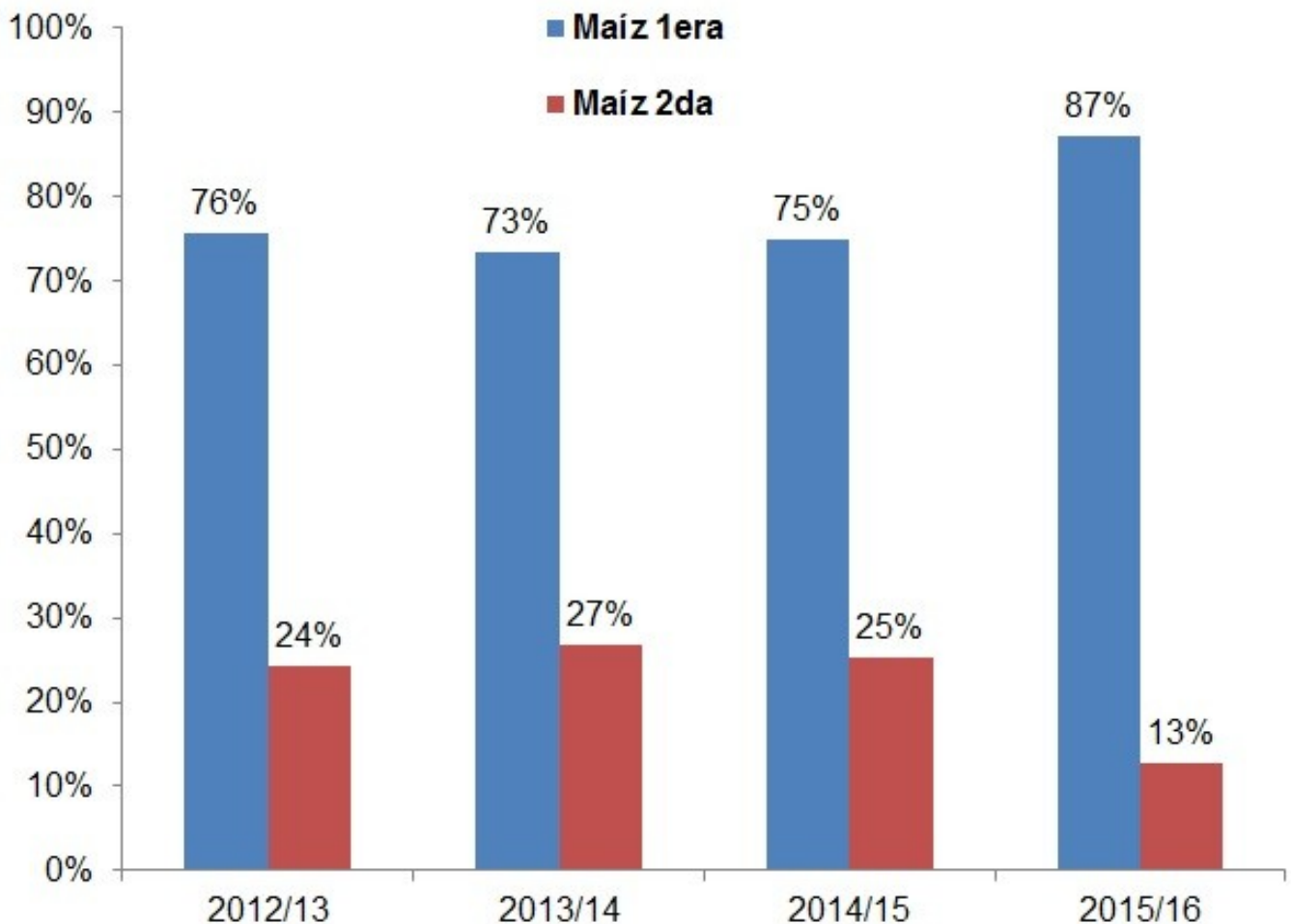
El área sembrada con maíz de 1era y tardío a nivel departamental se muestran en la Tabla Nro. 2.

Departamentos	Superficie Maíz de 1era (ha)	Superficie Maíz de 2da (ha)	Superficie Maíz Total (ha)
Colón	3.700	200	3.900
Concordia	3.800	---	3.800
Diamante	14.500	1.800	16.300
Federación	2.700	---	2.700
Federal	5.100	500	5.600
Feliciano	2.500	---	2.500
Gualeguay	17.300	4.900	22.200
Gualeguaychú	26.300	3.900	30.200
La Paz	10.700	200	10.900
Nogoyá	15.000	1.300	16.300
Paraná	24.500	1.000	25.500
San Salvador	1.500	100	1.600
Tala	7.500	1.400	8.900
Uruguay	20.300	6.800	27.100
Victoria	18.500	4.500	23.000
Villaguay	9.800	300	10.100
Total	183.700	26.900	210.600

Sección: PROPORCIÓN DEL MAÍZ DE 1ERA Y TARDÍO EN LAS ÚLTIMAS 4 CAMPAÑAS AGRÍCOLAS

El área sembrada con maíz tardío fue la más afectada, experimentando una caída del 58% (36.700 ha menos que en el ciclo 2014/15); mientras que el maíz de 1era tan solo disminuyó alrededor del 3%, es decir 4.800 ha.

Otro dato significativo es la proporción del maíz tardío, ya que desde el ciclo 2012/13 al 2014/15 el valor se situaba cercano al 25% y actualmente se encuentra en el 13%, ver Gráfico Nro. 2.



Sección: SUPERFICIE SEMBRADA CON MAÍZ TARDÍO A NIVEL DE DISTRITO

El Mapa Nro. 1 muestra la distribución y el área cultivada con maíz tardío a nivel de distrito, cabe recordar que la distribución y el área de maíz de 1era a nivel de distrito ya ha sido publicada en nuestra página web.

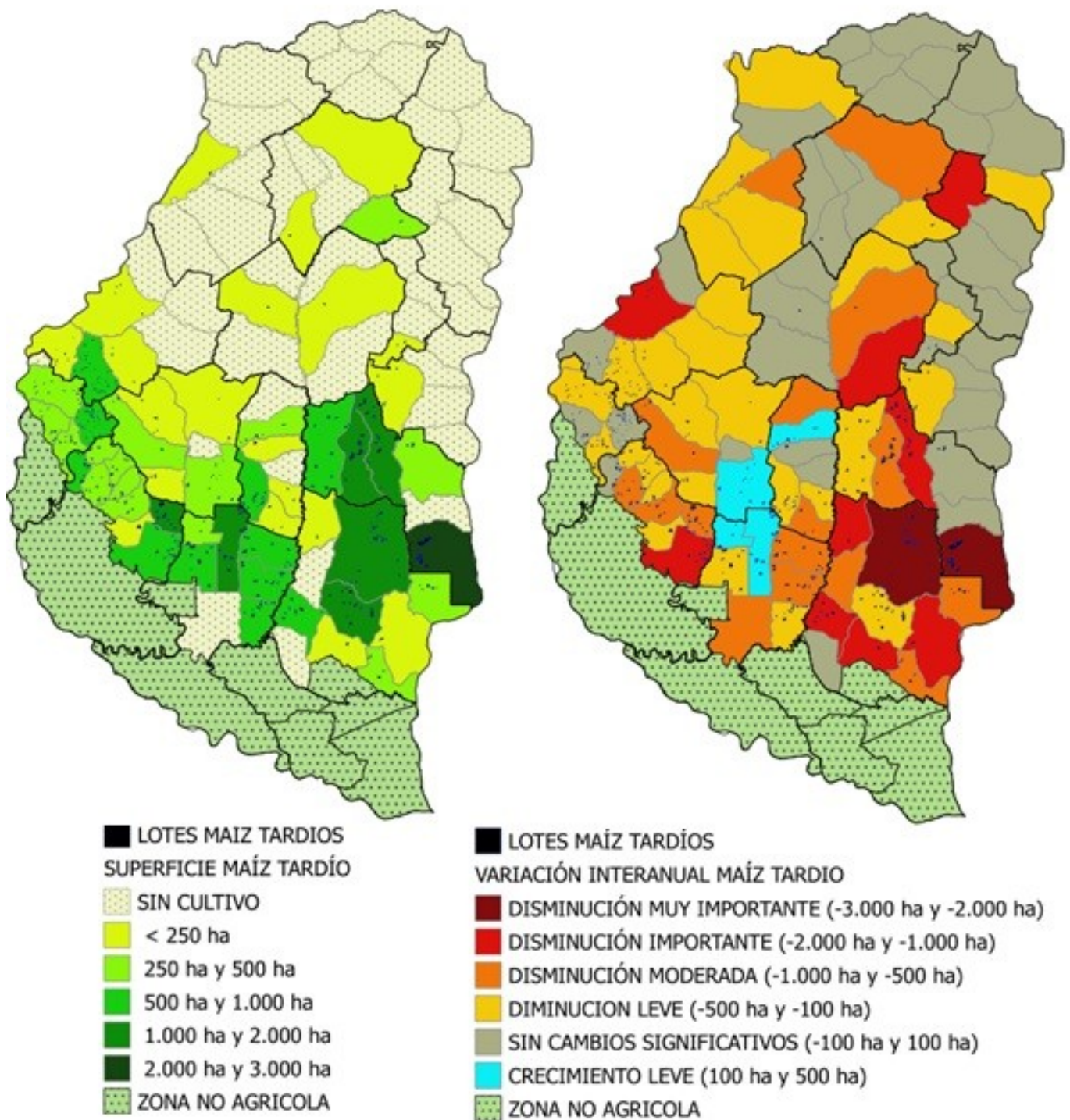
En esta campaña se detectó la siembra de maíz tardío en 54 distritos, mientras que en el ciclo 2014/15 el número de distritos fue de 79; por lo que en 25 distritos no hubo lotes con maíz implantados en fechas tardías, observándose una clara concentración hacia el centro – sur del territorio.

El distrito Potrero (Dpto. Uruguay) se ubica en el primer lugar, abarcando un área superior a 2.000 ha e inferior a 3.000 ha.

Un escalón más abajo, con un rango que oscila entre 1.000 ha a 2.000 ha sembradas se encuentran: Clé (Dpto. Gualeguay), Pehuajó al Norte y Pehuajó al Sur (Dpto. Gualeguaychú), Montoya (Dpto. Victoria), Gená y Genacito (Dpto. Uruguay). En estos 7 distritos abarcan 10.300 ha, lo cual equivale al 38% del área total.

Con respecto a la variación interanual del área sembrada con maíz tardío, se detectan tan solo 4 distritos donde la superficie se incrementó más de 100 ha: Raíces al Sur (Dpto. Tala), Sauce (Dpto. Nogoyá), Clé y Sauce (Dpto. Gualeguay).

En el resto del territorio dominó una clara caída del área, siendo las más relevantes las observadas en los distritos Potrero (Dpto. Uruguay) y Pehuajó al Norte (Dpto. Gualeguaychú). Estos distritos en el ciclo 2014/15 abarcaban alrededor de 9.500 ha y actualmente se ubican en 3.800 ha.



Sección: SUPERFICIE SEMBRADA CON MAÍZ TOTAL A NIVEL DE DISTRITO

El Mapa Nro. 3 muestra la distribución y el área cultivada con maíz total a nivel de distrito.

Al igual que el año pasado, en 96 distritos se detectó la siembra de maíz.

El distrito con mayor área dedicada al cereal fue Pehuajó al Norte (Dpto. Gualeguaychú) una superficie superior a 10.000 ha e inferior a 12.000 ha.

En segundo lugar se encuentra Palmar (Dpto. Diamante) con un área superior a 8.000 ha pero inferior a 10.000 ha. Y con un rango que oscila entre 5.000 ha y 8.000 ha se destacan: Potrero y Gená (Dpto. Uruguay), Vizcachas (Dpto. Guleguay) y Espinillo (Dpto. Paraná). Estos 6 distritos se concentra el 22% del total implantado, lo cual equivale a 46.800 ha.

El Mapa Nro. 4 muestra la variación interanual del área dedicada al cereal a nivel de distrito.

En 53 distritos se detectó la caída en el área cultivada. Los distritos con mayor reducción fueron: Moreira (Dpto. Concordia), Lucas al Sur (Dpto. Villaguay), Jacinta (Dpto. Gualeguay), Tala (Dpto. Paraná), Pehuajó al Norte (Dpto. Gualeguaychú) y Potrero (Dpto. Uruguay) con una merma que osciló entre -2.000 ha a -4.000 ha. Por otra parte, en 18 distritos se detectó un crecimiento del área, los valores más destacados se observaron en: Yuquerí (Dpto. Concordia), Gualeguaycito (Dpto. Federación), Chañar y Achiras (Dpto. Federal), Sauce (Dpto. Nogoyá), Antonio Tomás (Paraná), General Campos (Dpto. San Salvador), Moscas (Uruguay) e Hinojal (Dpto. Victoria) que se posicionaron entre el rango de 500 ha a 2.000 ha.

