

---

## INFORME SEMANAL N° 691

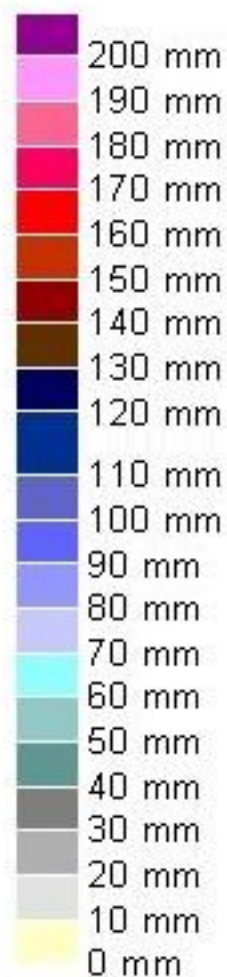
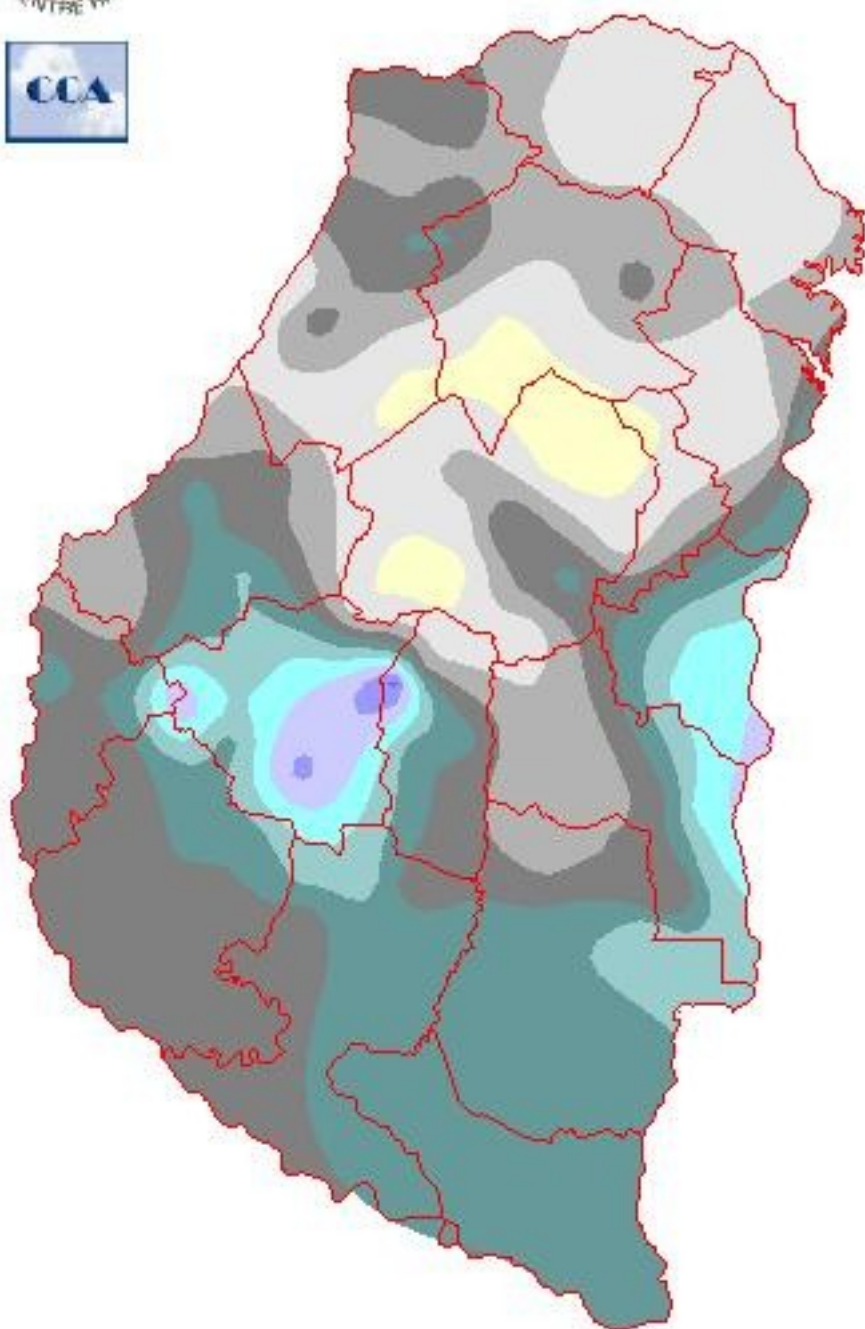
Fecha: 7 de enero de 2016

### Lluvias: PRECIPITACION ACUMULADA DEL 30 DE DICIEMBRE DE 2015 AL 5 DE ENERO DE 2016

Detalles: El martes 29 fue la última jornada que presentó precipitaciones durante el 2015. Las mismas fueron raleadas y en general de tipo convectivas, es decir, en forma de chaparrones que generan una gran dispersión en la distribución y en el volumen de las precipitaciones. Así, algunas estaciones reportaron hasta 40 milímetros, sin embargo, los registros predominantes no superaron los 10 milímetros. El tiempo se mantuvo estable los días desde el miércoles de la semana pasada hasta el lunes, momento en que una banda frontal logró quebrar la persistente presencia de un sistema de alta presión sobre el este. Cambiando del lunes para el martes de esta semana, se concretaron las primeras lluvias del año. En el mapa se representa la suma de los dos eventos y en algunos sectores la coincidencia de chaparrones resultó en acumulados más interesantes para lo que debe ser una semana de verano. El departamento Nogoyá parece haber sido el más beneficiado en este sentido, sin embargo la zona costera desde Colón a Gualeguaychú, también se destaca por su buena provisión. Lo mínimo que hay que sumar por semana en esta época es 30 milímetros. Por debajo de este umbral, las lluvias tendrán tendencia negativa al proyectar el comportamiento mensual y el sistema se vuelve dependiente de la aparición de eventos destacados con grandes acumulados. Este es un año en que particularmente esto se ha dado del centro para el norte de la provincia, sin embargo el corto plazo no plantea una situación de estas características. Por lo pronto habrá que esperar al menos cuatro o cinco días donde la ausencia de precipitaciones será común en toda la franja este del país. Las temperaturas crecerán de la mano de altos niveles de insolación pero posiblemente no se alcancen valores tan elevados como los que se observaron en la última parte de diciembre.



# PRECIPITACIÓN ACUMULADA 29/12/15 al 05/01/16 (9hs 06/01)



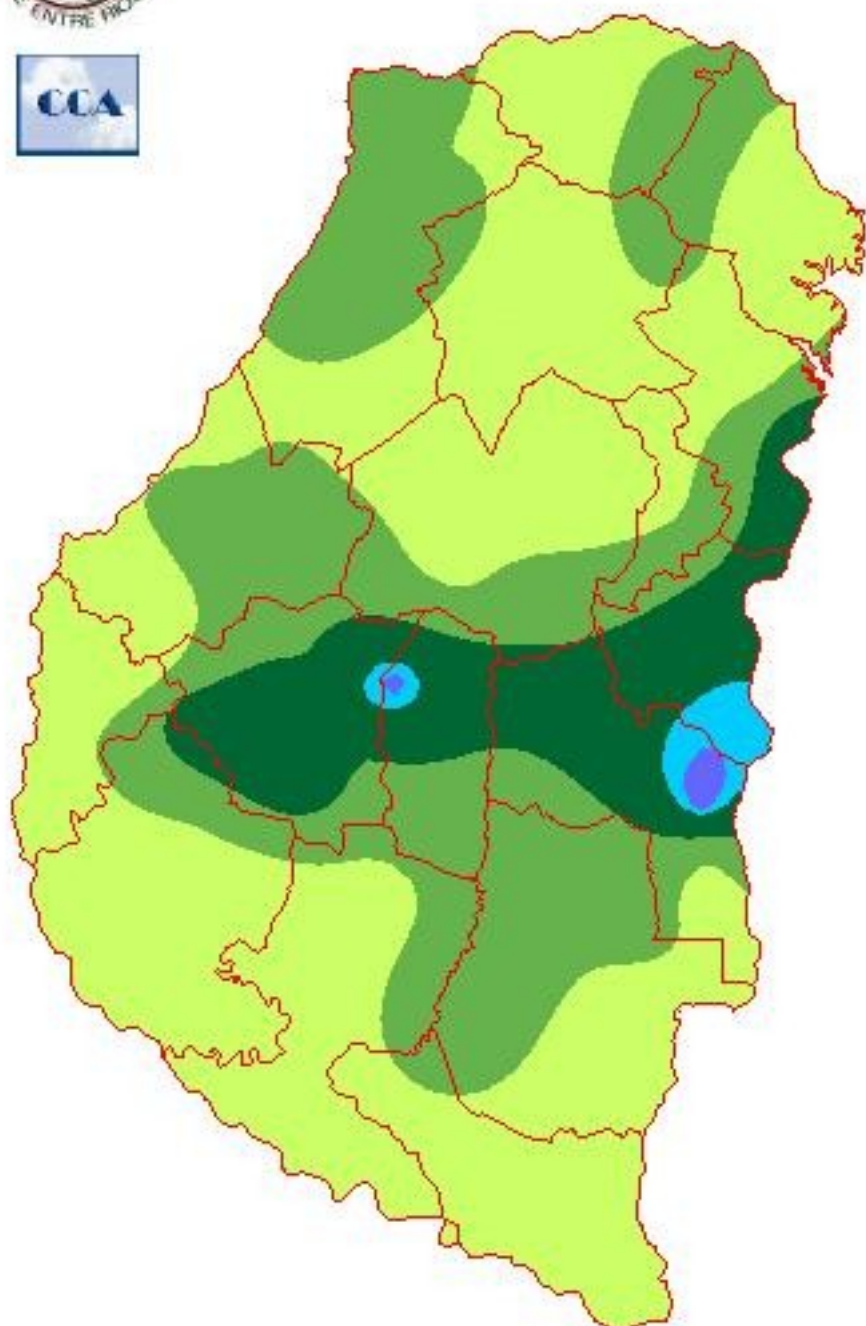
---

## Reservas: ESTADO DE LAS RESERVAS AL 7 DE ENERO DE 2016

Detalles: <p style="font-size: small;">Como mencionamos en el informe de la semana pasada, las reservas de humedad tienden a retroceder de la mano de jornadas muy exigentes. La crecida de los ríos se debe analizar desde otra perspectiva, teniendo en cuenta que los caudales se vinculan a las grandes lluvias que se han observado en los últimos meses en la cuenca alta de los ríos del Plata.</span><br /><p style="font-size: small;">Las reservas se han optimizado en gran parte de Nogoyá, como es lógico esperar al considerar el comportamiento de las lluvias de la última semana. Esta mejora se extiende en un corredor hacia Uruguay, Colombia y parte de Concordia. Este corredor es rodeado por una zona de reservas adecuadas que cubre gran parte de la zona agrícola donde se ubican las sembradas más productivas de maíz y soja. En el resto de la provincia el panorama predominante da señales de ajuste y si bien esto no implica una condición crítica para los cultivos, es un contexto que promueve un aumento de la demanda de precipitaciones que debe ser satisfecho en un lapso perentorio, no más allá de una semana.</span><br /><p style="font-size: small;">A esta altura del año, el combo de insolación máxima, altas temperaturas y lluvias aleatorias, genera una distribución de reservas de humedad que tiende a ser heterogénea. Este tipo de circunstancias generalmente se empareja cuando se da un pasaje frontal que deja lluvias generalizadas con un piso elevado por encima de los 50 milímetros. Como mencionamos previamente, esta no es la característica principal que vienen mostrando las precipitaciones, las cuales han tenido en mecanismos convectivos a su principal aliado. Estos mecanismos son eficientes, pero no son homogéneos. Por otra parte esto no está alejado de lo esperado para el mes de enero.</span><br /><p style="font-size: small;">El cambio de ambiente de ayer solo fue temporario. Las condiciones veraniegas a pleno vuelven a imponerse.</span></p>



# ESTADO DE LAS RESERVAS al 06/01/16



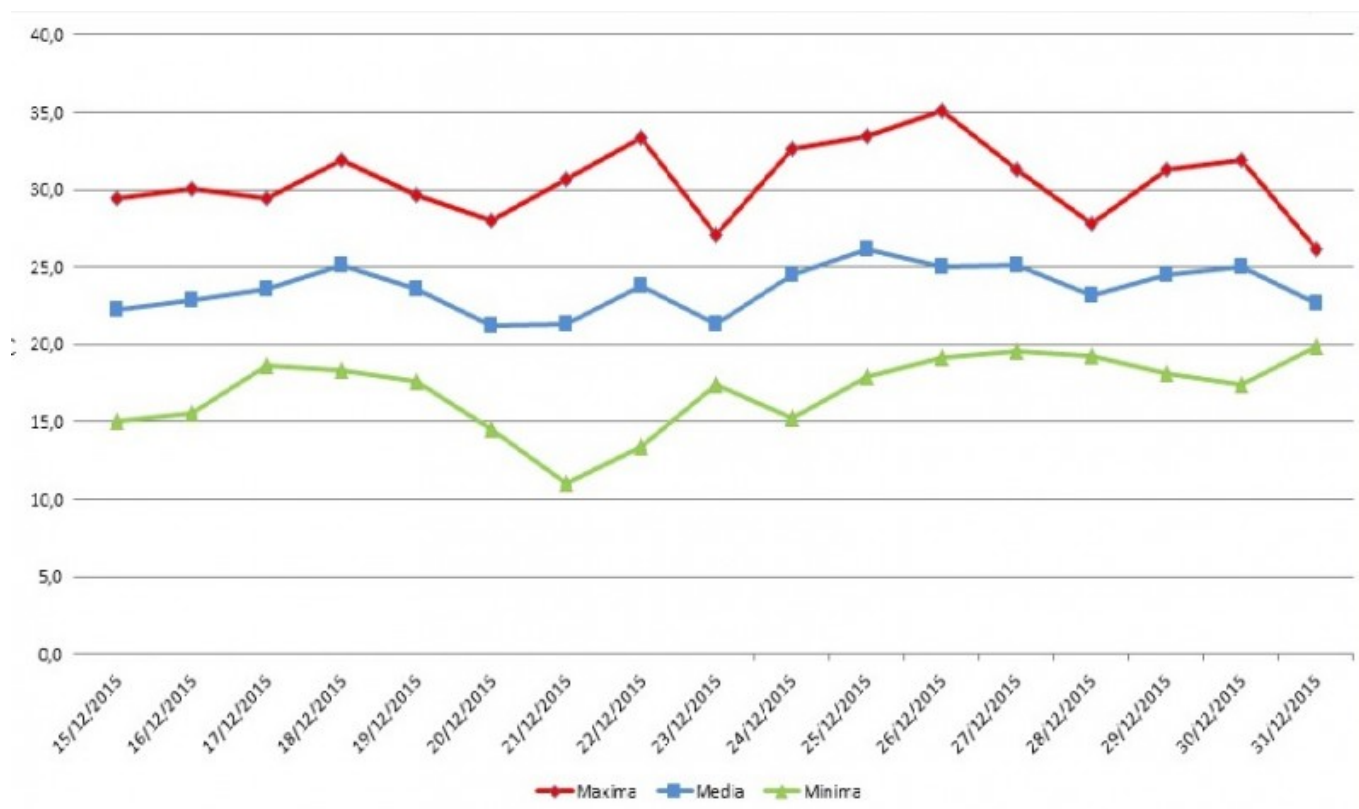
METODO  
FORTE LAY  
AIFI I O

## Sección: RECORDATORIO: LINEAS CREDITICIAS PARA PRODUCTORES

El Nuevo Bersa presentó su nueva línea de créditos para los distintos sectores productivos, que incluye agricultura, ganadería y tambo entre otros. Para mayor información ingrese al siguiente link:

[Ingresar al NUEVO BERSA](#)

## Sección: CONDICIÓN DE MAÍZ DE PRIMERA



El maíz de primera se encuentra en su etapa final, con estadios que van desde R2 (cuajado de granos) hasta R4 (grano pastoso).

En la provincia el cereal se encuentra de bueno a muy bueno con expectativas de rinde que van desde los 6.000 kg/ha hasta 9.000 kg/ha respectivamente, en más del 90 % de la superficie implantada.

En base a los datos registrados por la Red de Centrales Meteorológicas de la Bolsa de Cereales de Entre Ríos se ha graficado (Gráfico N° 1) la evolución diaria de la temperatura mínima, media y máxima de la segunda quincena de diciembre.

En este período no se observan temperaturas mayores de 35 °C que impactan sobre los procesos de crecimiento y desarrollo en el cultivo.

## Sección: CONDICIÓN DE SOJA DE PRIMERA

La condición del cultivo a nivel provincial muestra una evolución favorable posicionándose de muy buena a buena en un 96 % y el restante 4% regular. Gráfico N° 2.

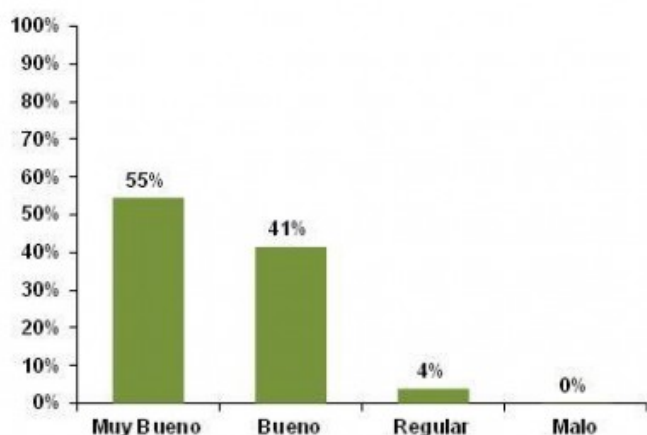


Fenológicamente la mayor parte del cultivo se encuentra en inicios de floración y con buenas reservas hídricas para ingresar al período crítico.

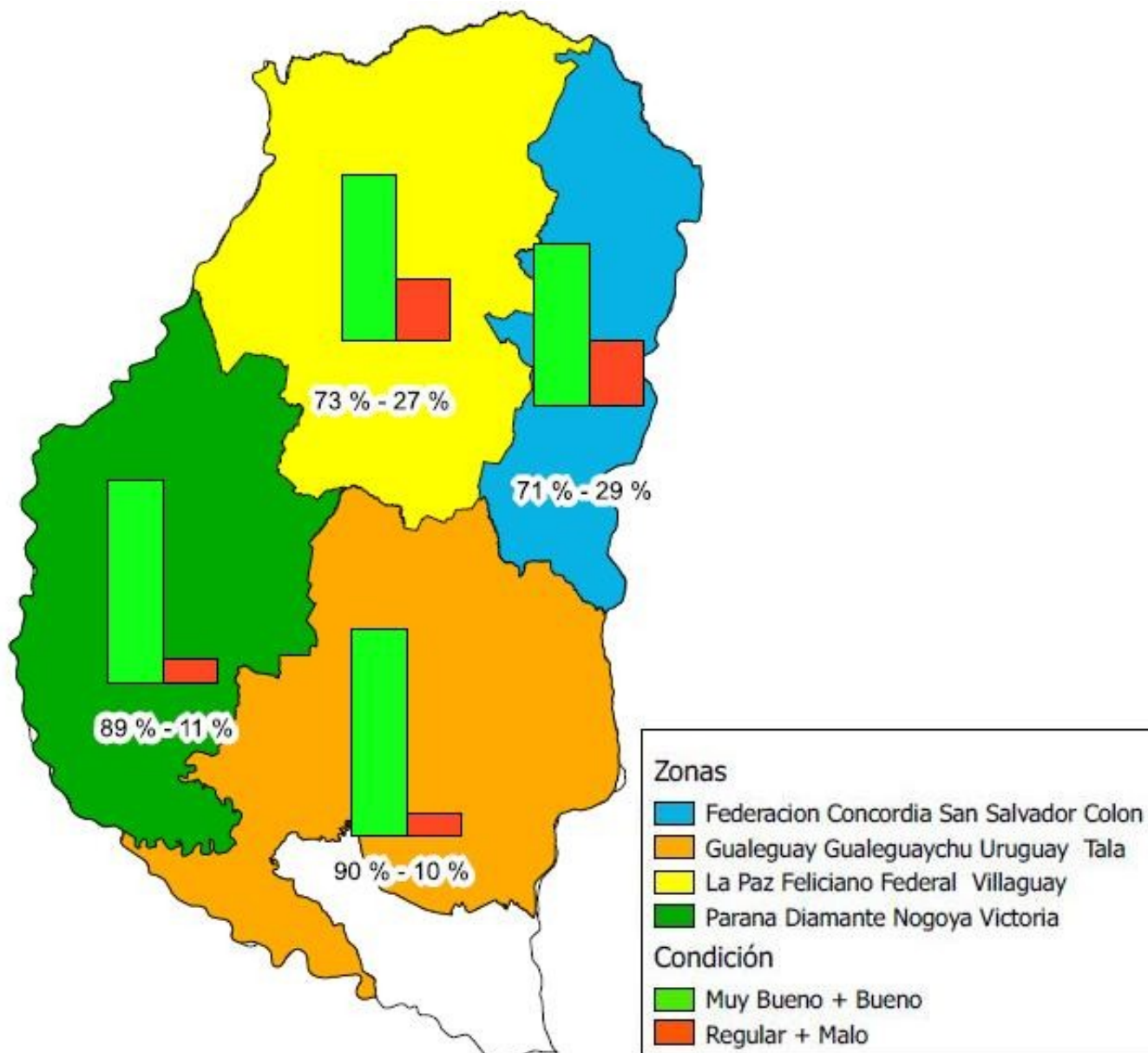
Estas condiciones favorables para el crecimiento del cultivo también son propicias para la aparición temprana de enfermedades de fin de ciclo por lo cual en algunos casos se está evaluando la aplicación de funguicidas. (Foto N° 1)

Un factor importante a tener en cuenta es que aún no se han detectado ataques de orugas defoliadoras, y solo en sitios puntuales se realizaron aplicaciones con insecticidas.

Respecto a las malezas se presentan dos situaciones, lotes donde los controles han tenido buenos resultados y otros donde han sido parciales debido a la presencia de malezas resistentes y/o tolerantes.



Sección: CONDICIÓN DE SOJA DE SEGUNDA



La siembra de soja de segunda se encuentra practicamente finalizada, restando escasos lotes que se han retrasado debido a la falta de piso por las precipitaciones y otros que se deben resembrar.

A nivel provincial el 87% del área ocupada por el cultivo se destaca como muy buena a buena y un 13% como regular. Dentro de esta última se ubican los casos de resiembra, suelo planchado y damping entre otros. En el Mapa N° 1 se detalla la condición del cultivo por zonas.

El estado fenológico va desde Ve (emergencia) hasta V9 (9 nudos con hojas totalmente desarrolladas).