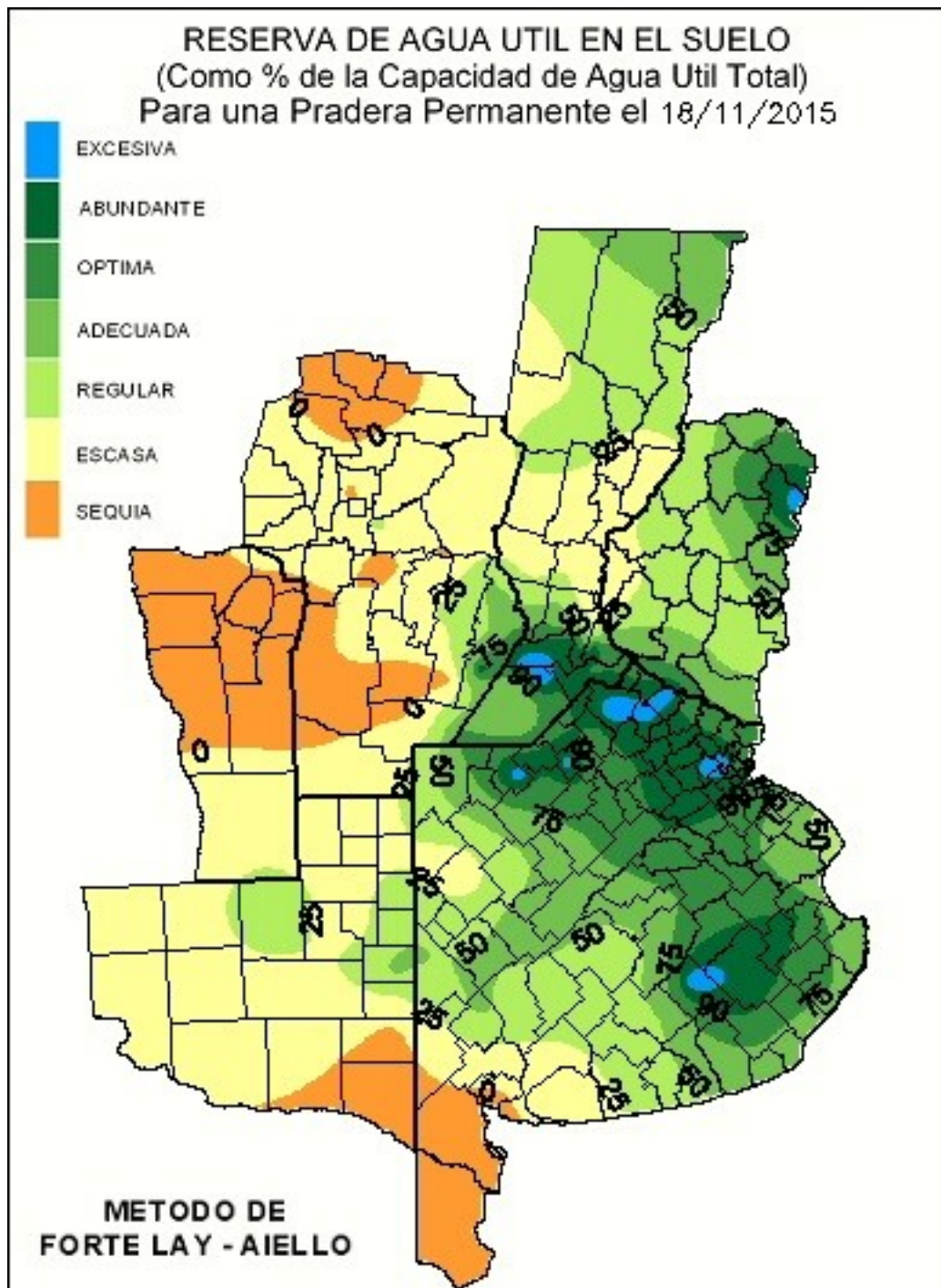


Fecha: 19 de noviembre de 2015

Lluvias: CARACTERISTICAS DEL ACTUAL NIÑO

Detalles: <p style="text-align: justify;">Al presente EL FENÓMENO EL NIÑO ocupa la mayor parte de los comentarios en el ambiente agropecuario. Desde SIBER hemos seguido el desarrollo de dicho evento del Pacífico Ecuatorial Central y mostramos los impactos que produce, particularmente en la Provincia de Entre Ríos, y lo que haremos a continuación es volver a señalar alguna de sus características.
1) El Niño instalado tiene una intensidad fuerte, que lo ubica entre los Niños más intensos de los últimos años.
2) Su efecto es: LLUVIAS POR ENCIMA DE LOS VALORES NORMALES EN UNA AMPLIA REGIÓN QUE ABARCA EL SUR DE BRASIL, BOLIVIA, PARAGUAY, URUGUAY Y PARTE DE LA REPÚBLICA ARGENTINA, ENTRE LOS MESES DE NOVIEMBRE A MARZO.
3) LA ZONA DE MAYOR IMPACTO EN ARGENTINA ES EL NEA, EN PARTICULAR LA PROVINCIA DE ENTRE RÍOS, Y YA HACIA EL SUR DE ARGENTINA EL EFECTO SE AMORTIGUA, LLEGANDO HASTA EL CENTRO DE LA PROVINCIA DE BUENOS AIRES, Y ZONAS COMO EL NOA NO SE CORRELACIONAN CON LLUVIAS SUPERIORES A LAS NORMALES.
4) Si observamos las lluvias desde fines de octubre y lo que va de noviembre notamos que los mayores montos se produjeron en la zona que hemos señalado como la de mayor impacto.
5) AL EFECTO NIÑO SE LE ACOPLAN LOS FENÓMENOS REGIONALES E IMPACTOS QUE SON DEPENDIENTES DE LA SITUACIÓN TÉRMICA DEL ATLÁNTICO CENTRAL Y SUR, LA INTENSIDAD DE FLUJOS DE HUMEDAD DESDE EL ESTE, EL PASAJE Y LA INTENSIDAD DE FRENTEROS Y OTROS QUE PUEDEN AMORTIGUAR O FORTALECER EL EFECTO NIÑO. Esto es algo que hay que tener muy presente y tomar cuidadosamente el verdadero escenario sobre cualquier región en la que el Niño opera.
6) El conjunto de fenómenos dinámicos atmosféricos nos está mostrando que el verano se caracterizará por lluvias por encima de lo normal y temperaturas moderadas con algunos importantes pulsos de calor.
Somos y fuimos siempre cuidadosos de los comentarios acerca de EL NIÑO pues se transformó en un hecho mediático y se difundieron muchas apreciaciones sobre las que no se menciona la fuente ni la identidad del emisor, y nuestro compromiso desde la BCER es el trabajo en equipo, basado en el monitoreo y la elaboración de productos que diariamente se publican en nuestra página web.
En esta emisión semanal lo que mostramos es el ESTADO DE LAS RESERVAS DE AGUA ÚTIL PARA ENTRE RÍOS Y TODA LA REGIÓN PAMPA HUMEDA, donde puede observarse como están los perfiles de humedad y que se modificarán conforme al escenario que hemos

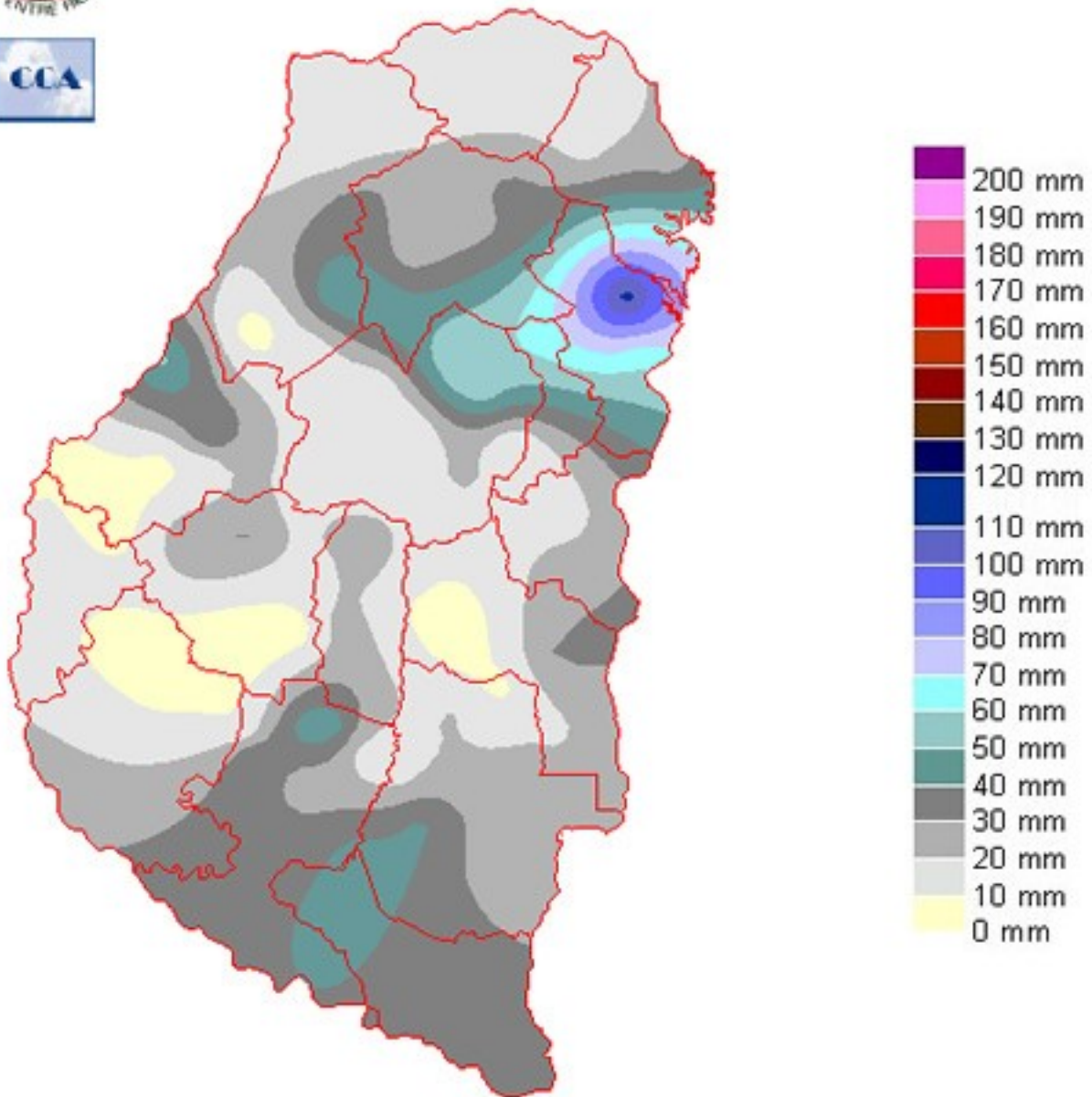
descripto.</p>



Reservas: PRECIPITACION ACUMULADA DEL 11 AL 17 DE NOVIEMBRE DE 2015
Detalles:

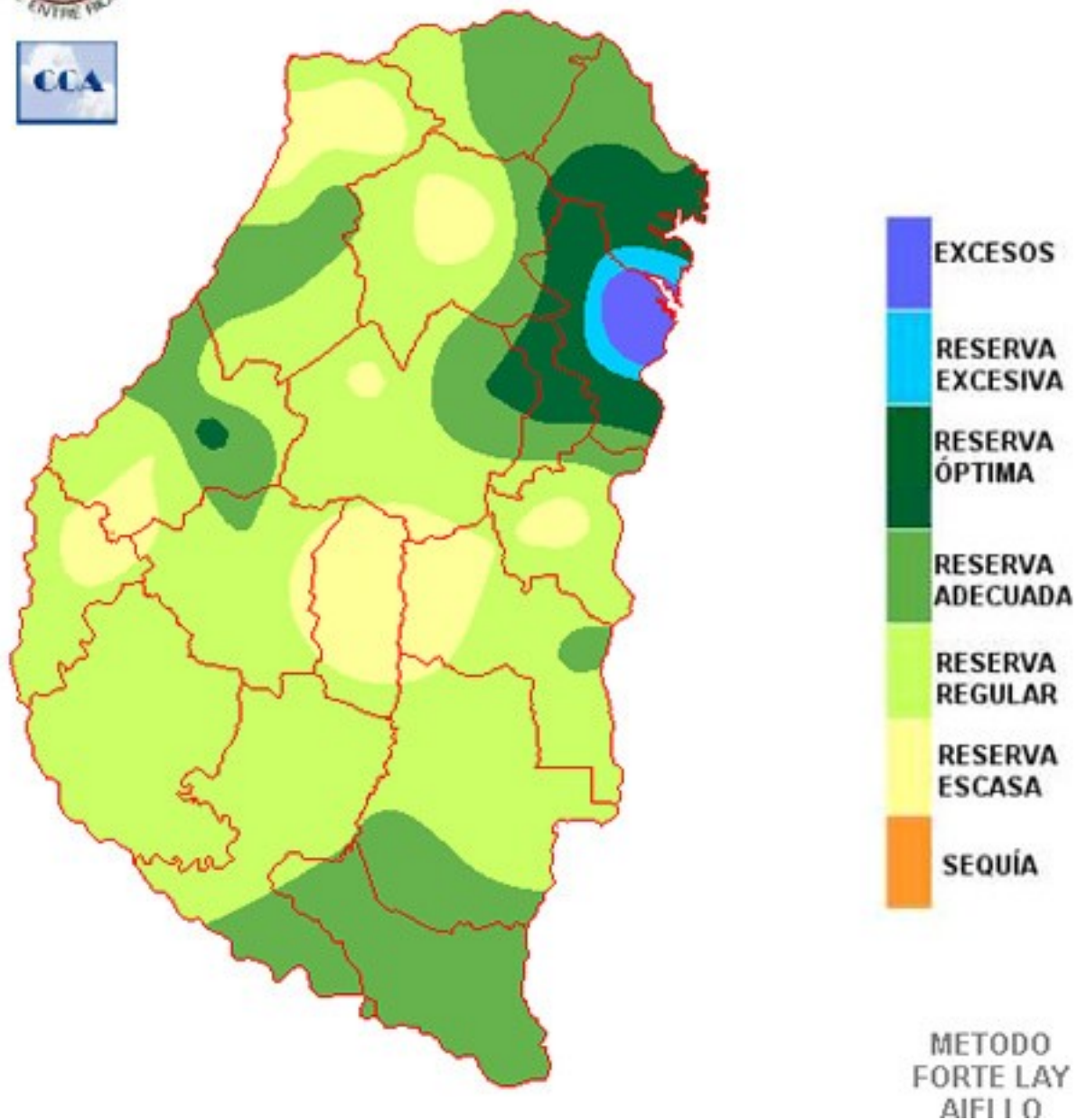


PRECIPITACIÓN ACUMULADA 11/11/15 al 17/11/15 (9hs 18/11)





ESTADO DE LAS RESERVAS al 18/11/15



Sección: INFORME SUPERFICIE SEMBRADA CON TRIGO - CAMPAÑA 2015/16

La Bolsa de Cereales de Entre Ríos a través del SIBER da a conocer el informe sobre el área cultivada con trigo en la provincia de Entre Ríos en la campaña agrícola 2015/16. El presente reporte ha sido elaborado en base a la valiosa información recibida de la Red de Colaboradores, el

empleo de imágenes provenientes de los satélites: ResourceSat-2, Landsat 8 y MODIS junto recorridas a campo efectuadas por los profesionales de la Institución.

Para acceder al informe completo haga click en el siguiente link:

[INFORME COMPLETO](#)

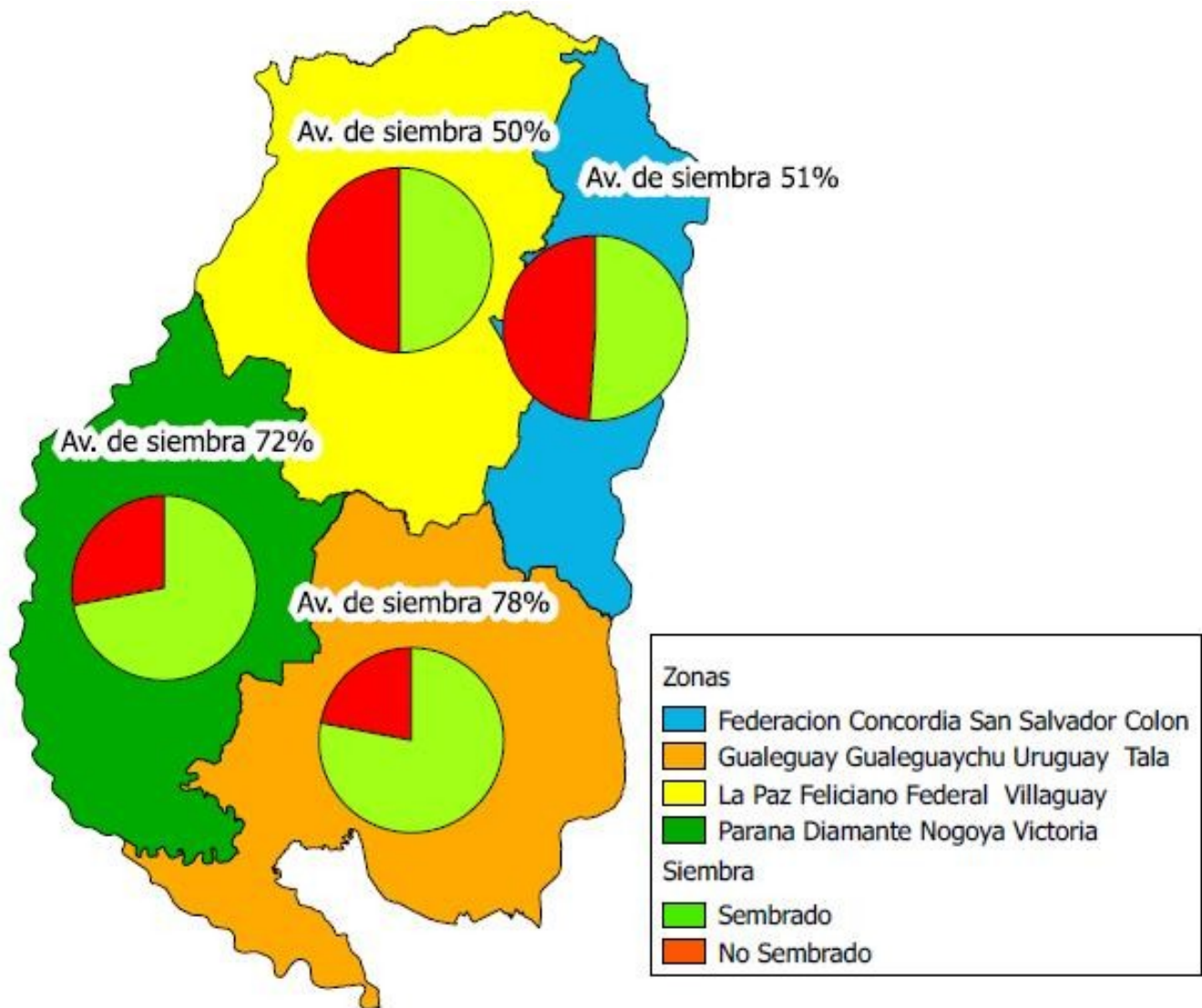
Sección: COSECHA DE TRIGO

El avance en la cosecha de trigo alcanzó alrededor del 5% de la superficie implantada, la cual en la campaña 2015/16 fue de 190.100 hectáreas. Foto N°1.

En relación a los rindes obtenidos, los colaboradores destacaron que existe por el momento una gran disparidad en los valores, con máximos de 4.000 kg/ha en lotes que fueron fertilizados y tratados con fungicidas hasta mínimos de 2.200 kg/ha en chacras con baja tecnología.



Sección: SIEMBRA DE SOJA DE PRIMERA



A medida que el clima lo permite, los productores avanzan con la implatación de soja de primera, alcanzando al fin de la consulta semanal aproximadamente el 67% de la intención de siembra.

La zona de mayor progreso es la sur (78%), que incluye los departamentos Gualeguay, Gualeguachú, Tala y Uruguay (ver Mapa N° 1).

El estado fenológico abarca estadíos desde Vc (cotiledonar) a V3 (tres nudos).

En general las emergencias han sido buenas, pero se han reportado algunos casos de daños por palomas y de «damping off», en ambos casos se han resembrado los lotes.

Sección:



Sección: SIEMBRA DE SOJA DE SEGUNDA

Lentamente se ha dado inicio a la siembra de soja de segunda a medida que se avanza con la cosecha de los cultivos de invierno, principalmente sobre lotes de colza, trigo y algunos de verdeo.

Cabe recordar que en el anterior ciclo la superficie total sembrada fue de unas 198.300 hectáreas y un rinde promedio de 1.997 kg/ha.

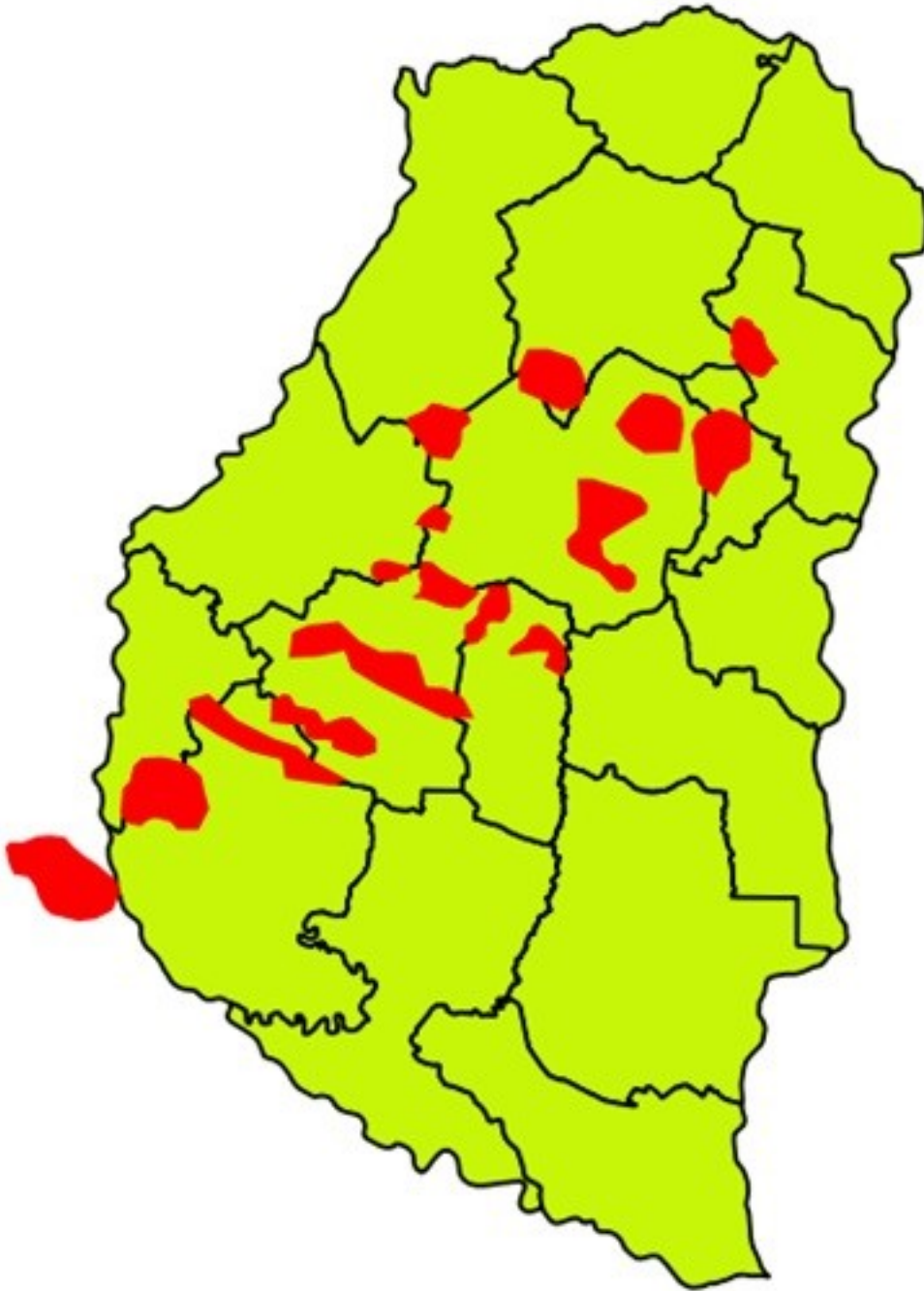
Sección: CONDICION DE MAIZ DE PRIMERA



La condición del cultivo se presenta sin grandes variaciones con respecto al último informe publicado dos semanas atrás. A nivel provincial se detectó un 98% del área total implantada con una condición buena a muy buena y el 2% restante entre regular y mala. Foto N°2.

Con respecto a la fenología del cultivo, la mayoría se encuentra en encañazón y los más avanzados en V10. El estado sanitario es muy bueno, aunque ya se ha visto la presencia de Tizón en casos puntuales.

Sección: GRANIZO 18 NOVIEMBRE



Aproximadamente a partir de las 16:00 hs del miércoles 18 ingresó un frente de tormenta a la provincia con dirección suroeste – noreste (ver Mapa Nro. 3), ocasionando a su paso la caída de granizo de variada intensidad y duración en varias localidades: Crucecita 8va, Alcaraz, Tabossi, Nogoyá, Hernández, Pajonal y Diamante. Todavía no se ha podido cuantificar los daños fundamentalmete en trigo, como así también en lotes sembrados con soja y maíz; en el próximo informe se hará una cuantificación de las pérdidas que provocó este evento.