

---

## SUPERFICIE TOTAL SEMBRADA CON MAÍZ - CAMPAÑA 2014/15

La Bolsa de Cereales de Entre Ríos a través del SIBER da a conocer el reporte sobre el área total implantada con maíz en la geografía entrerriana durante la campaña agrícola 2014/15.

Fecha: 6 de abril de 2015

Cultivo:

maiz

---

## Sección: EVOLUCIÓN DEL ÁREA SEMBRADA CON MAÍZ EN ENTRE RÍOS

La Bolsa de Cereales de Entre Ríos a través del SIBER da a conocer el reporte sobre el área total implantada con maíz en la geografía entrerriana durante la campaña agrícola 2014/15.

El siguiente informe ha sido elaborado gracias a la ayuda y buena interacción entre la Red de Colaboradores, el procesamiento de imágenes satelitales SPOT 5 (brindadas por convenio por CONAE <http://www.conae.gov.ar/>), AWIFS y LISS 3 (brindadas por INPE <http://www.inpe.br/>) y LANDSAT 8 OLI (brindadas por USGS <http://earthexplorer.usgs.gov/>); junto con salidas a campo efectuadas por los profesionales de la Institución.

La superficie sembrada con el cereal experimentó una caída del 4,5%, situándose el área total en 252.100 ha, esto representó una merma de 12.000 ha en relación al año pasado, ver Tabla Nro. 1.

Campañas Agrícolas	Superficie Sembrada	Variación (%)
2000/01	214.500	---
2001/02	167.600	-21,9%
2002/03	190.200	13,5%
2003/04	207.400	9,0%
2004/05	224.239	8,1%
2005/06	180.720	-19,4%
2006/07	165.170	-8,6%
2007/08	189.240	14,6%
2008/09	152.097	-19,6%
2009/10	139.477	-8,3%
2010/11	191.851	37,6%
2011/12	214.470	11,8%
2012/13	242.100	12,9%
2013/14	264.100	9,1%
2014/15	252.100	-4,5%

### Sección:

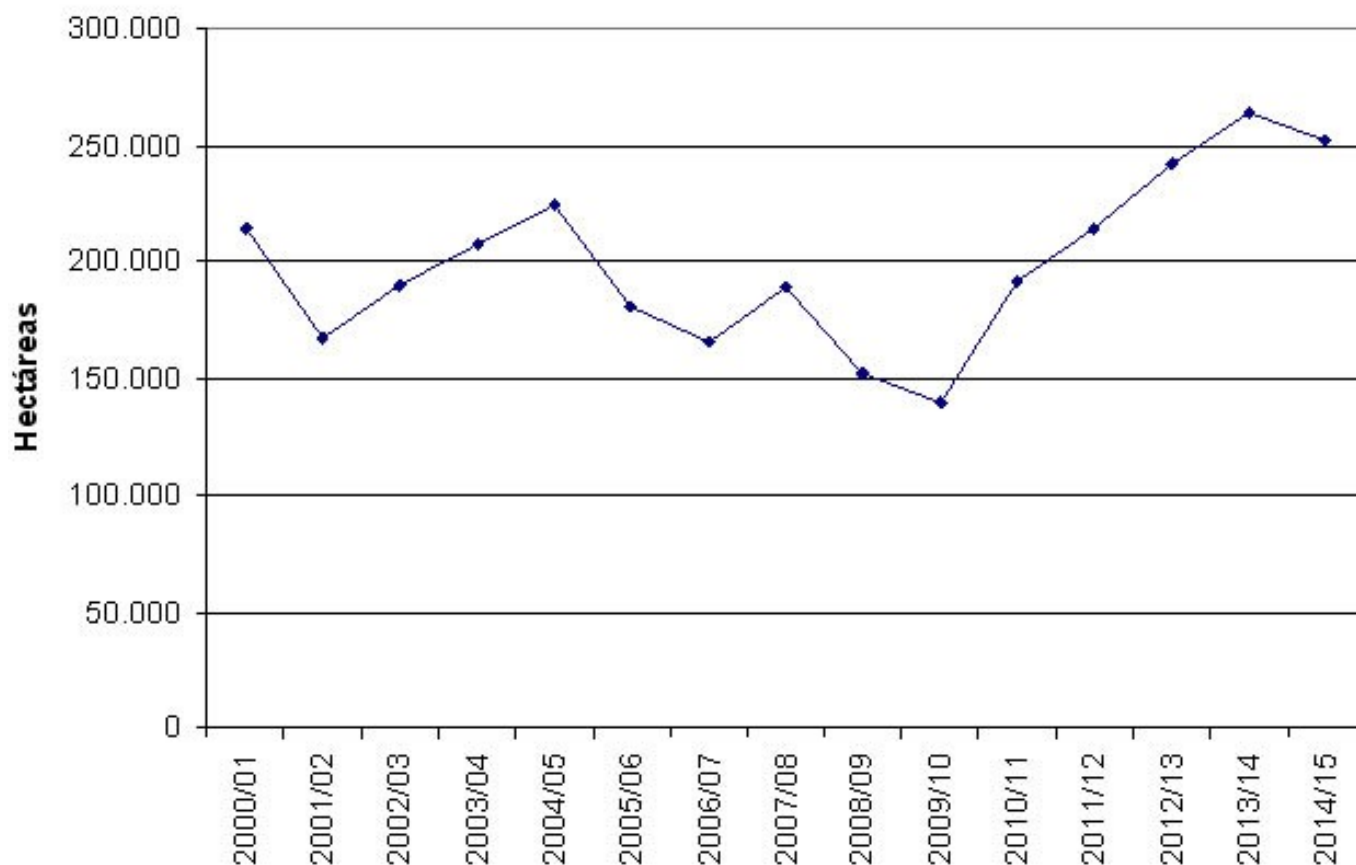
El Gráfico Nro. 1 presenta el comportamiento del área implantada con el cereal en Entre Ríos en los últimos 15 años.

Del último tramo de la serie histórica se destaca como luego de que el cultivo tocara un piso levemente inferior a

las 140.000 ha en la campaña 2009/10, comenzó a partir de allí una etapa de gradual expansión en la cual la tasa promedio de crecimiento se posicionó en 31.000 ha aproximadamente, hasta alcanzar un pico de 264.100 ha durante el ciclo anterior.

En los meses previos a la implantación la cotización del cereal se desmoronó, este factor desalentó la intención de siembra del productor, aunque el escenario climático para el verano dejaba entrever la posibilidad de contar con lluvias adecuadas para alcanzar buenos rindes.

A pesar de lo desalentador del precio, el área de maíz de 1era tuvo una merma que se ubicó en el 2,6% (reduciéndose en 5.100 ha). El mayor impacto se detectó en la superficie cultivada con maíz tardío y de 2da, la cual descendió el 9,8% para ubicarse en 63.600 ha.



#### Sección: SUPERFICIE SEMBRADA A NIVEL DEPARTAMENTAL

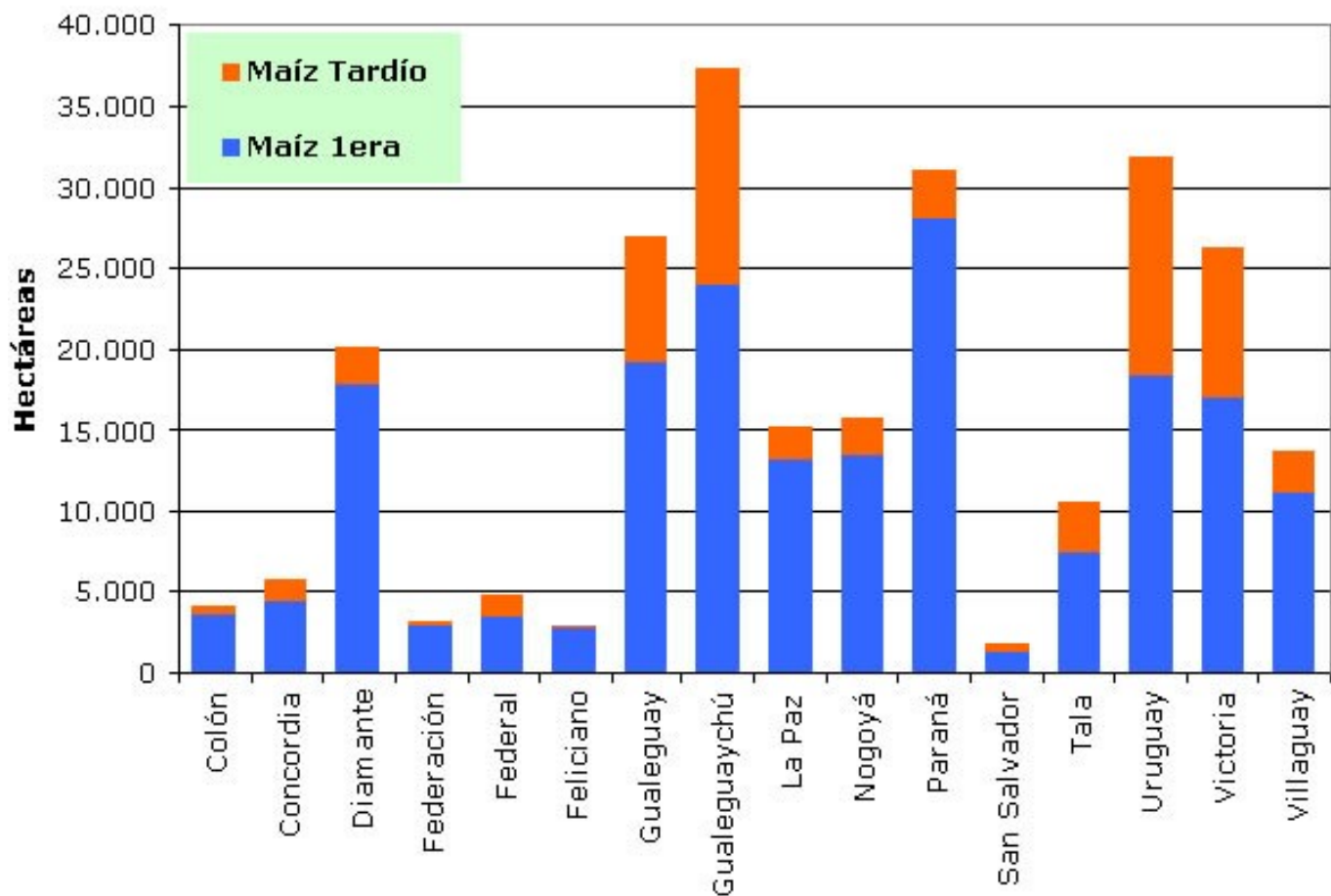
En la Tabla Nro. 2 se detalla el área sembrada con maíz de 1era (fecha de siembra entre setiembre y octubre) y tardío (fecha de siembra diciembre y enero) a nivel departamental.

<b>Departamentos</b>	<b>Superficie Maíz 1 era (ha)</b>	<b>Superficie Maíz 2da (ha)</b>	<b>Superficie Maíz Total (ha)</b>
Colón	3.700	500	4.200
Concordia	4.500	1.400	5.900
Diamante	17.800	2.400	20.200
Federación	3.000	200	3.200
Federal	3.500	1.400	4.900
Feliciano	2.800	200	3.000
Gualeguay	19.200	7.700	26.900
Gualeguaychú	24.000	13.300	37.300
La Paz	13.200	2.000	15.200
Nogoyá	13.500	2.300	15.800
Paraná	28.000	3.000	31.000
San Salvador	1.400	500	1.900
Tala	7.500	3.100	10.600
Uruguay	18.300	13.600	31.900
Victoria	17.000	9.300	26.300
Villaguay	11.100	2.700	13.800
<b>Totales</b>	<b>188.500</b>	<b>63.600</b>	<b>252.100</b>

### Sección: PROPORCIÓN DEL MAÍZ DE 1ERA Y MAÍZ TARDÍO A NIVEL DEPARTAMENTAL

El Gráfico Nro. 2 muestra la participación de maíz de 1era y tardío implantada en cada departamento. El mayor número de hectáreas de maíz tardío se encuentra en los departamentos Uruguay y Gualeguaychú, con valores que oscilan entre 13.300 ha y 13.600 ha.

La menor participación se detectó en el extremo noreste de la región abarcando los departamentos: Federal, Concordia, San Salvador, Colón, Feliciano y Federación donde el área se posicionó entre 200 ha y 1.400 ha.

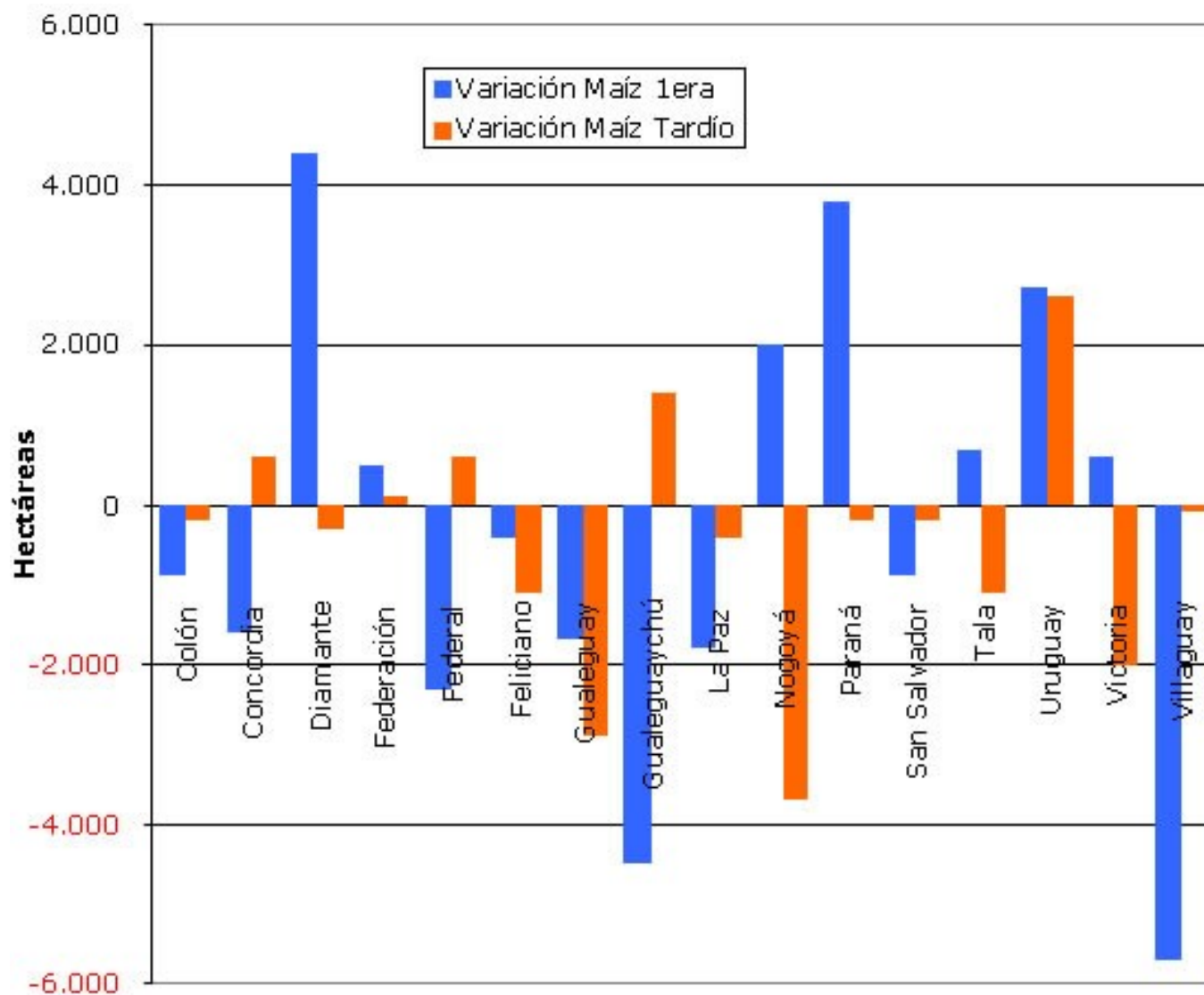


### Sección: VARIACIÓN INTERANUAL A NIVEL DEPARTAMENTAL

En general se observó una tendencia más fuerte hacia la reducción del área dedicada al cereal, salvo algunas excepciones en los departamentos Diamante, Nogoyá, Paraná y Uruguay, ver Gráfico Nro. 3.

Los departamentos Villaguay y Gualaguaychú fueron los que más redujeron la superficie implantada con maíz de 1era, detectándose una caída de 5.700 ha y 4.500 ha respectivamente. En contraposición, los mayores incrementos se generaron en Diamante con 4.400 ha y Paraná con 3.800 ha.

En lo que respecta al maíz tardío las mermas más significativas se detectaron en Nogoyá (3.700 ha) y Gualaguay (2.900 ha). Por otra parte, se verificaron incrementos de 2.600 ha en Uruguay y de 1.400 ha en Gualaguaychú.

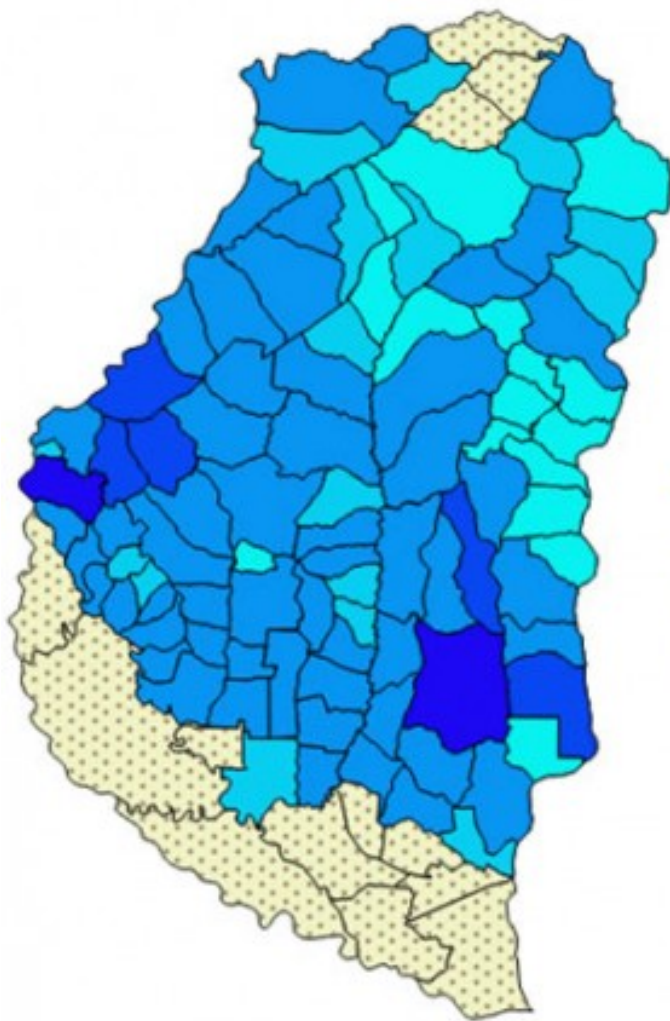


### Sección: DISTRIBUCIÓN Y SUPERFICIE SEMBRADA A NIVEL DE DISTRITO

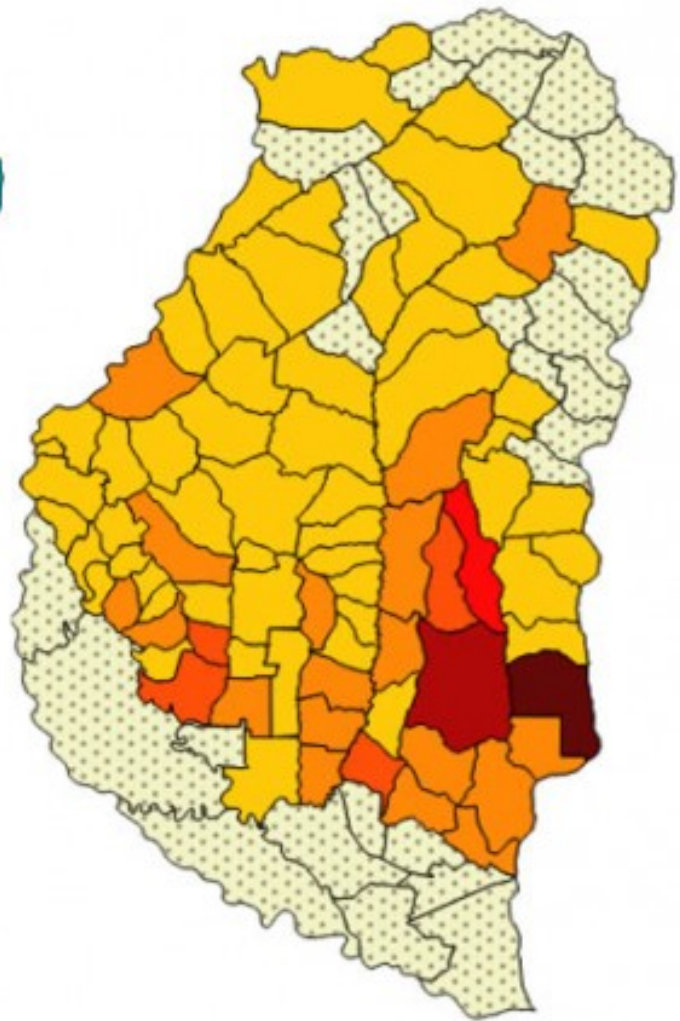
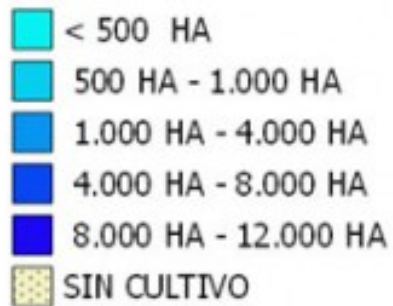
La distribución y superficie del maíz de 1era y tardío se muestran en los Mapas Nro. 1 y 2, destacándose en ambos casos una mayor concentración en el centro – sur de la provincia, evidenciándose una disminución hacia el centro – norte y fundamentalmente el noreste del territorio.

En lo que respecta al maíz de 1era, los distritos Palmar (Dpto. Diamante), Pehuajó al Norte (Dpto. Gualeguaychú), Espinillo, Quebracho y Tala (Dpto. Paraná), Potrero y Gená (Dpto. Uruguay) abarcan un área total cercana a las 47.000 ha, lo cual representa el 18,6% en relación al área total.

Los distritos que sobresalen en lo que a superficie dedicada al maíz tardío se refiere son: Pehuajó al Norte (Dpto. Gualeguaychú), Potrero y Gená (Dpto. Uruguay). Estos tres distritos engloban una superficie cercana a las 13.000 ha.



**SUPERFICIE MAÍZ 1ERA**



**SUPERFICIE MAÍZ TARDÍO**

