
INFORME PRODUCCIÓN DE COLZA EN ENTRE RÍOS - CAMPAÑA 2014/15

La Bolsa de Cereales de Entre Ríos da a conocer el informe correspondiente al área implantada, rendimientos promedios y producción de colza en la campaña agrícola 2014/15.

Fecha: 30 de diciembre de 2014

Cultivo:

brassicaceas

Sección: EVOLUCIÓN DE LA PRODUCCIÓN DE COLZA EN ENTRE RÍOS

La Bolsa de Cereales de Entre Ríos da a conocer el informe correspondiente al área implantada, rendimientos promedios y producción de colza en la campaña agrícola 2014/15.

Hacia inicios de abril, mes clave para la siembra de la oleaginosa, se presentaba una clara tendencia por parte de los agricultores a reducir el área dedicada a la producción de colza. Dentro de los principales factores se destacaban:

En primer lugar, un mayor interés por la producción de trigo, ya que la colza no contaba con precios tan atractivos como en campañas anteriores y además los rendimientos alcanzados en los últimos años no habían satisfecho las expectativas de los agricultores.

Por otra parte, la necesidad de efectuar rotación de cultivos dentro de las chacras, para evitar tener problemas de enfermedades al implantar colza en lotes con el mismo antecesor.

Finalmente, las lluvias registradas entre abril y mayo obstaculizaron el desarrollo normal de las labores de implantación y en general los productores optaron por no efectuar siembras luego de la segunda quincena de mayo debido a que se incrementaba el riesgo de daños por heladas junto con la mayor probabilidad de ocurrencia de altas temperaturas capaces de reducir el rendimiento durante el llenado de los granos.

La superficie dedicada a la oleaginosa experimentó una caída del 62%, lo cual representa una merma de 18.100 ha en relación al ciclo agrícola anterior.

En lo que respecta al rendimiento promedio provincial el mismo tuvo un crecimiento del 37%, superando en 381 kg/ha al valor promedio de la campaña 2013/14.

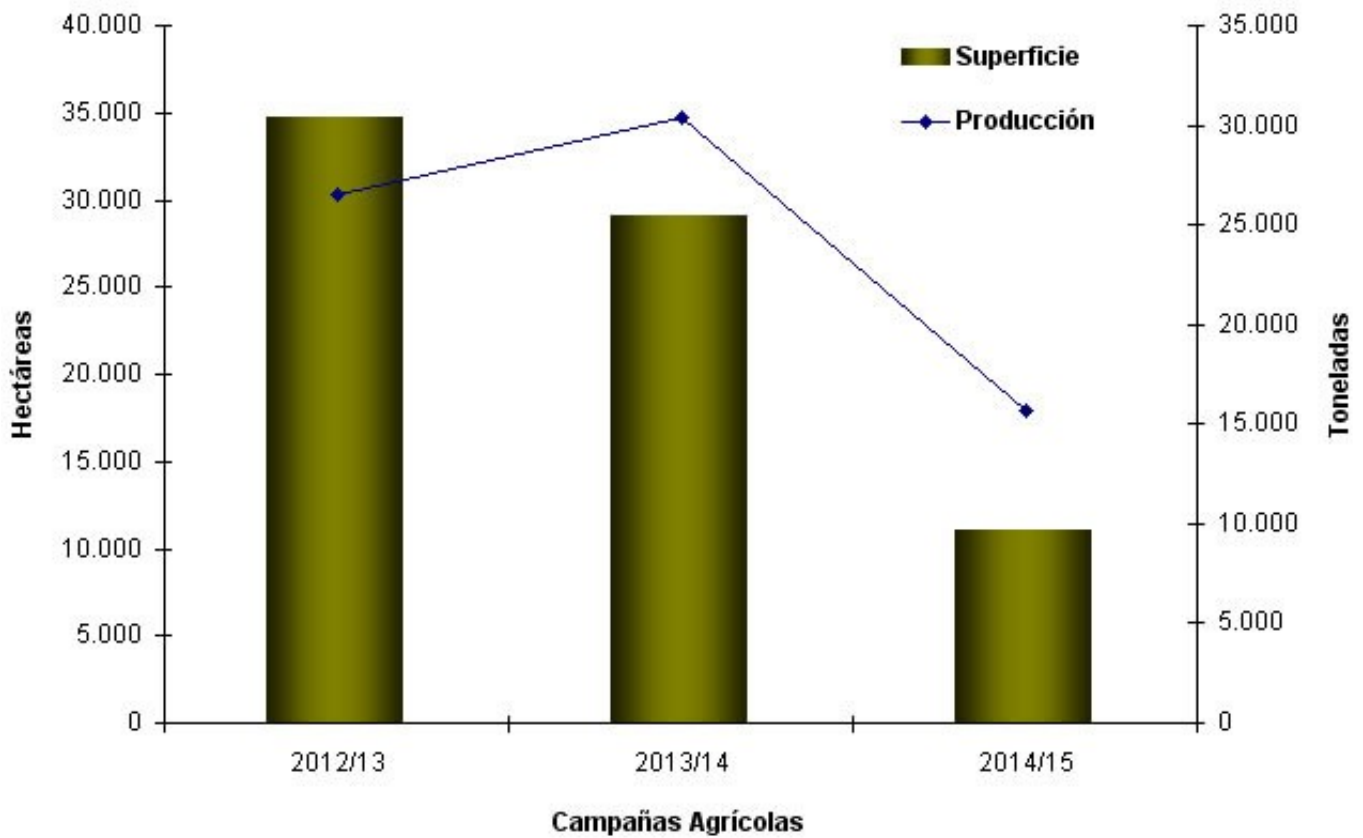
A pesar del significativo cambio en los rindes obtenidos, la gran reducción del área fue la que impulsó la producción hacia la baja, detectándose una merma de 14.685 tn (lo cual equivale a una disminución del 48% en base al ciclo agrícola anterior), ver Tabla Nro 1.

Campañas Agrícolas	Superficie (ha)	Variación (%)	Rendimiento Promedio (kg/ha)	Variación (%)	Producción (tn)	Variación (%)
2012/13	34.700	---	921	---	26.526	---
2013/14	29.100	-16%	1.042	13%	30.335	14%
2014/15	11.000	-62%	1.423	37%	15.650	-48%

Sección:

Al observar la evolución de los últimos tres años se aprecia la significativa reducción en la superficie implantada con colza, ya que en el ciclo 2012/13 había logrado un record de 34.700 ha y en la presente campaña se posicionó en 11.000 ha, menos de un tercio de lo implantado dos años atrás.

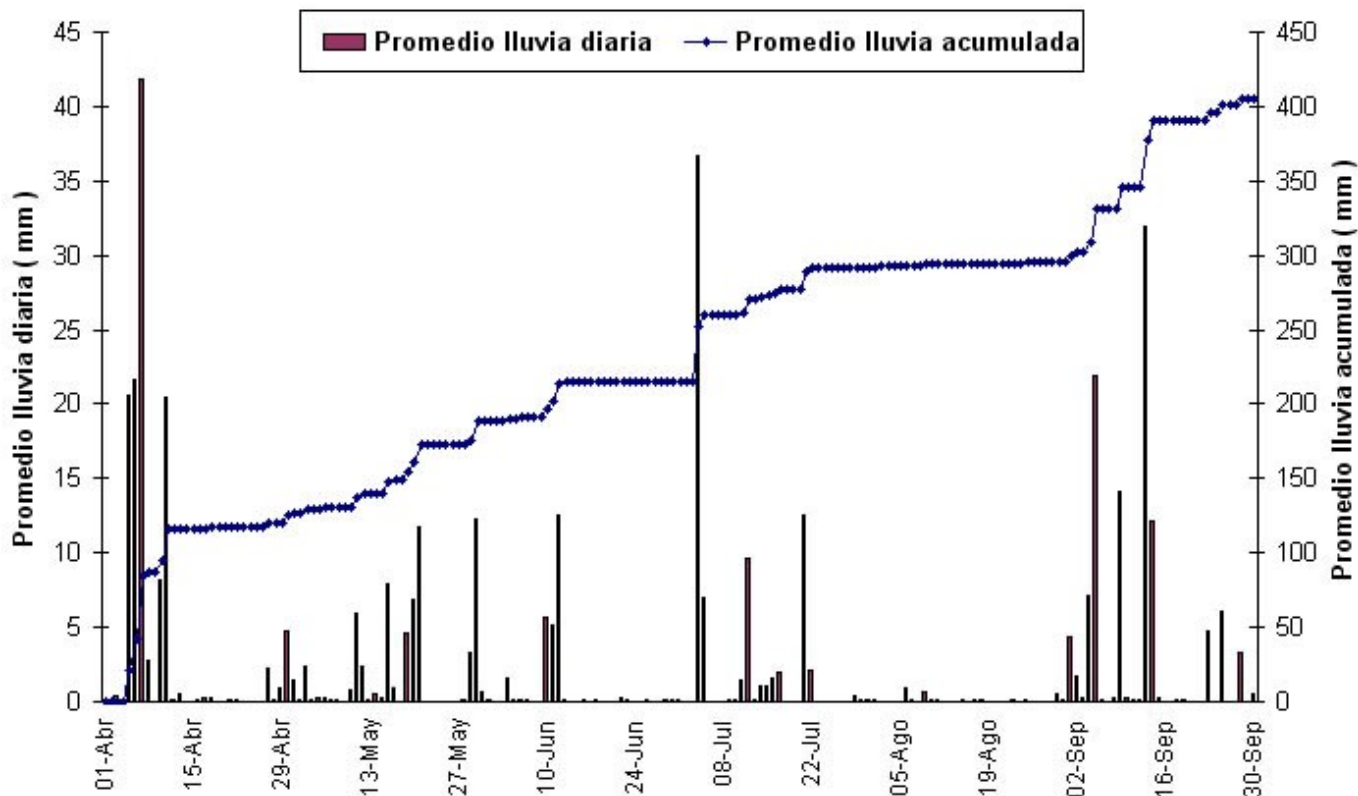
Cabe destacar los rendimientos promedios provinciales que han experimentado graduales mejoras, lo cual ha servido para que la merma en la producción no se tan drástica, ver Gráfico Nro 1.



Sección: PRECIPITACIONES DURANTE EL CICLO DEL CULTIVO

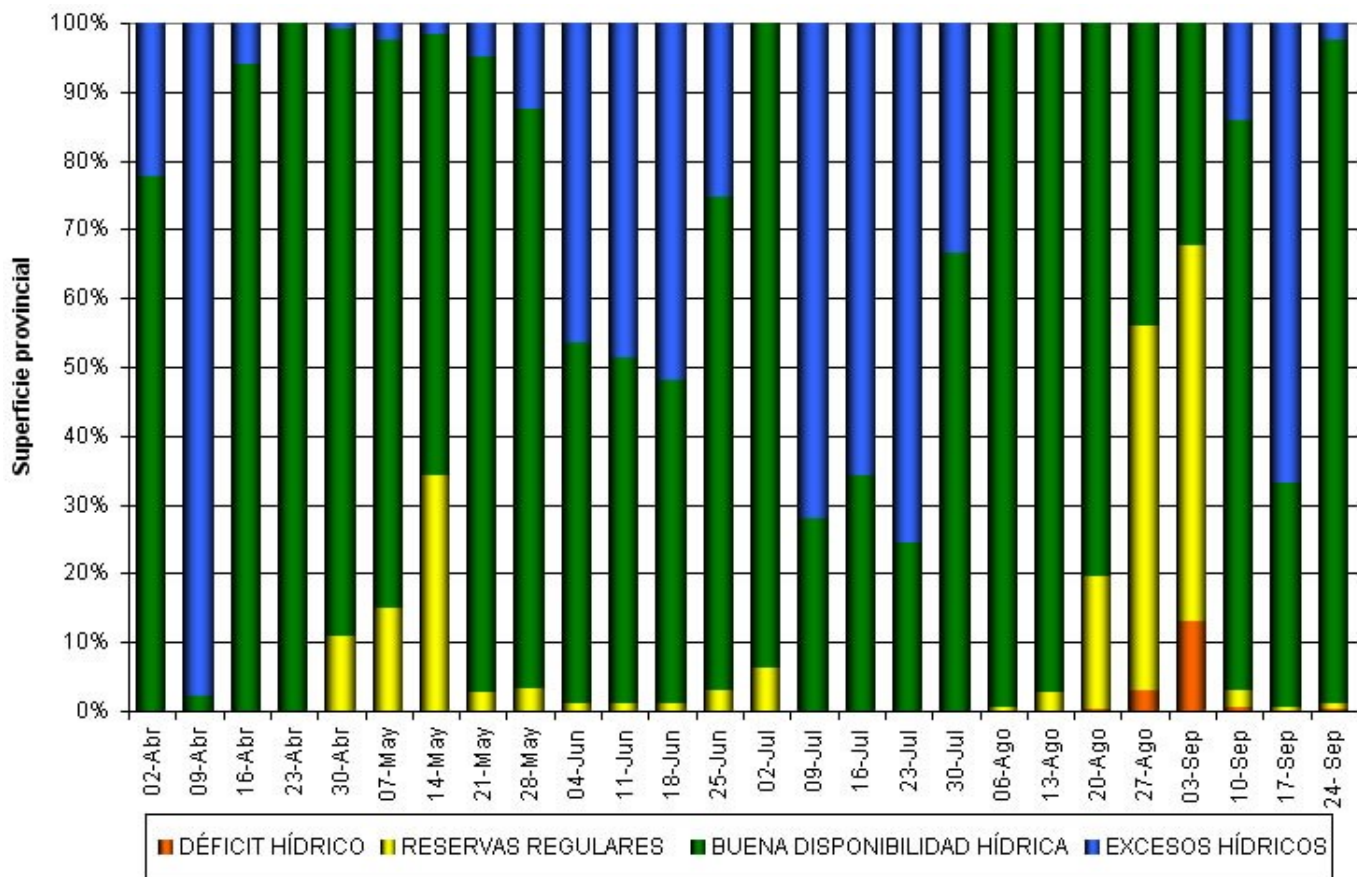
Durante el ciclo del cultivo se registraron importantes precipitaciones durante abril y mayo, con un promedio acumulado de 190 mm en estos dos meses según los datos de la red pluviométrica del SIBER. Nuevamente en el mes de julio se detectaron lluvias significativas que generaron excesos hídricos en la región.

Al comenzar el período crítico de la oleaginosa (aproximadamente entre agosto y mediados de setiembre) las lluvias se redujeron sensiblemente, generando en algunos lotes un leve déficit hídrico que pudo causar una reducción del rendimiento potencial (ver Gráfico Nro 2).



Sección: COMPORTAMIENTO DE LAS RESERVAS HÍDRICAS DURANTE EL CICLO DEL CULTIVO

Al observar la evolución de las reservas en la provincia se destaca el predominio de suelos con buena disponibilidad hídrica hasta excesos en la mayor parte del ciclo del cultivo; a excepción de la aparición de una situación de reservas regulares a sequía en sitios puntuales hacia la segunda quincena de agosto. (ver Gráfico Nro 3).



Sección: RENDIMIENTO A NIVEL DEPARTAMENTAL

La Tabla Nro 2 presenta el área cultivada, el rinde promedio y la producción lograda a nivel departamental. Tres departamentos (Victoria, Nogoyá y Gualeguaychú) concentran el 71% del área y el 76% de la producción total.

Departamentos	Sup. Sembrada (ha)	Sup. No Cosechada (ha)	Sup. Cosechada (ha)	Rendimiento Promedio (kg/ha)	Producción (tn)
Colón	700	---	700	1.000	700
Concordia	---	---	---	---	---
Diamante	700	---	700	1.100	770
Federación	---	---	---	---	---
Federal	---	---	---	---	---
Feliciano	---	---	---	---	---
Gualedguay	400	---	400	1.400	560
Gualedguaychú	1.800	---	1.800	1.700	3.060
La Paz	100	---	100	900	90
Nogoyá	2.800	---	2.800	1.300	3.640
Paraná	100	---	100	1.300	130
San Salvador	200	---	200	1.000	200
Tala	100	---	100	1.200	120
Uruguay	900	---	900	1.400	1.260
Victoria	3.200	---	3.200	1.600	5.120
Villaguay	---	---	---	---	---
Totales	11.000	---	11.000	1.423	15.650

Sección: VARIACIÓN DEL ÁREA SEMBRADA A NIVEL DEPARTAMENTAL EN LOS ÚLTIMOS TRES AÑOS

En los últimos tres años la superficie implantada se ha reducido sensiblemente, este hecho queda reflejado muy claramente al observar la variación interanual a nivel de departamento.

El departamento Victoria es donde más claramente se observó el descenso del área dedicada a la siembra de colza, ya que en el ciclo 2012/13 había alrededor de 10.000 ha y actualmente apenas supera las 3.000 ha.

Otro departamento que presentó un comportamiento similar fue Gualedguaychú, pasando de 6.000 ha a menos de 2.000 ha en dos años.

