
SUPERFICIE SEMBRADA DE TRIGO - CAMPAÑA 2014/15

La Bolsa de Cereales de Entre Ríos da a conocer el reporte sobre la superficie implantada con trigo en la geografía entrerriana correspondiente a la campaña agrícola 2014/15.

Fecha: 11 de diciembre de 2014

Cultivo:

trigo

Sección:

La Bolsa de Cereales de Entre Ríos a través del SIBER da a conocer el informe sobre superficie implantada con trigo en la provincia de Entre Ríos correspondiente al ciclo agrícola 2014/15.

El presente reporte ha sido confeccionado contando con la valiosa comunicación e interacción de la Red de Colaboradores del SIBER sin la cual no sería factible el funcionamiento del sistema. Cabe destacar que por medio de la información semanal se analizó el seguimiento de la intención de siembra, con el empleo de imágenes provenientes del satélite Landsat 8, el sensor MODIS – TERRA y recorridas a campo efectuadas por profesionales de la Institución.

La superficie implantada alcanzó las 309.700 ha verificándose un incremento del 14,3 % con respecto al ciclo 2013/14.

Sección: ANÁLISIS DE LA CAMPAÑA

A fines de abril, principios de mayo los productores analizaron los factores positivos y negativos que influían en la decisión de la superficie a implantar. Los mismos se detallan a continuación:

Factores Positivos:

- Excelente disponibilidad hídrica para cubrir la demanda del cereal en las primeras etapas de su desarrollo.
- La imperiosa necesidad de hacer “caja en diciembre”.
- Los rendimientos promedios departamentales del año 2013/14 calificados de aceptables a buenos (2.748 kg/ha) a pesar de que la precipitación durante el ciclo del trigo resultó algo ajustada.
- Por otra parte, la tendencia para la siembra de cultivos alternativos (colza, cebada, arveja, lenteja, etc.) fue negativa debido a los bajos rindes obtenidos.
- El precio que tenía en ese momento el cereal (1.590\$/tn), si bien no era exorbitante, no dejaba de ser atractivo.
- La rotación como alternativa al problema de malezas fundamentalmente las pertenecientes a la familia de las gramíneas.

Factores Negativos:

- Incertidumbre en el precio y comercialización a futuro.
- Forma de negociar los nuevos contratos de arrendamientos.

Con el análisis de lo antedicho a fines del mes de mayo se dio comienzo a la siembra de los primeros lotes de trigo con cultivares de ciclo largo y una expectativa superior a la campaña anterior, que en ese momento rondaba las 310.000 ha.

Sección: EVOLUCIÓN DEL ÁREA SEMBRADA CON TRIGO

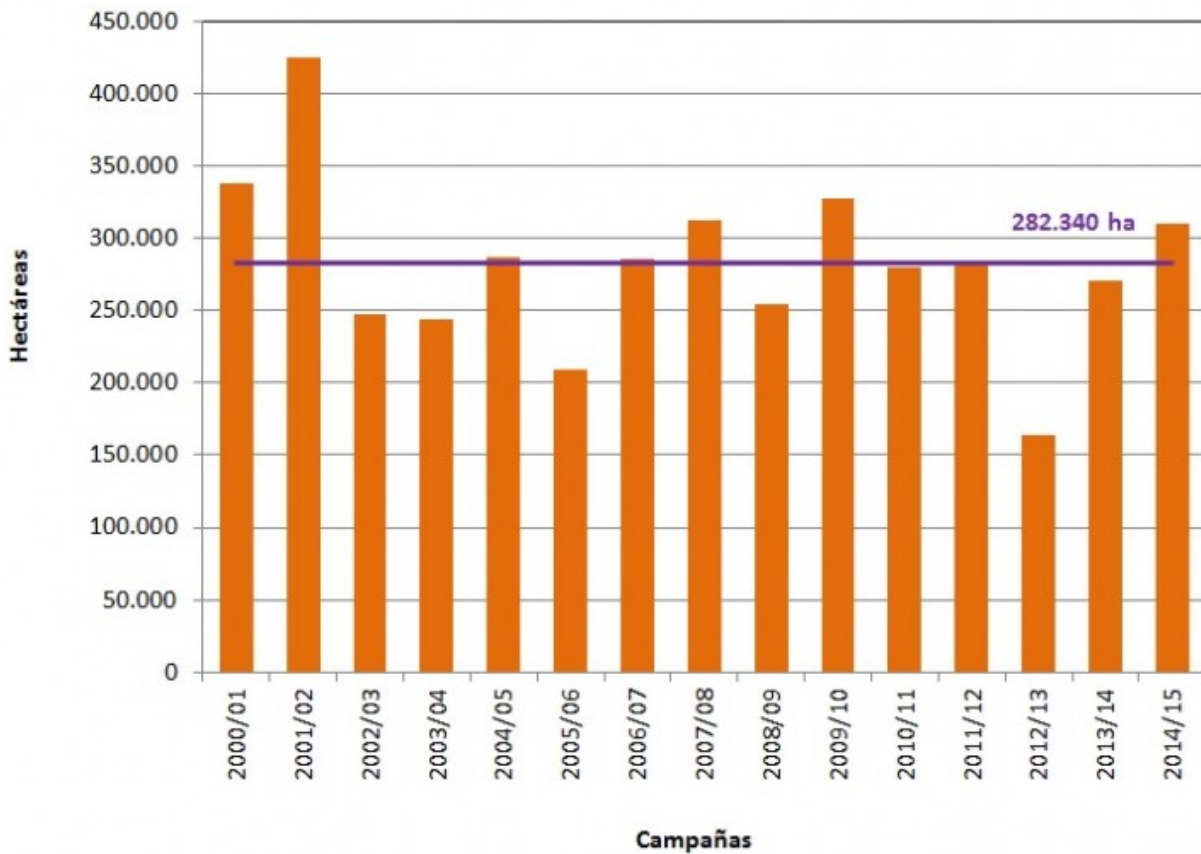
La Tabla N° 1 contiene la evolución de la superficie implantada con trigo y las variaciones interanuales partiendo de la campaña 2000/01 hasta la presente.

| Campañas | Sup. Sembrada (ha) | Variación |
|-----------------|---------------------------|------------------|
| 2000/01 | 338.400 | --- |
| 2001/02 | 424.500 | 25,44% |
| 2002/03 | 247.300 | -41,74% |
| 2003/04 | 243.500 | -1,54% |
| 2004/05 | 286.363 | 17,60% |
| 2005/06 | 209.720 | -26,76% |
| 2006/07 | 285.740 | 36,25% |
| 2007/08 | 312.320 | 9,30% |
| 2008/09 | 254.993 | -18,36% |
| 2009/10 | 327.589 | 28,47% |
| 2010/11 | 279.470 | -14,69% |
| 2011/12 | 280.906 | 0,51% |
| 2012/13 | 163.700 | -41,72% |
| 2013/14 | 270.900 | 65,49% |
| 2014/15 | 309.700 | 14,32% |

Sección:

Al analizar la evolución del área sembrada se detectan dos puntos extremos, por un lado un máximo en la campaña 2001/02 donde la superficie alcanzó la cifra de 424.500 ha y un mínimo de 163.700 ha en el ciclo 2012/13, resultado una brecha entre ambos puntos de 260.800 ha. Ver Gráfico N° 1

Por otra parte, el promedio de hectáreas implantadas dentro del período de los últimos 14 años es de 282.340 ha, con lo cual el presente ciclo agrícola se posiciona 27.360 ha por encima de dicho valor.



Sección: SUPERFICIE SEMBRADA CON TRIGO A NIVEL DEPARTAMENTAL

El área implantada a nivel departamental se presenta en la Tabla N° 2.

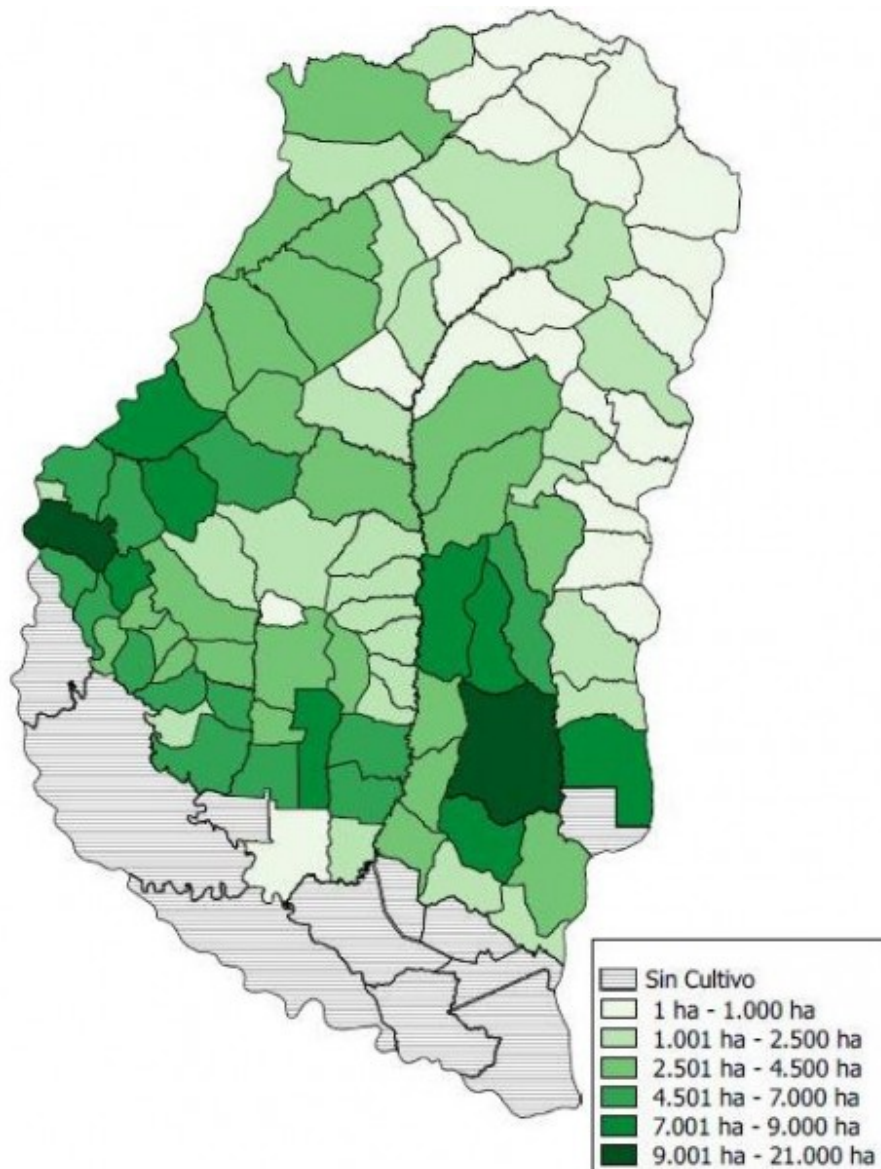
El departamento Paraná es actualmente el que posee el mayor área dedicada a la producción de trigo con 41.390 ha, seguido por Gualeguaychú 41.100 ha, Diamante 39.660 ha, Victoria 37.690, Uruguay 33.200 ha y Gualeguay 31.890 ha. Estos seis departamentos totalizan una superficie de 224.930 ha, que representa el 72.6 % del área total.

| Departamentos | Superficie Sembrada (ha) |
|----------------------|---------------------------------|
| Colón | 4.500 |
| Concordia | 3.750 |
| Diamante | 39.660 |
| Federación | 1.120 |
| Federal | 6.300 |
| Feliciano | 4.000 |
| Gauleguay | 31.890 |
| Gauleguaychú | 41.100 |
| La Paz | 19.470 |
| Nogoyá | 15.200 |
| Paraná | 41.390 |
| San Salvador | 5.000 |
| Tala | 14.460 |
| Uruguay | 33.200 |
| Victoria | 37.690 |
| Villaguay | 10.970 |
| Totales | 309.700 |

Sección: SUPERFICIE IMPLANTADA CON TRIGO A NIVEL DE DISTRITO

En el Mapa Nº 1 se muestra el área implantada con trigo a nivel de distrito, liderando el primer lugar Palmar (Dpto. Diamante) y Pehuajó al Norte (Dpto. Gauleguaychú) con una superficie que se encuentra dentro del rango de 9.001 ha a 21.000 ha.

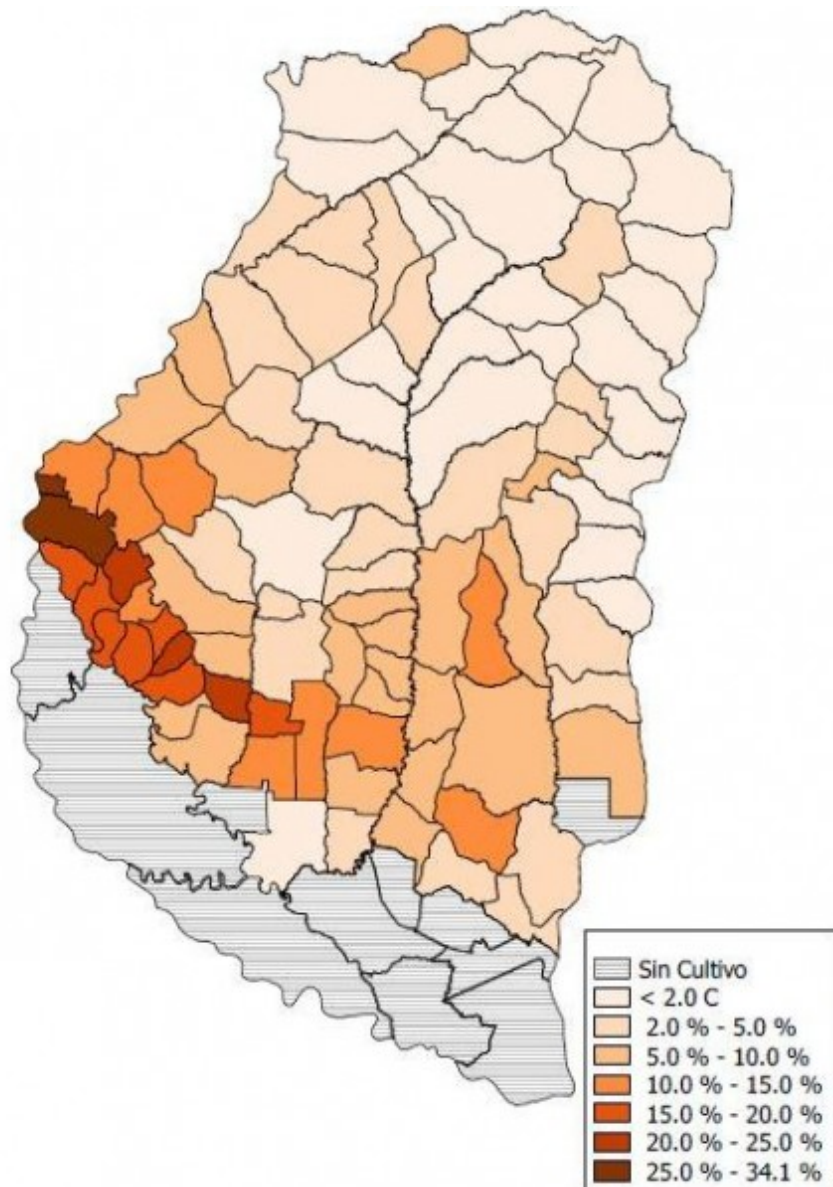
En segundo lugar se encuentran Tala, Espinillo, Quebracho (Dpto. Paraná); Potrero, Genacito, Moscas (Dpto. Uruguay); Pehuajó al sur (Dpto. Gauleguaychú); Isletas (Dpto. Diamante) y 4to Clé (Dpto. Gauleguay) con una superficie que oscila entre 7.001 ha y 9.000 ha.



Sección: PARTICIPACIÓN DEL CULTIVO DE TRIGO EN RELACIÓN AL ÁREA DE CADA DISTRITO

La relación entre el área implantada con trigo y la superficie total de cada distrito se presenta en el Mapa Nº 2. La mayor participación del cereal se detectó en los distritos Palmar y Salto (Dpto. Diamante), con un rango de ocupación que oscila entre 25 % al 34,1 %.

En segundo nivel de importancia se encuentran: Isletas (Dpto. Diamante); Quebrachitos, Montoya (Dpto. Victoria) que poseen un rango entre 20 % al 25 %.



Sección: VARIACIÓN DEL ÁREA SEMBRADA A NIVEL DE DISTRITO - CAMPAÑA 2012/13 VS 2013/14

El Mapa N° 3 muestra la variación detectada en cada distrito entre la campaña 2012/13 versus 2013/14 en lo referente al área cultivada con el cereal.

Los máximos incrementos se visualizaron en los distritos: Doll (Dpto. Diamante); Rincón del Doll, Quebrachitos, Corrales, Montoya (Dpto. Victoria); 5° Sauce, 6° Costa de Nogoyá, 4° Clé (Dpto. Gualeguay); Pehuajó al sur (Dpto. Gualeguaychú); Las Colonias (Dpto. San Salvador). El aumento en la ocupación en dichos distritos fué mayor al 4 %.

Por otra parte, se detectaron disminuciones moderadas, caída entre 2 % y 4 % de la ocupación en los distritos: San Antonio, Dos Hermanas y Costa Uruguay Norte (Dpto. Gualeguaychú).

Cabe aclarar que ocupación es la relación entre la superficie total del distrito y la superficie sembrada de trigo en el mismo.

