
INFORME SEMANAL N° 621

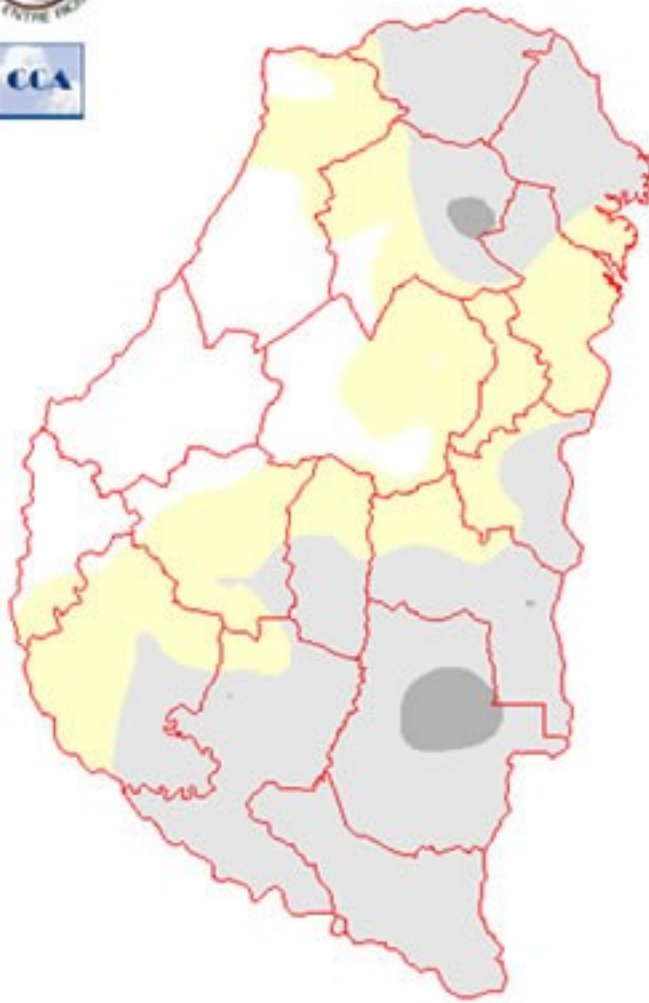
Fecha: 4 de septiembre de 2014

Lluvias: PRECIPITACIÓN ACUMULADA DEL 27 DE AGOSTO AL 02 DE SETIEMBRE DEL 2014

Detalles: Finalmente el mes de agosto cerró deficitario en la oferta de agua, condición antagónica al compararla con el comportamiento del bimestre previo, período que por otra parte fue el soporte hídrico para este tramo más seco del invierno.
A lo largo del pasado mes, sin embargo, no ha sido escasa la humedad ambiente y en los distintos informes semanales fuimos describiendo cómo, ocasionalmente, las estaciones automáticas registraban lloviznas menores dentro de un contexto que también vio facilitadas las nieblas y las coberturas de nubes bajas. Es decir fue un período estable, no favorable para el desarrollo de sistemas precipitantes destacados, pero debido a las condiciones dinámicas de la atmósfera media y no a la escasez de humedad. Este patrón libre de ondas capaces de producir sistemas precipitantes se extendió en prácticamente toda la región pampeana, exceptuando el sur de la misma donde las lluvias además de excesivas han sido dainas.
En las últimas jornadas de agosto y en estas primeras de septiembre, ya se ha venido observando un aumento de la actividad. Algunas zonas del sudeste y el noreste de la provincia han sumado algunos milímetros que ya permiten superar todo el acumulado del mes de agosto. Una dinámica similar a la que produjo las grandes lluvias en el sur de la región pampeana antes de la última irrupción de aire frío de mediados de la semana pasada, está fortaleciendo la actividad sobre la franja central del país y se esperan eventos pluviales destacados entre la jornada de hoy el sábado, cubriendo todo el territorio entrerriano.
Como viene la campaña debemos entender que los flujos de humedad parece que no se ausentaron en el ingreso a la primavera y serán las condiciones dinámicas de la atmósfera la que definan la frecuencia de eventos pluviales.



PRECIPITACIÓN ACUMULADA 27/08/14 al 02/09/14 (9hs 03/09)



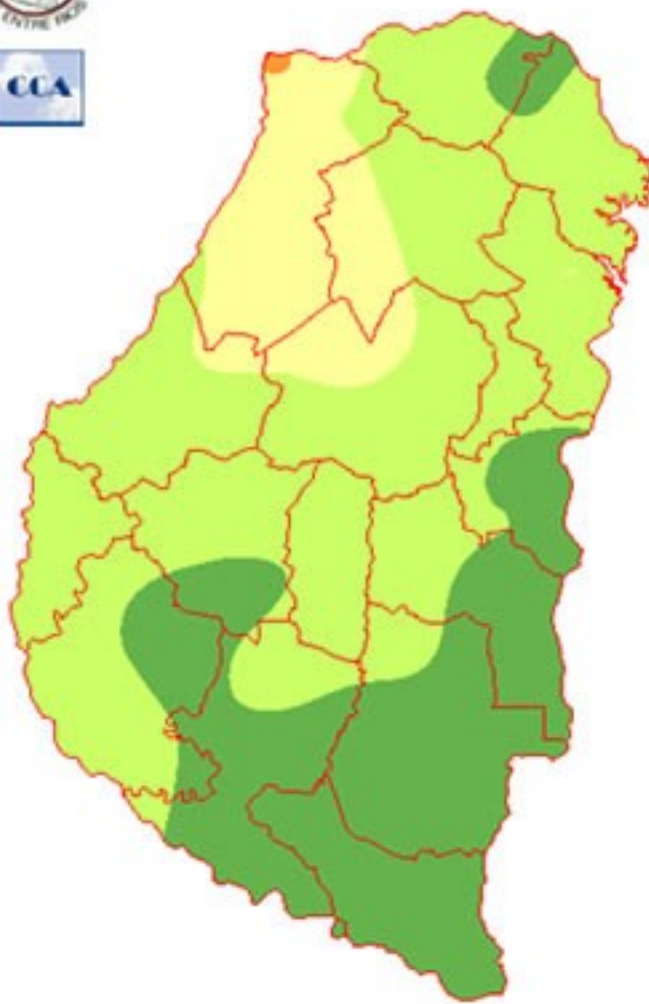
Reservas: ESTADO DE LAS RESERVAS AL 03 DE SETIEMBRE DEL 2014

Detalles: <p style="text-align: justify;">Las lluvias observadas en las últimas jornadas han permitido mantener reservas adecuadas en zonas del sudeste de la provincia, al tiempo que se han vuelto regulares en el resto del territorio. Sin embargo, como venimos analizando, esto parece circunstancial, dado que el auxilio pluvial llegaría entre lo que resta del día de hoy y el sábado. Estimamos que 30 milímetros de lluvia son suficientes para reacomodar todo el territorio, traccionando las reservas hacia un nivel que devolverá la condición holgada de humedad. El grado de demanda en el noreste es un poco más elevado, pero la zona cuenta con buenas chances de acopiar lluvias.
En las últimas semanas, más allá del ambiente húmedo, se ha venido notando el secamiento superficial y para los productores con intenciones de hacer maíz en forma temprana esto generaba algún grado de ansiedad.
El trigo no ha sufrido la falta de agua del mes de agosto dado que su desarrollo radicular ya le permite abastecerse de un perfil que se presenta más generoso en profundidad. Consecuentemente, este cultivo no tuvo limitantes hídricas. Otro aspecto destacado dentro de las condiciones en la que ha evolucionado la campaña triguera, ha sido la ausencia de enfriamientos persistentes. Es decir el invierno ha sido benigno y la frecuencia de heladas ha sido baja.
Luego de las precipitaciones que están previstas para el corto plazo, se puede esperar un cambio de ambiente, pero el temor de que la circulación del sur se vuelva problemática y genere escenarios peligrosos con heladas tardías en floración, no parece encontrar demasiado aval en esta temporada. Siempre pueden concretarse episodios fuera del marco atmosférico conducente, sin embargo este año parece establecer un paso más tranquilo, al menos en lo que a este riesgo respecta.</p>



ESTADO DE LAS RESERVAS

al 03/09/14



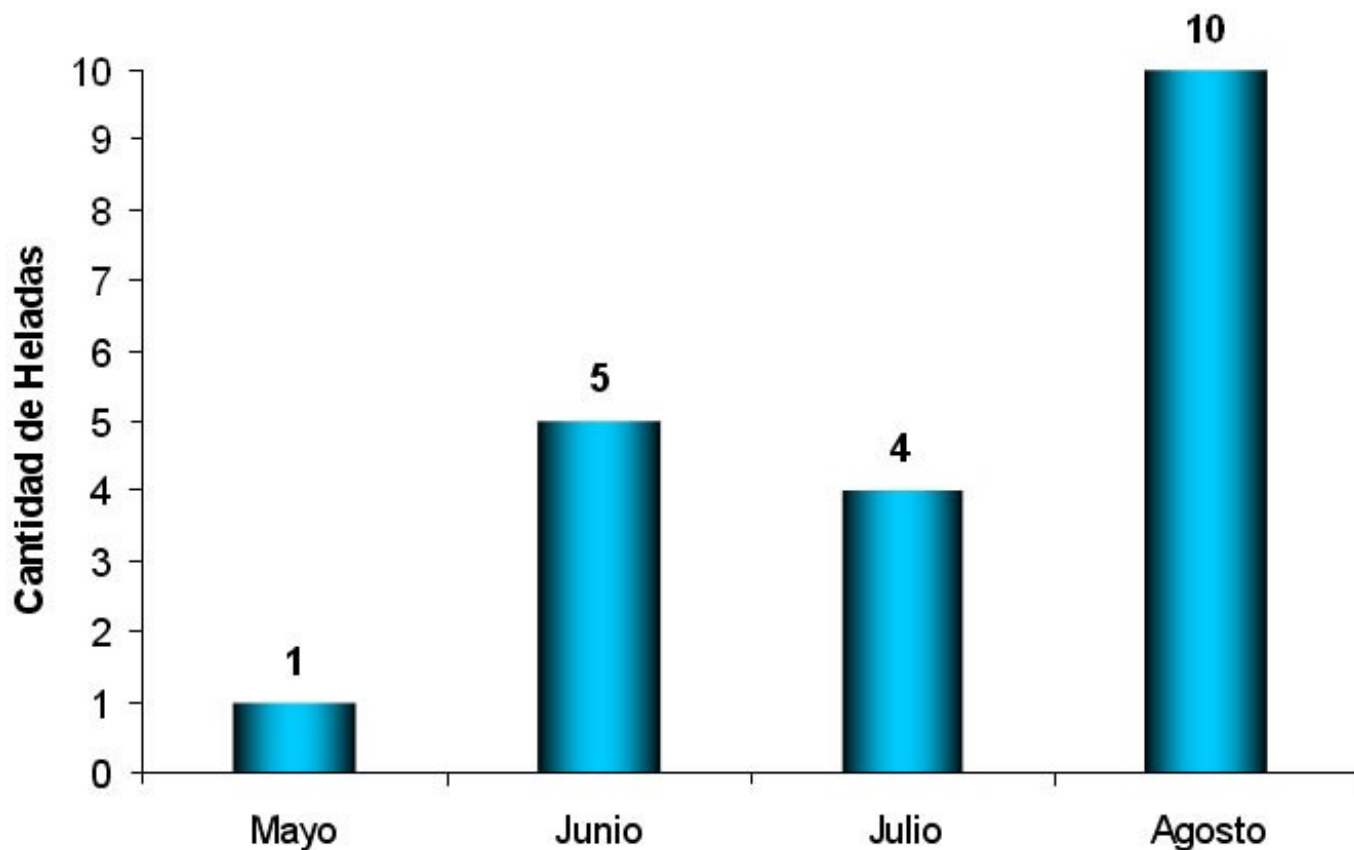
METODO
FORTE LAY
AIELLO

Sección: DATOS ESTADÍSTICOS DE LAS DOS ÚLTIMAS CAMPAÑAS AGRÍCOLAS EN ENTRE RÍOS

El siguiente cuadro compara los datos estadísticos finales de trigo, colza, lino, arroz, girasol, soja, sorgo y maíz de las dos últimas campañas agrícolas en Entre Ríos.

Cultivos	2012/13 Sup. Sembrada (ha)	2013/14 Sup. Sembrada (ha)	2013/14 Sup. Cosechada (ha)	2013/14 Variación Superficie (%)	2012/13 Producción (tn)	2013/14 Producción (tn)	2013/14 Variación Producción (%)
Trigo	163.700	270.900	269.400	65,0%	298.950	740.360	147,7%
Colza	34.700	29.100	29.100	-16,0%	26.256	30.335	14,0%
Lino	8.000	13.400	13.320	68,0%	6.840	14.906	117,9%
Arroz	68.400	68.000	68.000	-0,6%	461.900	506.010	9,5%
Girasol	2.820	2.770	2.710	-2,0%	2.747	3.123	14,0%
Soja	1.329.900	1.363.200	1.362.200	2,5%	3.045.360	3.355.000	10,2%
Sorgo	124.000	120.000	90.400	-3,2%	446.325	388.540	-12,9%
Maíz	242.100	264.100	237.500	9,1%	1.339.960	1.240.190	-7,4%

Sección: ANÁLISIS CLIMÁTICO DEL MES DE AGOSTO



Heladas Totales

Se define helada agrometeorológica a todo descenso térmico igual o inferior a 3°C medido en el abrigo meteorológico, lo que equivaldría a 0°C o menos a la intemperie en superficie.

En base a los datos obtenidos de la Red de Centrales Meteorológicas de la Bolsa de Cereales de Entre Ríos se ha logrado contabilizar un total de 20 heladas agronometeorológicas entre los meses de mayo y agosto (ver Gráfico Nro 1).

La primera helada se observó el sábado 24 de mayo, siendo la única detectada en este mes.

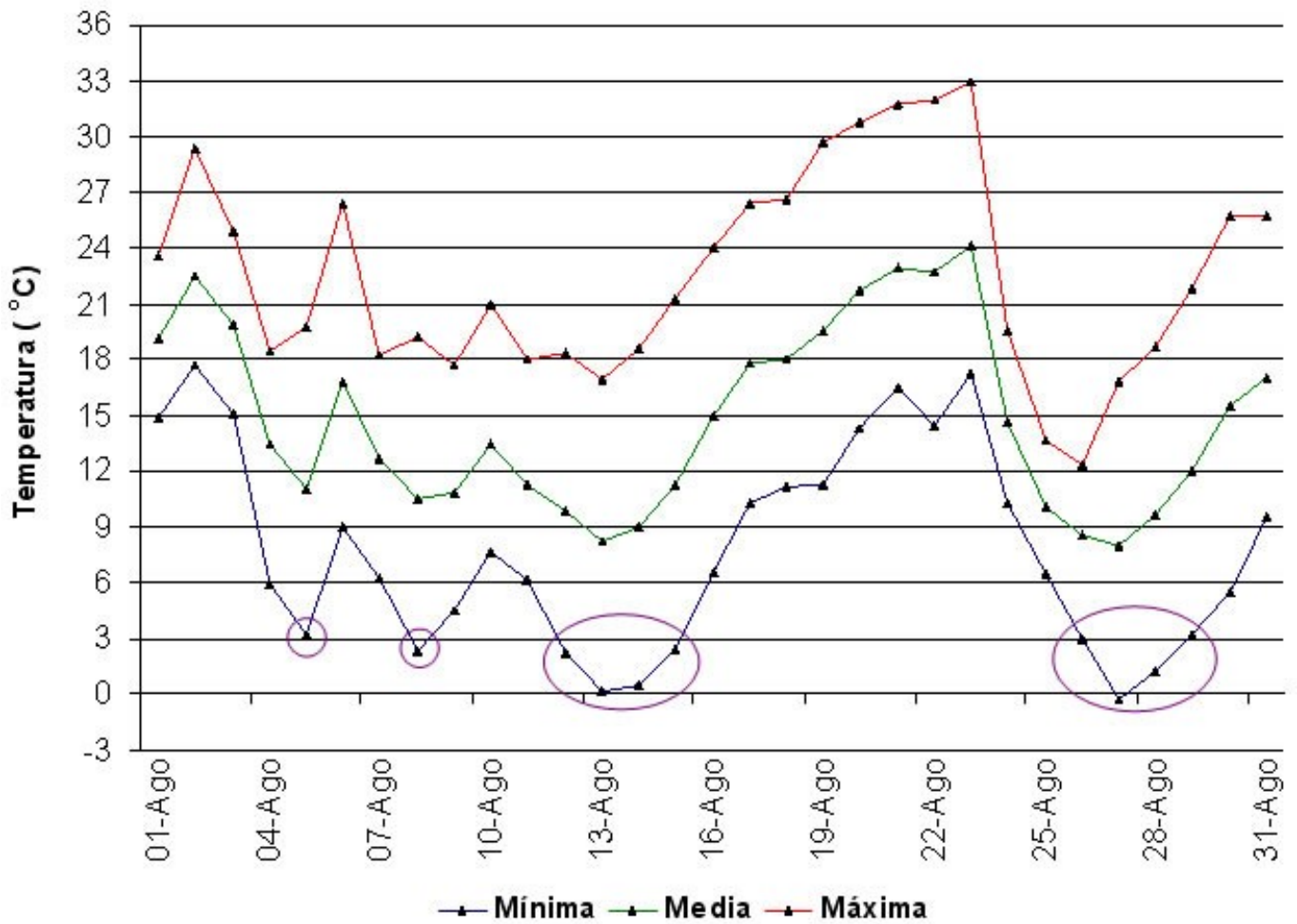
Entre los meses de junio y julio (donde históricamente se presentan las temperaturas mínimas más bajas) se contabilizó un total de 9 días con heladas; sin embargo agosto ha sido el mes donde más heladas se han detectado llegando a un total de 10 (la mitad de las contabilizadas hasta el momento).

Sección:

Comportamiento de las Marcas Térmicas

Agosto se caracterizó por presentar una gran amplitud térmica con una máxima de aproximadamente 33°C y una mínima de casi 18°C registrada el sábado 23 donde prácticamente los entrerrianos vivieron un día de verano.

Posteriormente el ingreso de un frente frío generó un descenso abrupto de las marcas térmicas, llegando al punto de producirse el miércoles 27 uno de los días más fríos del año con una mínima que en promedio se situó por debajo de los 0°C (ver Gráfico Nro 2).

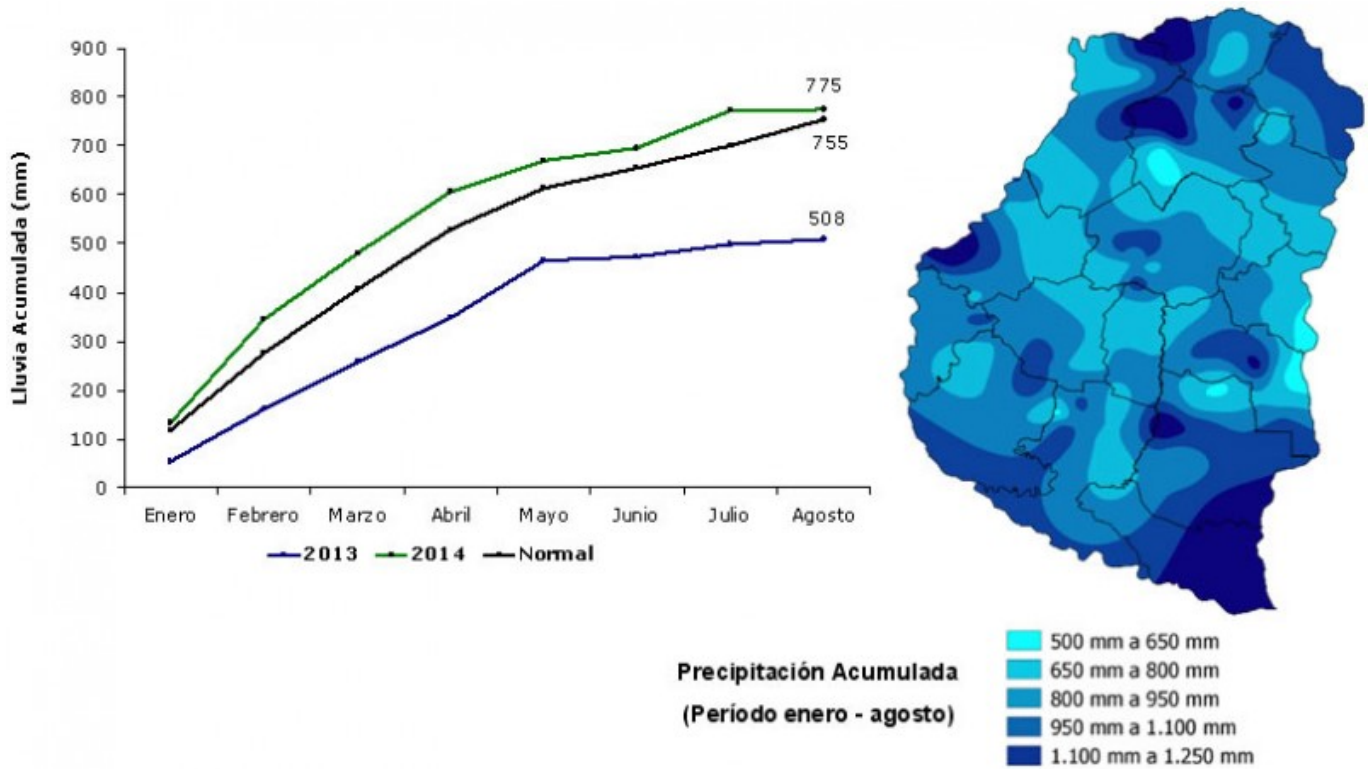


Sección:

Precipitación Acumulada

El valor promedio de la precipitación en Entre Ríos desde enero a agosto del 2014 se sitúa en 775 mm, ubicándose muy próximo al valor histórico esperado que es de aproximadamente 755 mm.

Con respecto al año 2013 se aprecia una diferencia significativa de 267 mm, aunque cabe mencionar que la lluvia acumulada de agosto tuvo un aporte muy escaso.



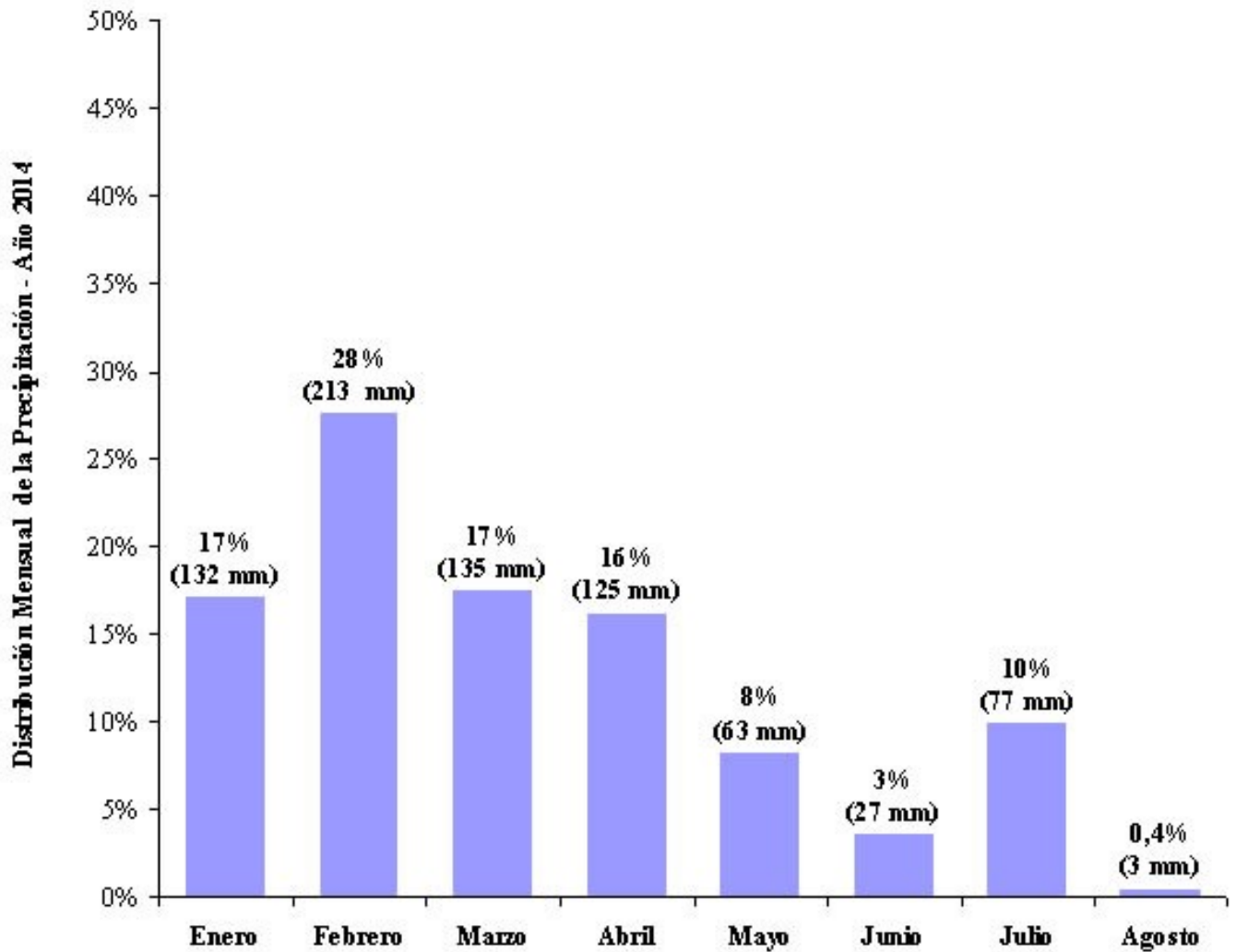
Sección:

Distribución mensual de la precipitación

El aporte del mes de agosto con respecto al promedio acumulado anual es de tan solo 3 mm, es decir menos del 1%.

El mayor aporte pluviométrico hasta el momento se ha producido en febrero con 213 mm, lo cual representa el 28% de los 775 mm totales.

En segundo nivel de importancia se ubican: enero, marzo y abril los que participan con el 16% al 17% de la precipitación total acumulada hasta el 31 de agosto.



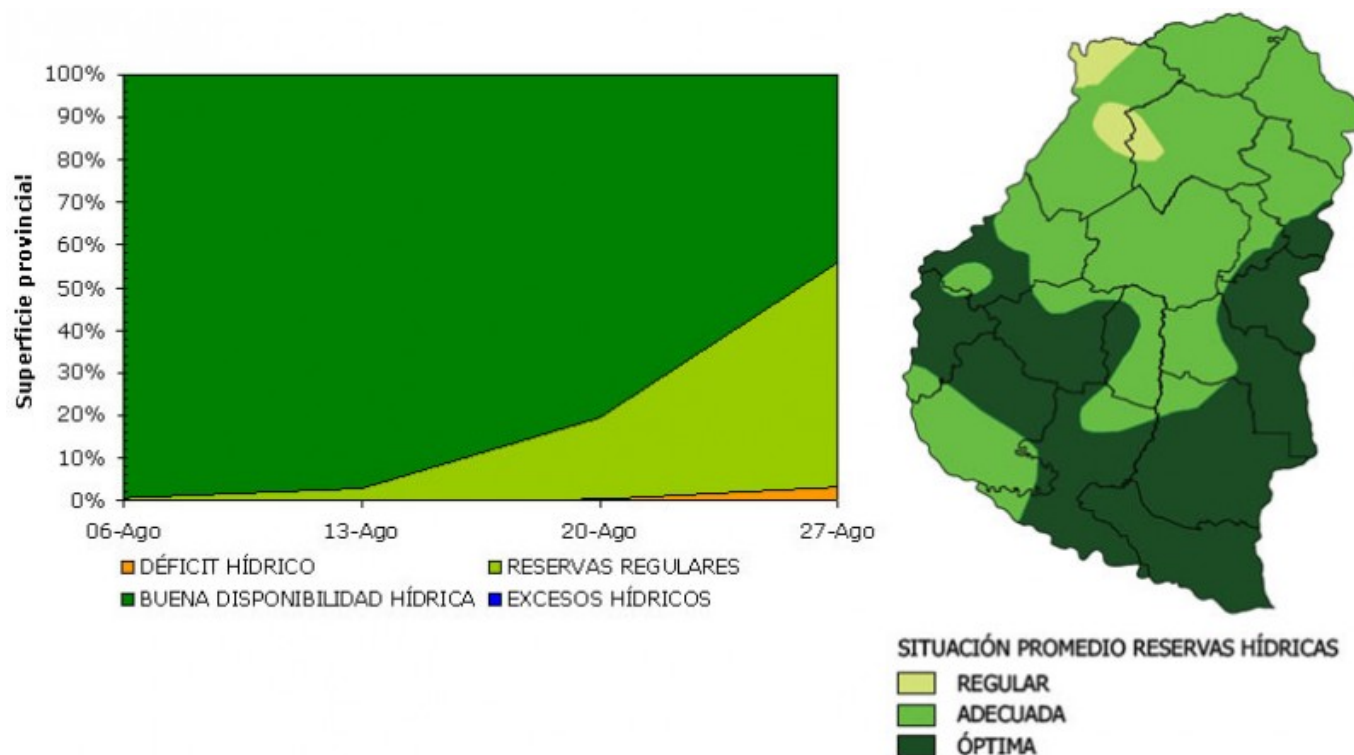
Sección:

Evolución de las Reservas Hídricas

Las escasas precipitaciones acaecidas en el mes de agosto ocasionaron que los excesos hídricos de julio se fueran diluyendo gradualmente.

En la primera semana el 100% del territorio poseía una buena disponibilidad hídrica que fue reduciéndose hasta llegar a fines del mes a un valor del 45%, incrementándose así el área con reservas regulares y algunos sectores con déficit hídrico.

Las escasas lluvias del mes de agosto han paralizado la siembra de maíz en el ámbito provincial, habiéndose concretado menos del 5% de la intención de siembra.



Sección: PERSPECTIVAS DE SIEMBRA DE ARROZ A NIVEL NACIONAL

Desde hace 7 años La Asociación Correntina de Plantadores de Arroz (ACPA) y el SIBER vienen elaborando reportes relacionados con la producción de arroz en la República Argentina.

Faltando escasos días para el inicio de la siembra del cereal se analizó las perspectivas de siembra para la campaña 2014/15, la cual muestra hasta el momento una leve tendencia positiva, estimándose que el área a nivel nacional podría ubicarse aproximadamente en 234.500 ha.

Corrientes se mantiene como la principal provincia en lo que a superficie implantada se refiere, proyectándose un área cercana a 100.500 ha, levemente por debajo de lo acontecido en el ciclo 2013/14.

En Entre Ríos existe la posibilidad de que se incremente la superficie alrededor del 5% ubicándose aproximadamente en las 72.000 ha.

Por su parte, Santa Fe, Formosa y Chaco mantendrían o podrían incrementar ligeramente el área cultivada, en conjunto estas provincias aportarían un total cercano a las 62.000 ha.

Específicamente, en Entre Ríos, los principales factores que están impulsando la expansión del área sembrada son:

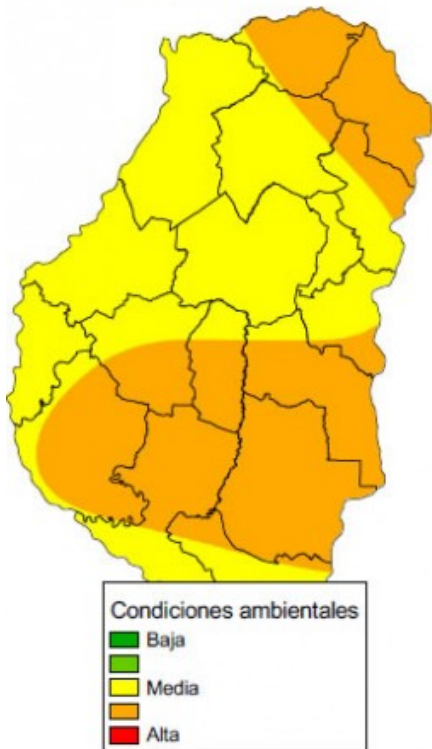
La mejora en la cotización del arroz versus la caída en el precio de los cultivos que compiten en superficie (maíz y soja).

Las represas del sector noreste que cuentan con excelente nivel de almacenaje, lo cual permite el riego a un menor costo.

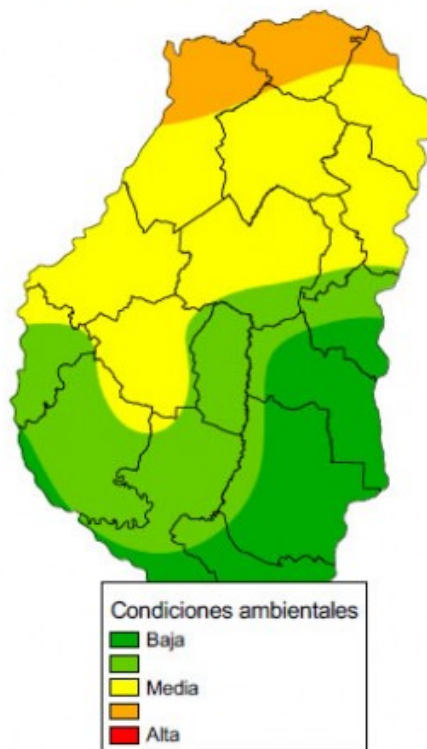
Las escasas precipitaciones del mes de agosto que posibilitaron un avance importante en la preparación de las chacras que debido da los excesos de julio se encontraban muy retrasadas.

Sección: ALERTA SANITARIO PARA LAS ENFERMEDADES FOLIARES DE TRIGO

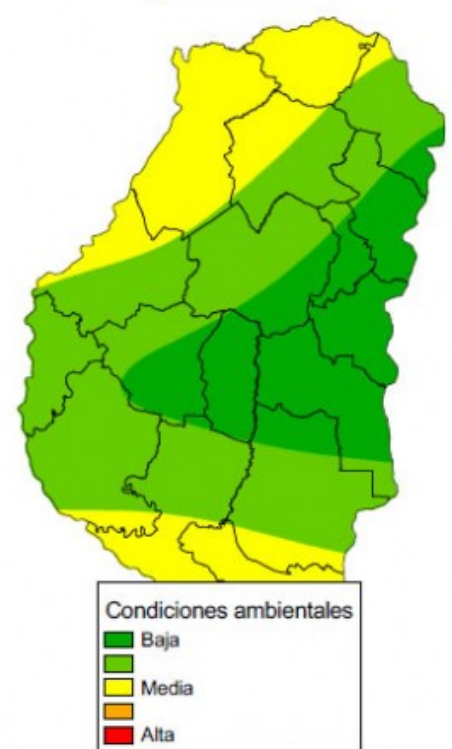
Puccinia triticina



Drechslera tritici-repentis



Septoria tritici



En los últimos 7 días las condiciones climáticas fueron limitantes para el desarrollo de las enfermedades foliares del trigo. Las horas de mojado foliar son insuficientes para promover el desarrollo de manchas foliares y de pústulas de roya. Los uredios de *Puccinia triticina* que pueden observarse en hojas inferiores de genotipos susceptibles generalmente se presentan en número, son muy pequeñas y sobre de tejidos cloróticos.

Esa condición no es favorable para patógenos biotróficos que requieren para su desarrollo tejido verde.

La mancha amarilla (*D. tritici-repentis*) permanece en niveles muy bajos y no se registró presencia de septoriosis de la hoja (*S. tritici*).

Algunas hojas de trigo se vieron afectadas por las últimas heladas detectándose ápices de color verde oscuro y posteriormente con aspecto seco o "quemados".

Algo poco usual, es el crecimiento en sectores más húmedos de la planta de pústulas de roya del tallo (*Puccinia graminis-tritici*); esta enfermedad es comúnmente registrada desde los últimos 5 años en los meses de octubre y con mayor relevancia a fines de noviembre, cuando el grano ha alcanzado la madurez pastosa dura. Sin embargo, en la campaña anterior se registró tempranamente en cultivares de trigo al estado de grano en madurez acuosa.

Sección:

Se adjuntan imágenes con la finalidad de aportar a su reconocimiento en el campo, tanto en hojas como en tallos (Figuras 1 y 2).

