
INFORME SUPERICIE TOTAL SEMBRADA CON MAÍZ - CAMPAÑA 2013/14

La Bolsa de Cereales de Entre Ríos publica el informe correspondiente al área total implantada con maíz en el ámbito provincial correspondiente a la campaña agrícola 2013/14.

Fecha: 25 de abril de 2014

Cultivo:

maiz

Sección: EVOLUCIÓN DEL ÁREA SEMBRADA CON MAÍZ EN ENTRE RÍOS

La Bolsa de Cereales de Entre Ríos publica el informe correspondiente al área total implantada con maíz en el ámbito provincial correspondiente a la campaña agrícola 2013/14.

Cabe mencionar que este reporte abarca el área sembrada con el cereal entre los meses de setiembre y octubre (maíz 1era), los lotes implantados en diciembre (maíz tardío) y chacras cultivadas sobre rastrojos de los cultivos invernales (maíz de 2da).

El siguiente informe ha sido el resultado de la interacción con la Red de Colaboradores, el procesamiento de las imágenes provenientes de los satélites Landsat 8 y SPOT (brindadas por CONAE) y salidas a campo efectuadas por los profesionales de la Institución.

El área total destinada a la producción de maíz en el ciclo 2013/14 se ubicó en 264.100 ha, detectándose un incremento del 9% en relación al año pasado, lo cual representó un aumento de 22.000 ha.

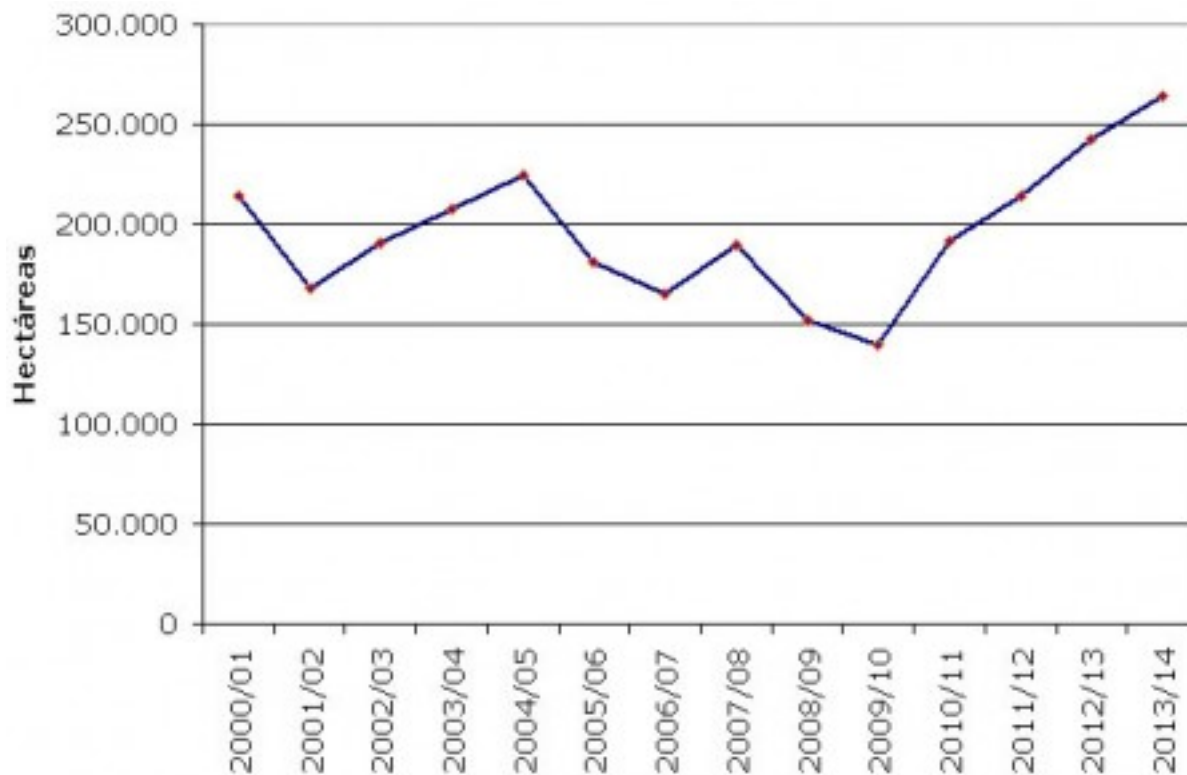
La Tabla 1 contiene los datos históricos sobre área sembrada con maíz en Entre Ríos pertenecientes a la base de información agrícola del SIBER desde el ciclo 2000/01 hasta el presente.

Campañas Agrícolas	Sup. Sembrada (ha)	Variación (%)
2000/01	214.500	---
2001/02	167.600	-22%
2002/03	190.200	13%
2003/04	207.400	9%
2004/05	224.239	8%
2005/06	180.720	-19%
2006/07	165.170	-9%
2007/08	189.240	15%
2008/09	152.097	-20%
2009/10	139.477	-8%
2010/11	191.851	38%
2011/12	214.470	12%
2012/13	242.100	13%
2013/14	264.100	9%

Sección:

En los últimos 4 años se ha verificado una recuperación del área dedicada al cereal, luego de que registrara la caída más significativa de los últimos 14 años en la campaña 2009/10 que totalizó tan solo 139.477 ha.

Considerando lo acontecido en los últimos 14 años, la campaña 2013/14 se posiciona como la de máxima área sembrada, superando la marca de 242.100 ha registrada el año pasado.



Sección: SUPERFICIE SEMBRADA CON MAÍZ A NIVEL DEPARTAMENTAL

La Tabla 2 contiene el área cultivada con maíz de 1era y tardío a nivel departamental.

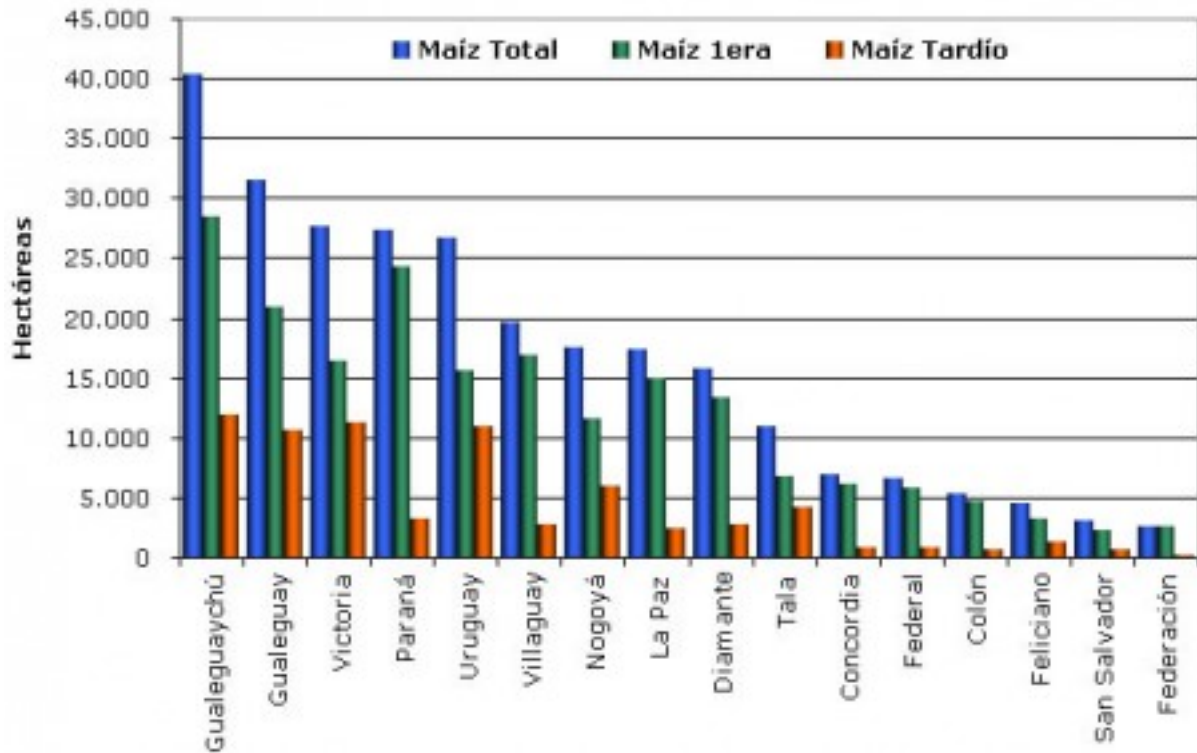
Cabe mencionar que el área sembrada con maíz tardío se ubicó en 70.500 ha lo cual representó el 26,7% del área total verificándose con respecto al año anterior un crecimiento del 2,4%, representando una expansión de 11.600 ha.

Departamentos	Superficie Maíz 1era (ha)	Superficie Maíz Tardío (ha)	Superficie Total (ha)
Colón	4.600	700	5.300
Concordia	6.100	800	6.900
Diamante	13.400	2.700	16.100
Federación	2.500	100	2.600
Federal	5.800	800	6.600
Feliciano	3.200	1.300	4.500
Gualeguay	20.900	10.600	31.500
Gualeguaychú	28.500	11.900	40.400
La Paz	15.000	2.400	17.400
Nogoyá	11.500	6.000	17.500
Paraná	24.200	3.200	27.400
San Salvador	2.300	700	3.000
Tala	6.800	4.200	11.000
Uruguay	15.600	11.000	26.600
Victoria	16.400	11.300	27.700
Villaguay	16.800	2.800	19.600
Totales	193.600	70.500	264.100

Sección:

En el Gráfico 2 se muestra la participación del maíz de 1era y tardío en relación al área implantada en cada departamento.

Los departamentos que más hectáreas dedicaron a la siembra de maíz tardío son: Gualeguaychú, Gualeguay, Victoria y Uruguay; los cuales implantaron un total de 44.800 ha que representan 17% del área total del cereal y el 64% de la superficie total del maíz tardío.



Sección: DISTRIBUCIÓN DEL MAÍZ DE 1ERA Y TARDÍO EN ENTRE RÍOS

El Mapa 1 muestra la distribución de los lotes implantados con maíz de 1era y tardío en la geografía entrerriana, apreciándose mayor concentración de lotes verdes (maíz tardío) en los departamentos: Victoria, Gualeguay, Gualeguaychú y Uruguay.

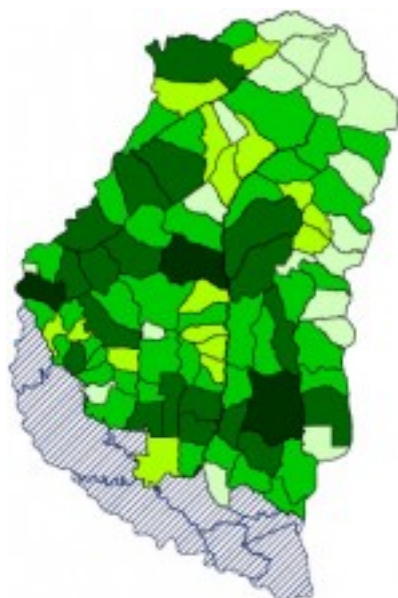


Sección: SUPERFICIE SEMBRADA CON MAÍZ DE 1ERA A NIVEL DE DISTRITO

El Mapa 2 refleja el área implantada con maíz de 1era a nivel de distrito.

Los distritos con mayor superficie cultivada con maíz de 1era fueron: Pehuajó al Norte (Dpto. Gualeguaychú), Palmar (Dpto. Diamante) y Raíces (Dpto. Villaguay), en estos distritos el área superó las 6.000 ha y fue inferior a 10.000 ha, abarcando una superficie de aproximadamente 24.000 ha.

Por otra parte, se detectaron un total de 22 distritos en los cuales el área cultivada con maíz de 1era superó las 3.000 ha, concentrándose básicamente en el centro – sur del territorio.



DISTRIBUCIÓN DEL MAÍZ DE 1ERA POR DISTRITO

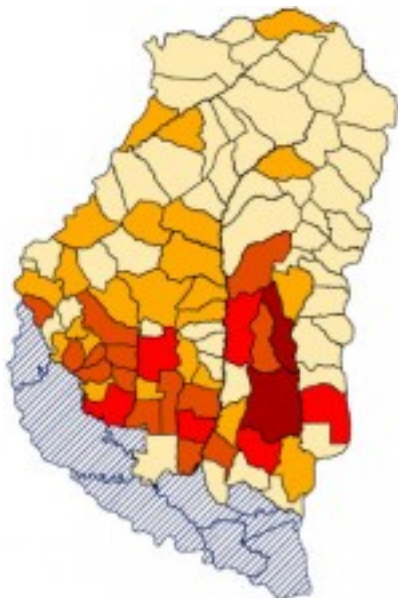


Sección: SUPERFICIE SEMBRADA CON MAÍZ TARDÍO A NIVEL DE DISTRITO

El Mapa 3 refleja el área implantada con maíz tardío a nivel de distrito.

Los distritos Pehuajó al Norte (Dpto. Gualeguaychú) y Gená (Dpto. Uruguay) se posicionaron en el primer lugar, clasificándose dentro del rango de más de 4.000 ha y por debajo de 6.000 ha.

En 8 distritos el área sembrada con maíz tardío superó las 2.000 ha, totalizando alrededor de 25.000 ha, que equivalen al 35,5% del total del maíz tardío.



DISTRIBUCIÓN DEL MAÍZ TARDÍO POR DISTRITO

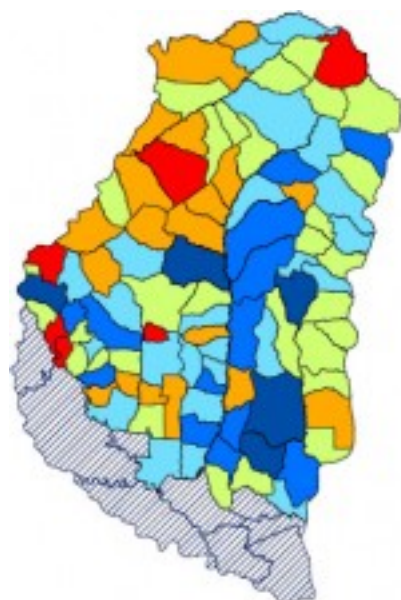


Sección: VARIACIÓN INTERANUAL DEL ÁREA SEMBRADA CON MAÍZ A NIVEL DE DISTRITO

El Mapa 4 presenta el área implantada con maíz total a nivel de distrito.

El distrito Pehuajó al Norte (Dpto. Gualeguaychú) concentró el mayor área de maíz, totalizando cerca de 16.000 ha, lo cual representa el 6% en relación al área total.

Se contabilizó un total de 9 distritos en los cuales el área implantada con maíz superó las 6.000 ha, abarcando un área total cercana a las 75.000 ha que equivalen al 28% en relación al total sembrado.



VARIACIÓN INTERANUAL DEL ÁREA DE MAÍZ A NIVEL DE DISTRITO

- DISMINUCIÓN MODERADA (-2.000 ha y -1.000 ha)
- DISMINUCIÓN LEVE (-1.000 ha y -250 ha)
- SIN CAMBIOS SIGNIFICATIVOS (-250 ha y 250 ha)
- CRECIMIENTO LEVE (250 ha y 1.000 ha)
- CRECIMIENTO MODERADO (1.000 ha y 2.000 ha)
- CRECIMIENTO IMPORTANTE (2.000 ha y 4.000 ha)
- SIN CULTIVO