

---

INFORME PRODUCCIÓN MAÍZ - CAMPAÑA 2012/13

**La Bolsa de Cereales de Entre Ríos da a conocer el reporte sobre la producción de maíz para la campaña 2012/13.**

Fecha: 9 de agosto de 2013

Cultivo:

maíz

---

## Sección: EVOLUCIÓN DE LA PRODUCCIÓN DE MAÍZ DESDE LA CAMPAÑA AGRÍCOLA 2000/01

La Bolsa de Cereales de Entre Ríos da a conocer el reporte sobre la producción de maíz para la campaña 2012/13.

Cabe mencionar que durante todo el ciclo del cultivo, la Red de Colaboradores aportó valiosa información que abarcó desde la intención de siembra, evolución del cultivo y finalmente los rendimientos logrados a nivel departamental.

Los parámetros productivos que resumen lo acontecido en la campaña son los siguientes:

**Superficie Sembrada:** 242.100 ha

**Superficie No Cosechada:** 28.100 ha

**Superficie Cosechada :** 214.000 ha

**Rendimiento Promedio:** 6.261 kg/ha

**Producción:** 1.339.960 tn

La evolución de la producción de maíz en Entre Ríos en los últimos 13 años se presenta en la Tabla 1.

Campañas Agrícolas	Superficie (ha)	Variación (%)	Rendimiento (kg/ha)	Variación (%)	Producción (tn)	Variación (%)
2000/01	214.500	---	5.650	---	1.212.035	---
2001/02	167.600	-21,9%	5.417	-4,1%	843.408	-30,4%
2002/03	190.200	13,5%	6.167	13,8%	1.089.622	29,2%
2003/04	207.400	9,0%	7.323	18,7%	1.408.925	29,3%
2004/05	224.239	8,1%	6.773	-7,5%	1.332.548	-5,4%
2005/06	180.720	-19,4%	4.941	-27,0%	741.516	-44,4%
2006/07	165.170	-8,6%	8.002	62,0%	1.116.731	50,6%
2007/08	189.240	14,6%	5.073	-36,6%	912.455	-18,3%
2008/09	152.097	-19,6%	2.358	-53,5%	212.069	-76,8%
2009/10	139.477	-8,3%	8.360	254,5%	1.037.906	389,4%
2010/11	191.851	37,6%	5.054	-39,5%	813.801	-21,6%
2011/12	214.470	11,8%	4.676	-7,5%	941.208	15,7%
2012/13	242.100	12,9%	6.261	33,9%	1.339.960	42,4%

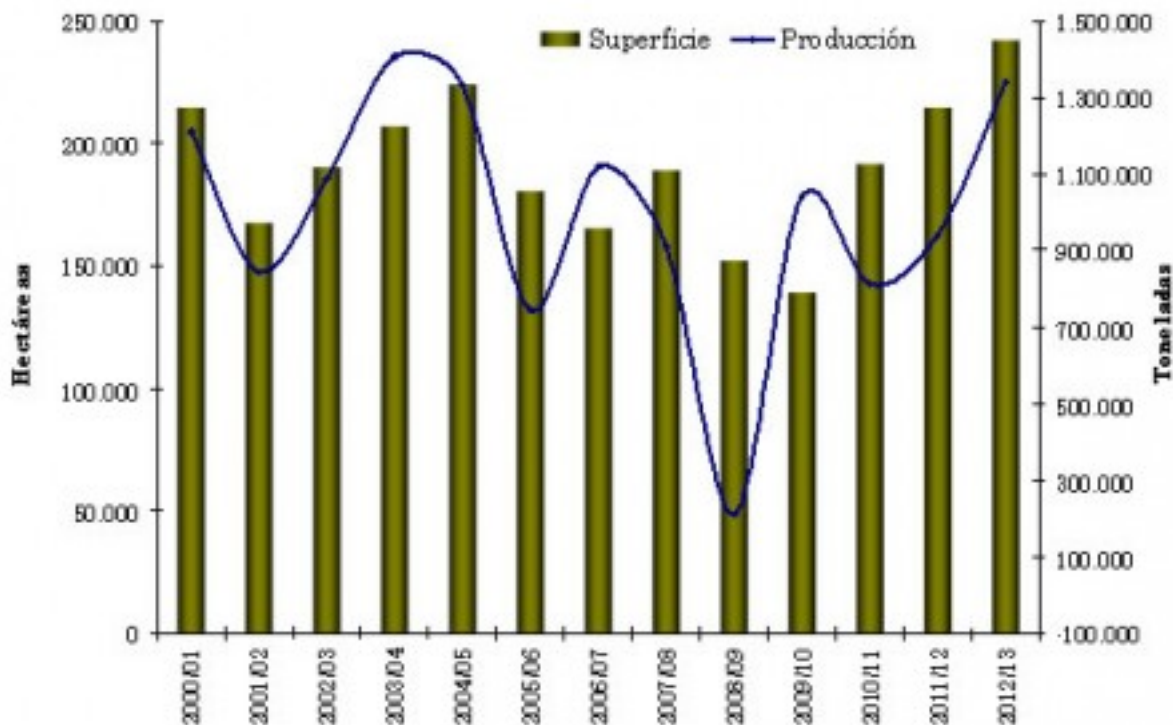
### Sección:

La comparación de los actuales resultados con los de la campaña anterior muestran un crecimiento del área del 12,9%, lo cual equivale a 27.630 ha.

El rendimiento promedio a nivel provincial experimentó un alza del 33,9%, porcentaje que se condice con un aumento de 1.585 kg/ha.

El incremento del área y los mayores rendimientos dieron como resultado un aumento del 42,4% en la producción o sea 398.752 toneladas por encima del año pasado.

En el Gráfico 1 puede apreciarse un crecimiento estable en las últimas tres campañas, tanto a lo que se refiere al área implantada como a producción alcanzada; cabe destacar que de los últimos 13 años la campaña 2012/13 se ubica en primer lugar en lo que se refiere a superficie y tercera en lo que respecta a las toneladas producidas.

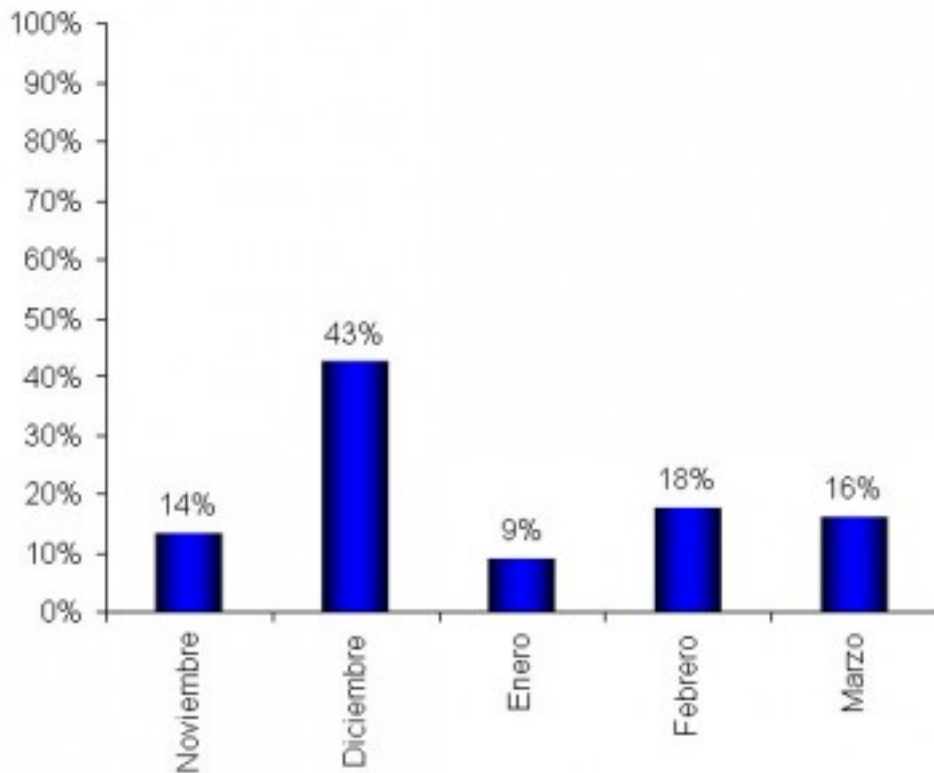


### Sección: COMPORTAMIENTO DE LA PRECIPITACIÓN PROMEDIO DESDE NOVIEMBRE A MARZO

El promedio de la precipitación acumulada desde noviembre a marzo se posicionó dentro del valor esperado para Entre Ríos que es de 600 mm aproximadamente.

Aunque es importante destacar que alrededor del 43% de la lluvia se ubicaron en el mes de diciembre, más específicamente dentro de la primera quincena del último mes del año 2012.

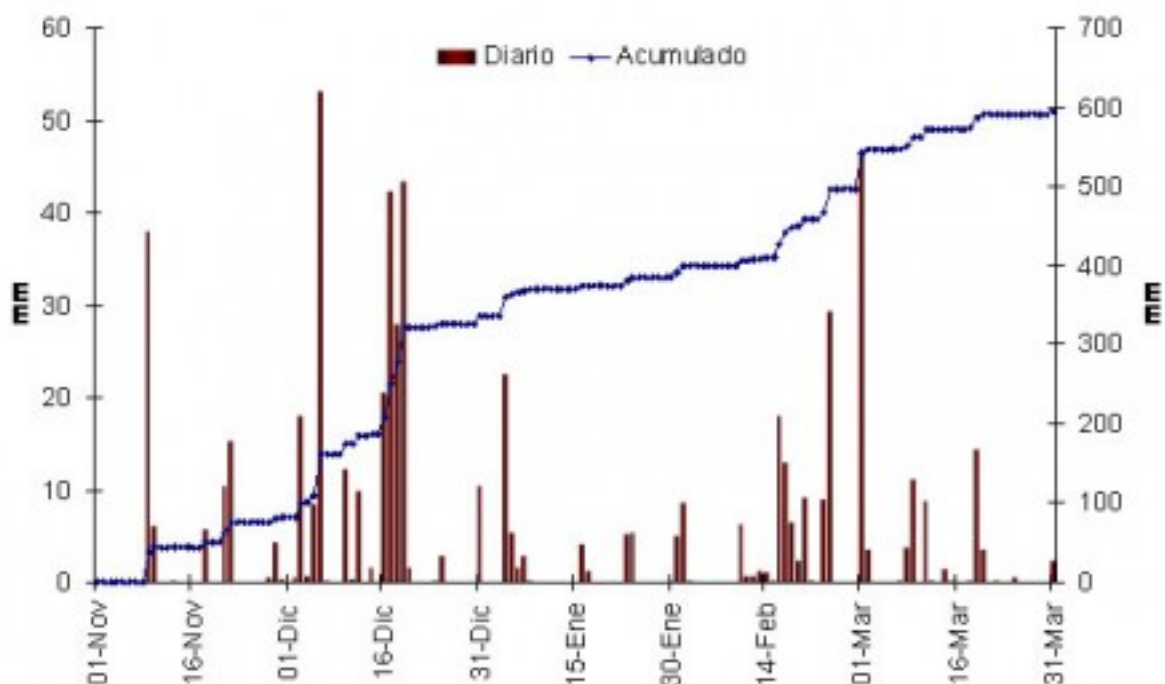
Luego de ese período de cuantiosas precipitaciones se presentó un escenario seco en el cual el mes de enero aportó tan solo el 9% de los milímetros acumulados en el verano, posicionándose alrededor de los 54 mm versus los 100 mm esperados, ver Gráfico 2.



### Sección:

En el Gráfico 3 se puede apreciar el promedio general de los días en que se registraron lluvias y su acumulado en la geografía enterriana.

Se aprecia una clara concentración de eventos lluviosos en la primera quincena de diciembre con montos que llegaron a 40 mm y 50 mm; mientras que durante el mes de enero los valores son inferiores a los 10 mm por evento, lo cual impactó negativamente el potencial de rinde de los maíces de primera.



---

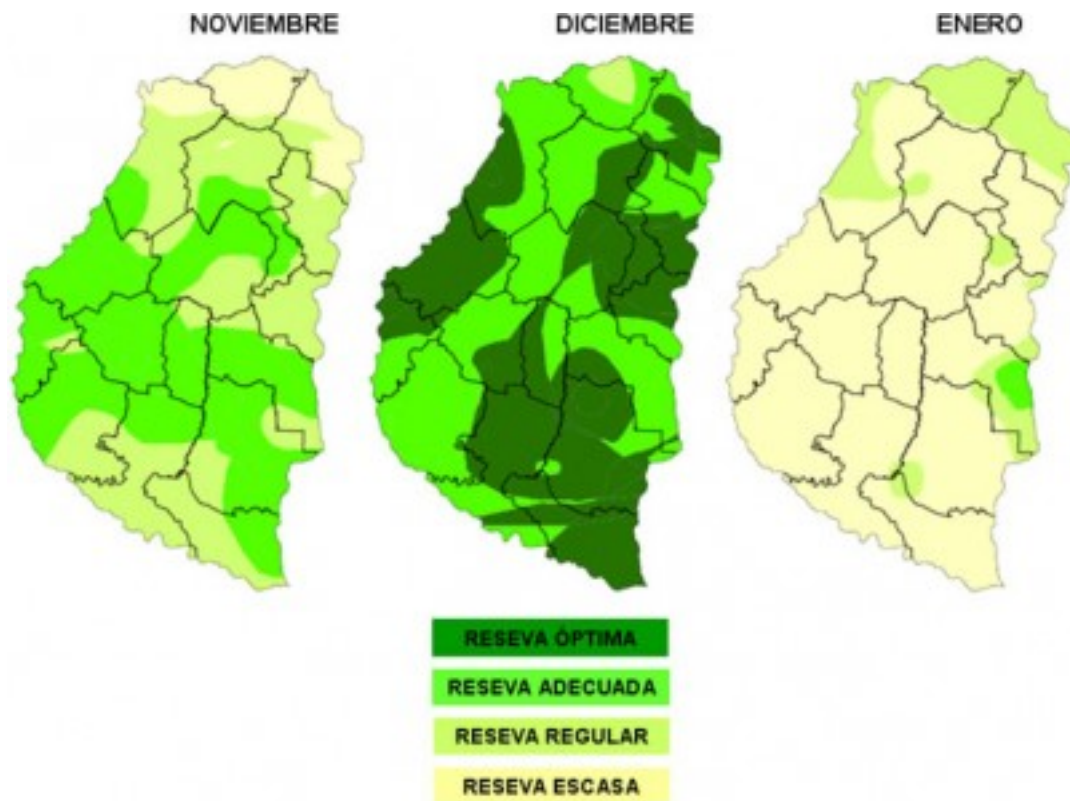
## Sección: SITUACIÓN DE LAS RESERVAS HÍDRICAS PARA EL TRIMESTRE NOVIEMBRE - DICIEMBRE - ENERO

El Mapa 1 muestra la evolución de la situación promedio de las reservas hídricas para los meses de noviembre, diciembre y enero.

Los maíces de 1era atravesaron el mes de noviembre del 2012 bajo un escenario de reservas hídricas que se posicionó entre regular y adecuado. Posteriormente hacia diciembre con el incremento de las precipitaciones se registró una mejora que ubicó a las reservas entre adecuadas y óptimas.

Finalmente la retracción de las lluvias en enero generó un escenario de reservas escasas.

Este hecho impactó negativamente en el rinde, ya que si bien hacia la floración del maíz hubo en general buena disponibilidad, para el llenado de los granos se presentó una restricción de la humedad que afectó el normal llenado de los mismos.



### Sección:

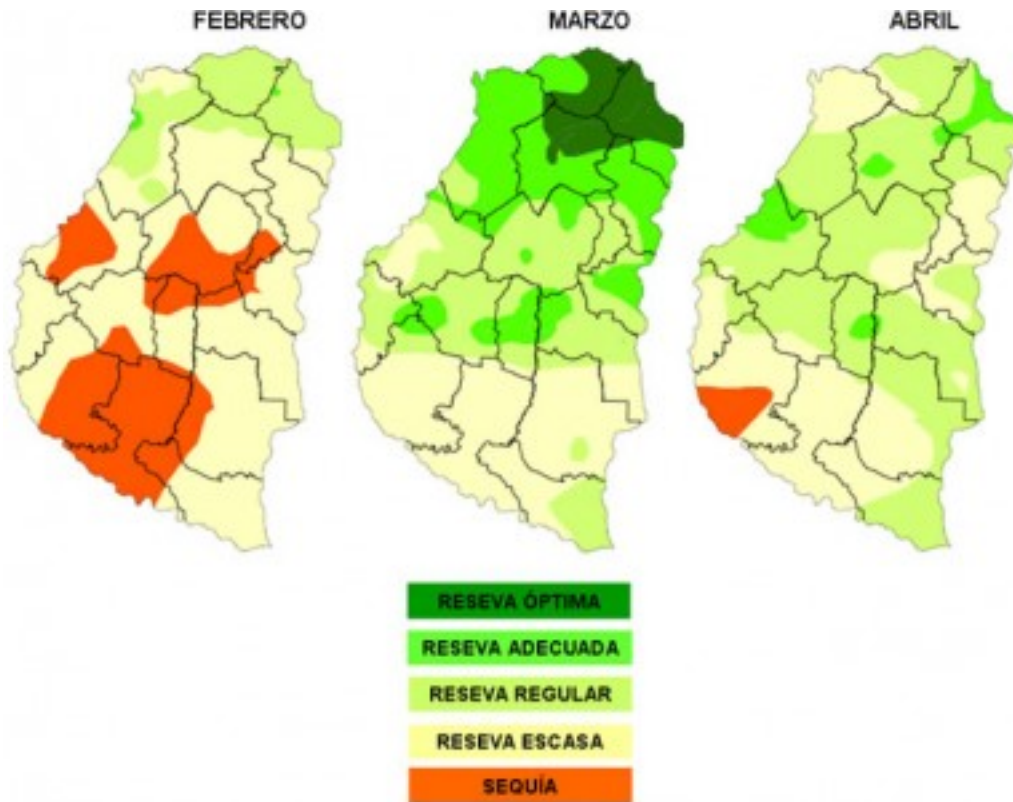
El Mapa 2 muestra la evolución de la situación promedio de las reservas hídricas para los meses de febrero, marzo y abril.

Febrero estuvo algo más seco de lo esperado para la provincia, registrándose en general una situación de sectores con sequía o bien reservas escasas; con reservas escasas en el extremo norte del territorio.

Durante marzo con el retorno de lluvias de mayores montos se produjo una mejoría en los niveles de reserva, fundamentalmente hacia el centro norte del territorio.

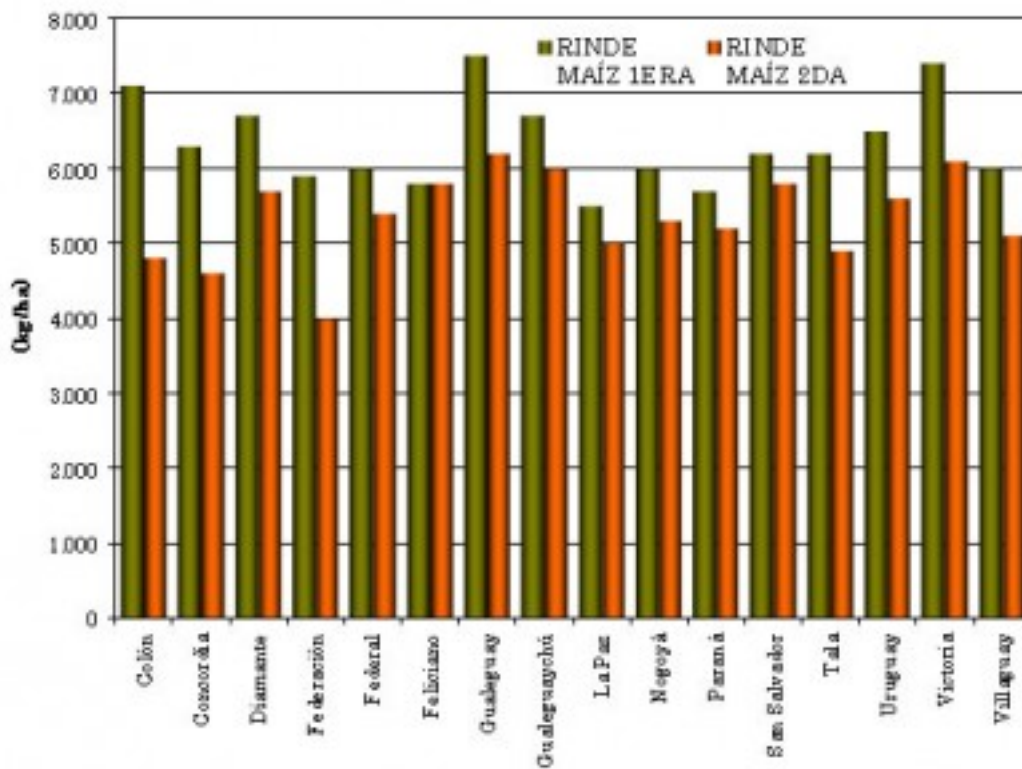
El extremo sur se mantuvo con reservas escasas mejorando hacia el norte donde los niveles mejoraban hasta alcanzar una situación de reservas adecuadas a óptimas.

Posteriormente en abril acaeció nuevamente un leve pulso seco retrayendo las reservas a escasas o regulares en la mayor parte de la región.



### Sección: RENDIMIENTO DEL MAÍZ DE 1ERA VERSUS 2DA O TARDÍOS A NIVEL DE DEPARTAMENTO

El Gráfico 4 muestra los rendimientos de los maíces de 1era versus los de 2da y tardíos a nivel de departamento.



## Sección: PRODUCCIÓN DE MAÍZ DE 1ERA A NIVEL DEPARTAMENTAL

La Tabla 2 detalla la superficie sembrada, superficie cosechada, rendimiento promedio y producción alcanzada en cada departamento para el maíz de 1era.

Producción de Maíz de 1era a nivel departamental					
Departamentos	Superficie Sembrada (ha)	Superficie No Cosechada (ha)	Superficie Cosechada (ha)	Rendimiento Promedio (kg/ha)	Producción (tn)
Colón	2.000	300	1.700	7.100	12.070
Concordia	3.100	200	2.900	6.300	18.270
Diamante	13.300	1.900	11.400	6.700	76.380
Federación	2.600	500	2.100	5.900	12.390
Federal	4.400	200	4.200	6.000	25.200
Feliciano	3.600	500	3.100	5.800	17.980
Gualeduay	21.200	1.500	19.700	7.500	147.750
Gualeduaychí	25.000	2.700	22.300	6.700	149.410
La Paz	17.800	2.500	15.300	5.500	84.150
Nogoyá	11.700	4.000	7.700	6.000	46.200
Paraná	26.000	5.000	21.000	5.700	119.700
San Salvador	2.100	400	1.700	6.200	10.540
Tala	5.600	600	5.000	6.200	31.000
Uruguay	14.300	700	13.600	6.500	88.400
Victoria	19.900	200	19.700	7.400	145.780
Villaguay	10.600	500	10.100	6.000	60.600
<b>Totales</b>	<b>183.200</b>	<b>21.700</b>	<b>161.500</b>	<b>6.476</b>	<b>1.045.820</b>

## Sección: PRODUCCIÓN DE MAÍZ DE 2DA Y TARDÍOS A NIVEL DEPARTAMENTAL

La Tabla 3 detalla la superficie sembrada, superficie cosechada, rendimiento promedio y producción alcanzada en cada departamento para el maíz de 2da y tardíos.



Producción de Maíz de 2da y tardíos a nivel departamental					
Departamentos	Superficie Sembrada (ha)	Superficie No Cosechada (ha)	Superficie Cosechada (ha)	Rendimiento Promedio (kg/ha)	Producción (tn)
Colón	1.200	100	1.100	4.800	5.280
Concordia	1.700	100	1.600	4.600	7.360
Diamante	2.000	400	1.600	5.700	9.120
Federación	400	100	300	4.000	1.200
Federal	800	100	700	5.400	3.780
Feliciano	700	100	600	5.800	3.480
Guaquay	7.500	500	7.000	6.200	43.400
Guaquaychú	6.000	600	5.400	6.000	32.400
La Paz	4.400	300	4.100	5.000	20.500
Nogoyá	3.500	2.000	1.500	5.300	7.950
Paraná	4.000	1.600	2.400	5.200	12.480
San Salvador	700	100	600	5.800	3.480
Tala	2.600	100	2.500	4.900	12.250
Uruguay	11.000	100	10.900	5.600	61.040
Victoria	8.300	100	8.200	6.100	50.020
Villaguay	4.100	100	4.000	5.100	20.400
<b>Totales</b>	<b>59.900</b>	<b>6.400</b>	<b>52.500</b>	<b>4.994</b>	<b>294.140</b>

## Sección: PRODUCCIÓN TOTAL DE MAÍZ A NIVEL DEPARTAMENTAL

La Tabla 4 detalla la superficie sembrada, superficie cosechada, rendimiento promedio y producción total de maíz alcanzada en cada departamento.

Producción de Maíz a nivel departamental					
Departamentos	Superficie Sembrada (ha)	Superficie No Cosechada (ha)	Superficie Cosechada (ha)	Rendimiento Promedio (kg/ha)	Producción (tn)
Colón	3.200	400	2.800	6.196	17.350
Concordia	4.800	300	4.500	5.696	25.630
Diamante	15.300	2.300	13.000	6.577	85.500
Federación	3.000	600	2.400	5.663	13.590
Federal	5.200	300	4.900	5.914	28.980
Feliciano	4.300	600	3.700	5.800	21.460
Guaquay	28.700	2.000	26.700	7.159	191.150
Guaquaychú	31.000	3.300	27.700	6.564	181.810
La Paz	22.200	2.800	19.400	5.394	104.650
Nogoyá	15.200	6.000	9.200	5.886	54.150
Paraná	30.000	6.600	23.400	5.649	132.180
San Salvador	2.800	500	2.300	6.096	14.020
Tala	8.200	700	7.500	5.767	43.250
Uruguay	25.300	800	24.500	6.100	149.440
Victoria	28.200	300	27.900	7.018	195.800
Villaguay	14.700	600	14.100	5.745	81.000
<b>Totales</b>	<b>242.100</b>	<b>28.100</b>	<b>214.000</b>	<b>6.261</b>	<b>1.339.960</b>

## Sección: SITUACIÓN DEL PACÍFICO ECUATORIAL Y EL RENDIMIENTO DE MAÍZ EN ENTRE RIOS

La anomalía de las temperaturas del Pacífico Ecuatorial tiene una directa influencia en el rendimiento promedio del maíz en la región, fundamentalmente en el mes de diciembre donde comienza a aumentar sensiblemente la evaporación y la demanda del maíz que se encuentra en floración (período crítico).

En los años bajo el evento “El Niño” se han logrado los máximos rendimientos, mientras que en los años denominados “La Niña” los valores tienden a ser los más bajos.

Para el caso de los años “Neutros” todo queda muy supeditado no tanto al monto general de las precipitaciones en el verano sino más bien a su distribución o bien al momento en que ocurre y los requerimientos hídricos del maíz.

La campaña 2012/13 se caracterizó por muy buenas lluvias en la primera parte de diciembre, pero existieron déficits hídricos hacia los meses de enero y febrero.

