

---

## SUPERIFICE SEMBRADA TOTAL DE MAÍZ

**La Bolsa de Cereales de Entre Ríos ha realizado el informe sobre el área cultivada con maíz total en la provincia para la campaña 2012/13.**

Fecha: 4 de abril de 2013

Cultivo:

maiz

---

## Sección: EVOLUCIÓN DEL ÁREA SEMBRADA CON MAÍZ EN ENTRE RÍOS

El SIBER da a conocer el reporte correspondiente al área total implantada con maíz en la campaña 2012/13 en la provincia de Entre Ríos.

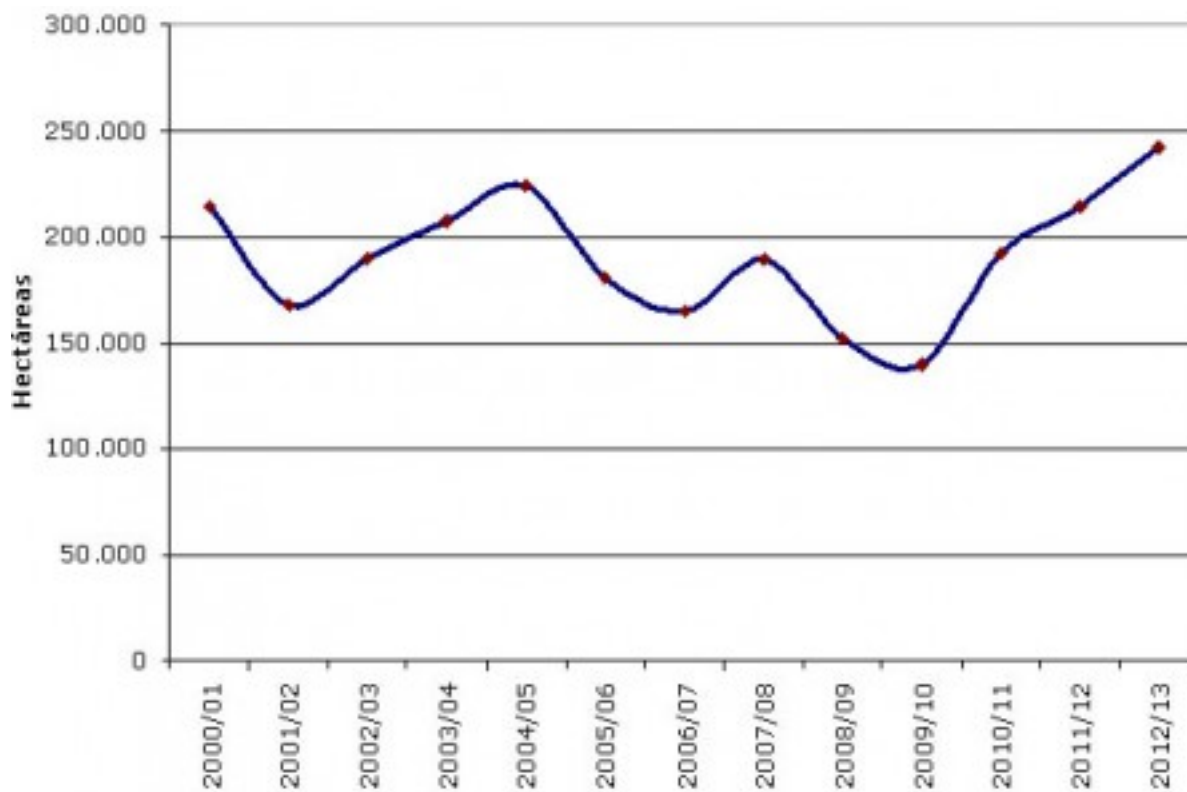
El cultivo de maíz abarcó una superficie de 242.100 ha, detectándose un crecimiento con respecto al ciclo agrícola anterior del 12,9%, lo cual equivale a 27.630 ha.

La Tabla 1 se puede apreciar las variaciones interanuales en la siembra del cereal desde la campaña 2000/01 hasta la 2012/13.

Campañas Agrícolas	Sup. Sembrada (ha)	Variación (%)
2000/01	214.500	---
2001/02	167.600	-21,9%
2002/03	190.200	13,5%
2003/04	207.400	9,0%
2004/05	224.239	8,1%
2005/06	180.720	-19,4%
2006/07	165.170	-8,6%
2007/08	189.240	14,6%
2008/09	152.097	-19,6%
2009/10	139.477	-8,3%
2010/11	191.851	37,6%
2011/12	214.470	11,8%
2012/13	242.100	12,9%

### Sección:

Como puede apreciarse en el Gráfico 1, el cultivo tuvo su expresión mínima en el ciclo agrícola 2009/10 posicionándose en 139.477 ha, momento a partir del cual comenzó su recuperación llegando a un máximo de 242.100 ha en la presente campaña, considerando lo acontecido en los últimos 13 años.



### Sección: SUPERFICIE DE MAÍZ A NIVEL DEPARTAMENTAL

El área total sembrada con maíz a nivel de departamento está contenida en la Tabla 2, cabe mencionar que el maíz de 2da y/o tardío en la presente campaña abarcó el 24,3% es decir 58.900 ha.

La práctica de siembras de tardías de maíz (fundamentalmente ubicadas en la segunda quincena de diciembre), ya sea sobre los rastrojos de cultivos invernales o bien lotes destinados específicamente para estas fechas tiene como fin la de alcanzar mayor estabilidad en los rendimientos; ubicando la floración (período crítico) en el mes de marzo donde generalmente es más difícil que se produzcan déficit hídricos (a pesar de que las condiciones de radiación solar no se equiparen a las registradas en diciembre).

Superficie Maíz 2012/13			
Departamento	Maíz 1era	Maíz 2da	Maíz Total
Colón	2.000	1.200	3.200
Concordia	3.100	1.700	4.800
Diamante	13.300	2.000	15.300
Federación	2.600	400	3.000
Federal	4.400	800	5.200
Feliciano	3.600	700	4.300
Gualeguay	21.200	7.500	28.700
Gualeguaychú	25.000	6.000	31.000
La Paz	17.800	4.400	22.200
Nogoyá	11.700	3.500	15.200
Paraná	26.000	4.000	30.000
San Salvador	2.100	700	2.800
Tala	5.600	2.600	8.200
Uruguay	14.300	11.000	25.300
Victoria	19.900	8.300	28.200
Villaguay	10.600	4.100	14.700
<b>Totales</b>	<b>183.200</b>	<b>58.900</b>	<b>242.100</b>

#### Sección: PARTICIPACIÓN DEL MAÍZ TARDÍO Y/O 2DA A NIVEL DEPARTAMENTAL

El Gráfico 2 refleja la participación a nivel departamental del maíz de 1era versus tardío y/o de 2da.

Si se considera el área sembrada con maíz tardío y/o 2da, el departamento Uruguay ocupa el escalón más alto con 11.000 ha que representan el 43,5% del su área total.

En segunda colocación se encuentran los departamentos Victoria (8.300 ha) y Gualeguay (7.500 ha), lo cual equivale a 29,4% y 26,1% de su superficie total respectivamente.

