
INFORME PRODUCCIÓN SOJA

La Bolsa de Cereales de Entre Ríos por medio de su Sistema de Información Agrícola publica los valores definitivos correspondientes a la producción del cultivo de soja para la campaña 2011/12.

Fecha: 21 de junio de 2012

Cultivo:

soja

Sección: PRODUCCIÓN DE SOJA

El SIBER agradece especialmente a los Colaboradores que durante todo el ciclo agrícola brindaron valiosa información que abarcó desde la intención de siembra, condición del cultivo, avance de las labores de implantación y rindes promedios logrados.

Los resultados finales del ciclo 2011/12 son los siguientes:

Área Sembrada: 1.254.670 ha

Área Perdida: 0 ha

Área Cosechada: 1.254.670 ha

Rendimiento Promedio Provincial: 2.120 kg/ha

Producción: 2.660.154 toneladas

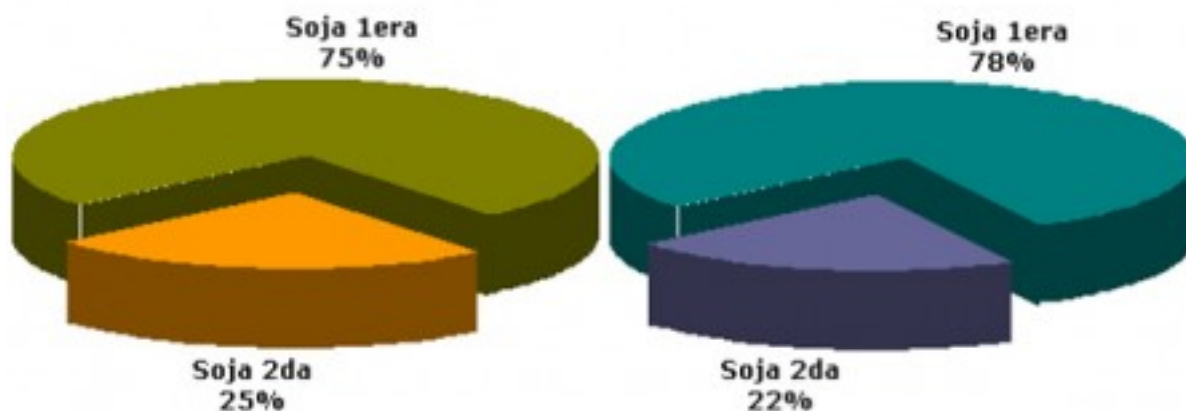
Cabe mencionar que del total implantado con la oleaginosa, la soja de 1era abarcó algo más del 75%, tuvo un rinde promedio provincial de 2.208 kg/ha y representó el 78% de lo producido.

Por otra parte, la soja de 2da representó aproximadamente el 25% de lo sembrado, su rinde promedio provincial se posicionó en 1.853 kg/ha y esto le permitió llegar al 22% de las toneladas totales, ver Tabla 1 y Gráfico 1.

Cultivo	Superficie (ha)	Rendimiento (kg/ha)	Producción (tn)
Soja 1era	944.776	2.208	2.085.946
Soja 2da	309.894	1.853	574.208
Totales	1.254.670	2.120	2.660.154

Hectáreas

Toneladas



Sección: EVOLUCIÓN DEL CULTIVO DE SOJA

En base a los datos estadísticos pertenecientes a la Bolsa de Cereales de Entre Ríos se elaboró la Tabla 2 que resume los principales parámetros de los últimos 12 años.

Campañas Agrícolas	Superficie (ha)	Variación (%)	Rendimiento (kg/ha)	Producción (tn)	Variación (%)
2000/01	593.500	—	2.555	1.519.037	—
2001/02	810.800	36,6%	2.330	1.858.838	22,4%
2002/03	1.026.500	26,6%	2.354	2.395.340	28,9%
2003/04	1.141.200	11,2%	1.927	2.190.806	-8,5%
2004/05	1.200.250	5,2%	2.376	2.825.198	29,0%
2005/06	1.281.998	6,8%	1.933	2.478.509	-12,3%
2006/07	1.285.000	0,2%	2.587	3.316.792	33,8%
2007/08	1.307.998	1,8%	2.288	2.979.275	-10,2%
2008/09	1.117.660	-14,6%	1.093	1.059.992	-64,4%
2009/10	1.308.786	17,1%	2.716	3.554.684	235,4%
2010/11	1.312.350	0,3%	2.300	3.018.241	-15,1%
2011/12	1.254.670	-4,4%	2.120	2.660.154	-11,9%

Sección:

En el Gráfico 2 se pueden apreciar distintos aspectos de la evolución de la soja en Entre Ríos.

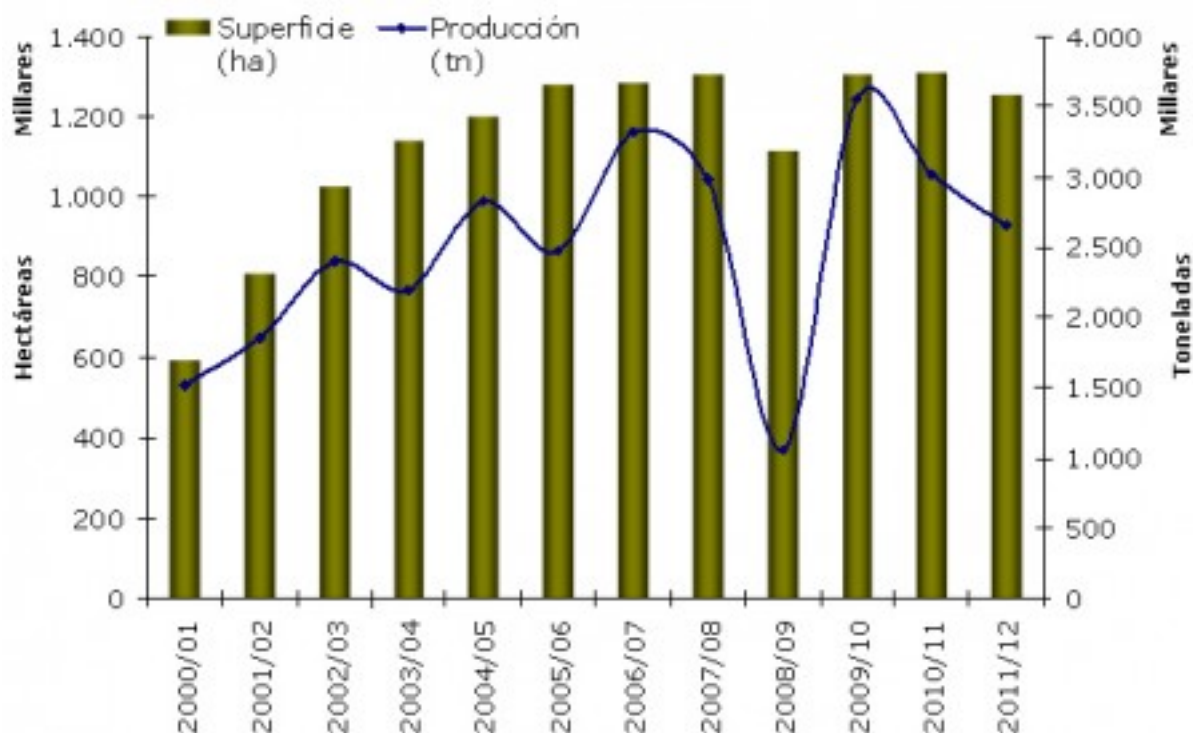
En lo referente a la producción desde el ciclo agrícola 2000/01 hasta el 2007/08 se detectaron incrementos en el área implantada, siendo los más significativos desde la campaña 2000/01 a la 2005/06.

Posteriormente desde el 2008/09 se manifestó una importante caída asociada a un evento de sequía extraordinario para la región, siguiéndole una recuperación en las campañas sucesivas y finalmente una disminución en la 20011/12.

La curva de producción no copia exactamente el comportamiento observado en la superficie cultivada y esto se puede relacionar en gran parte al clima, especialmente al monto y distribución de las lluvias del verano muy influenciadas por el Pacífico Ecuatorial y sus anomalías, es decir la presencia de "El Niño", "La Niña" o "Neutralidad".

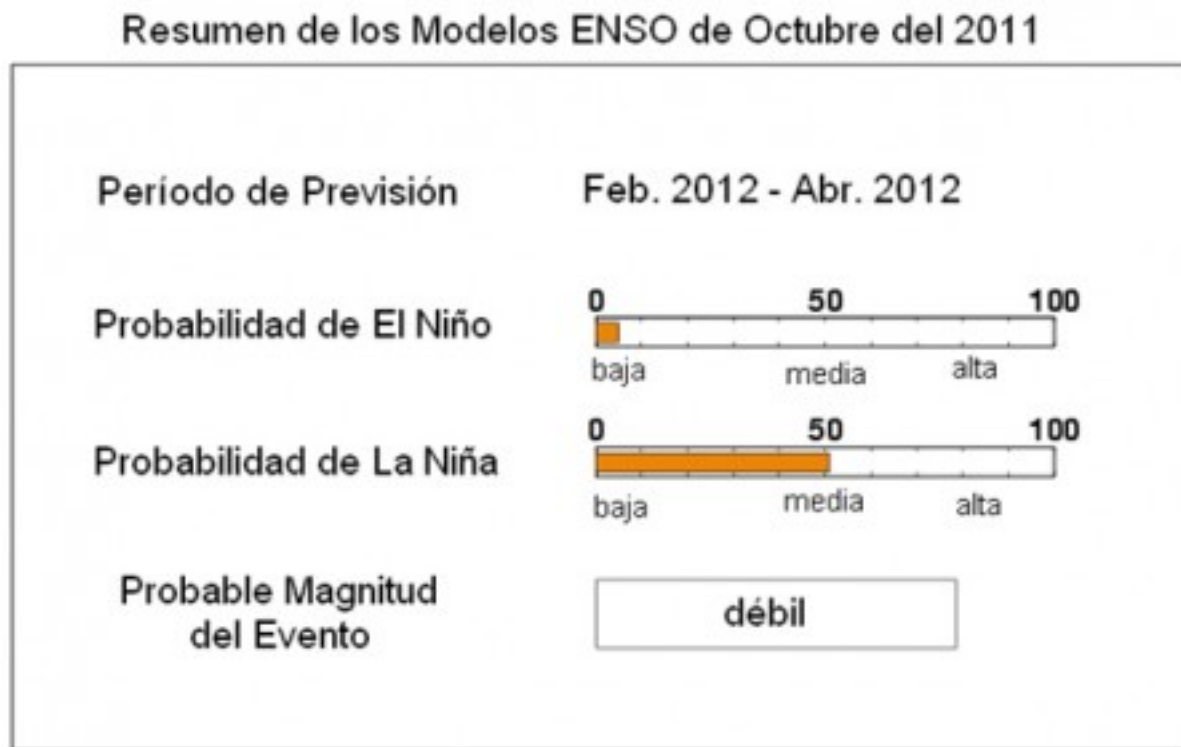
En los últimos 12 años, 8 pueden considerarse adversos para la producción sojera ya que se presentó "La Niña" o "Neutralidad" y tan solo en 4 años "El Niño" con un ambiente más propicio para rindes superiores a la media.

Claramente se puede observar como la caída en la curva de producción se asocia con años donde el Pacífico Ecuatorial tuvo temperaturas por debajo de lo normal (evento "La Niña") o temperaturas normales ("Neutro"); cabe aclarar que posiblemente el importante crecimiento del área en las campañas 2000/01 y 2001/02 enmascaró la disminución de la producción.



Sección: CARACTERÍSTICAS CLIMÁTICAS

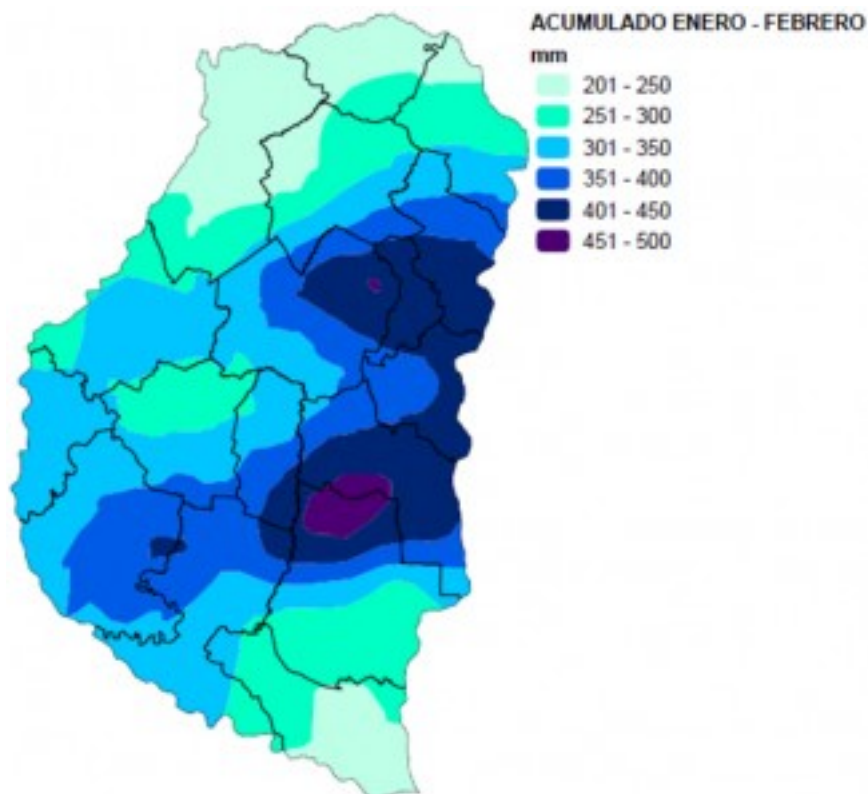
A inicios del mes de octubre los modelos pronosticaban la ocurrencia de un evento “La Niña” de intensidad débil (ver Gráfico 3); lo cual daba señales para un escenario climático donde la posibilidad de encontrar situaciones de déficit hídricos era muy factible.



Sección: PRECIPITACIÓN DE ENERO Y FEBRERO

La precipitación acumulada de enero y febrero para la provincia de Entre Ríos en base a los datos publicados por el Servicio Meteorológico Nacional se ubica alrededor de los 275 mm.

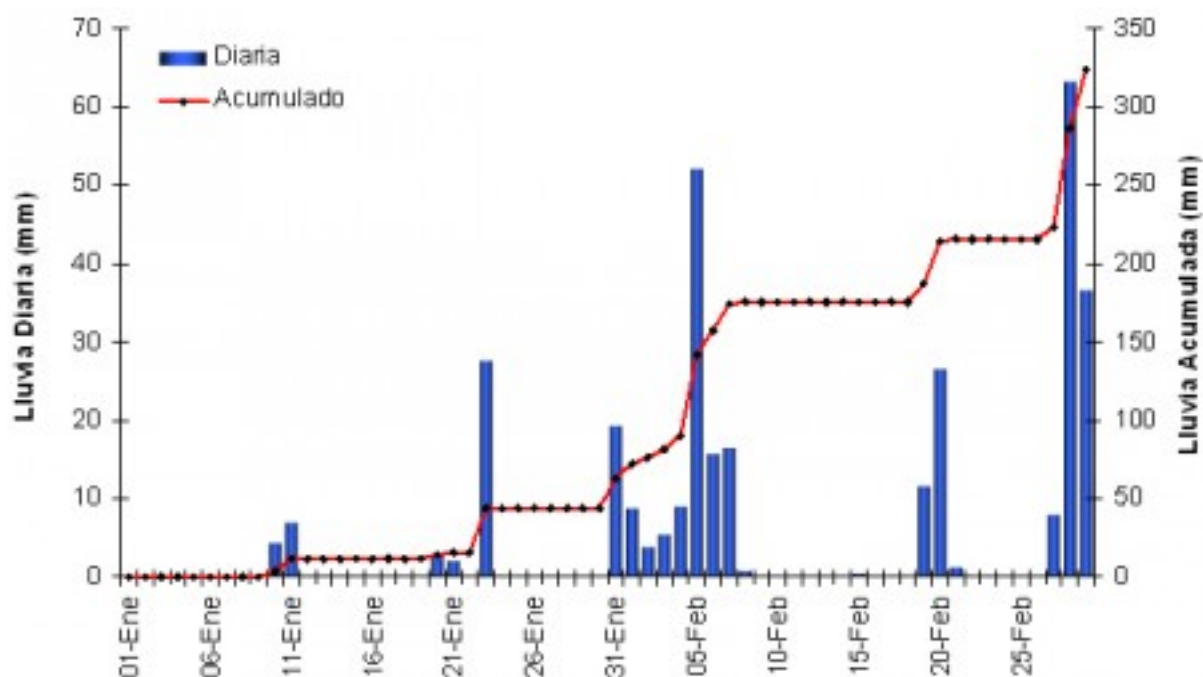
El Mapa 1 elaborado con los datos de la Red pluviométrica del SIBER grafica el acumulado de las precipitaciones en enero y febrero del 2012, como puede apreciarse los mínimos se situaron próximos a los 200 mm y los máximos en 485 mm.



Sección:

Si se analiza el monto de las lluvias acumuladas durante los meses de enero y febrero (donde el valor promedio en la región se posicionó en 320 mm) se aprecia que las mismas resultaron superiores a la normal esperada (275 mm), no obstante es importante observar cómo fue su distribución.

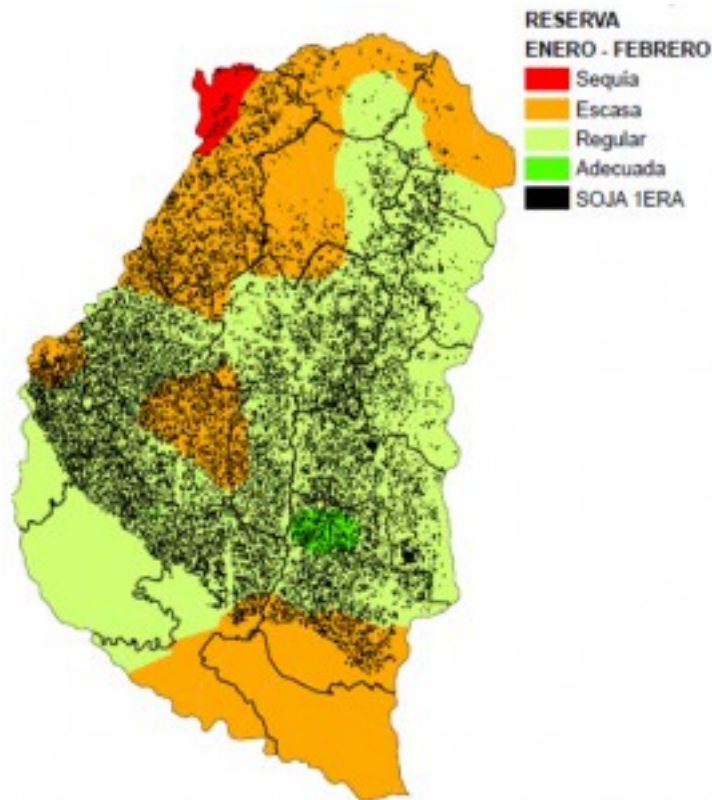
Es por eso que se ha elaborado el Gráfico 4 que refleja las lluvias promedios diarios y el acumulado para la provincia en los dos primeros meses del año. En el mismo puede apreciarse que enero presentó un régimen hídrico muy ajustado, donde recién comenzaron a generalizarse las lluvias hacia inicios de febrero.



Sección: RESERVAS HÍDRICAS EN ENERO Y FEBRERO

El Mapa 2 que a continuación se presenta refleja la situación promedio de las reservas hídricas durante los meses de enero y febrero del 2012 y la distribución del cultivo de soja de 1era.

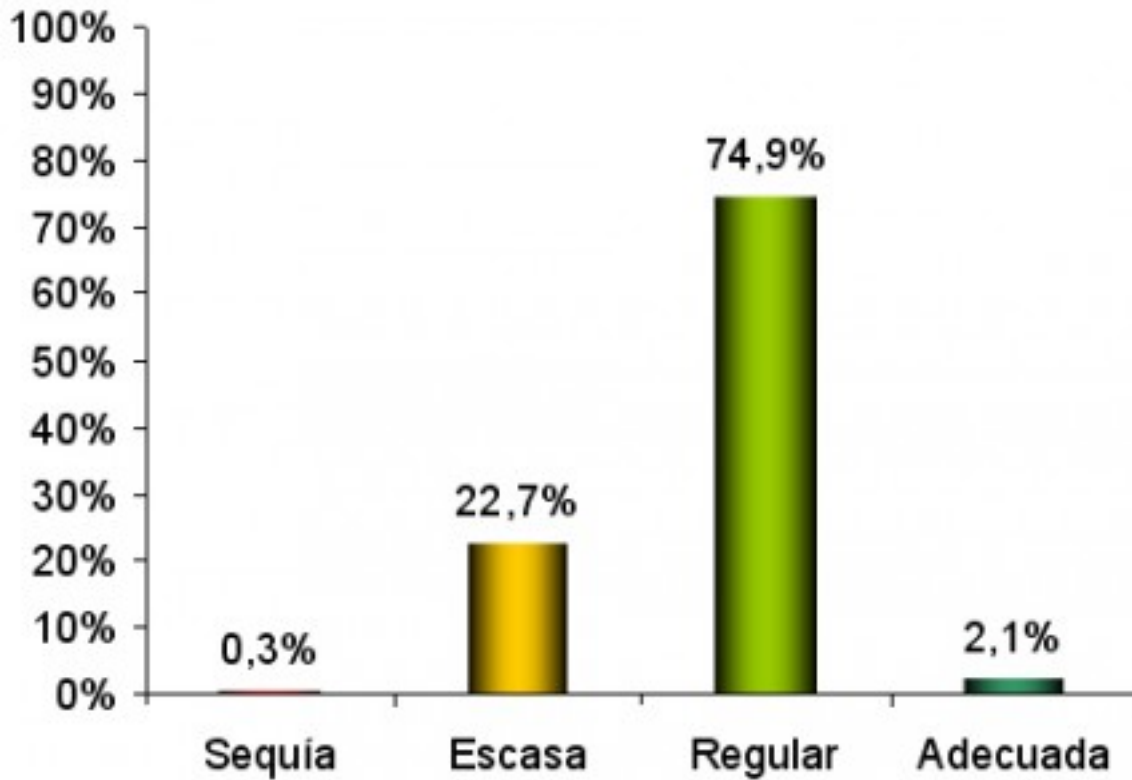
El extremo noroeste del departamento La Paz promedió una situación de sequía y la mayor parte de la provincia presentó un escenario de reservas regulares con amplios sectores del noroeste, sureste y gran parte del departamento Nogoyá, con reservas escasas.



Sección:

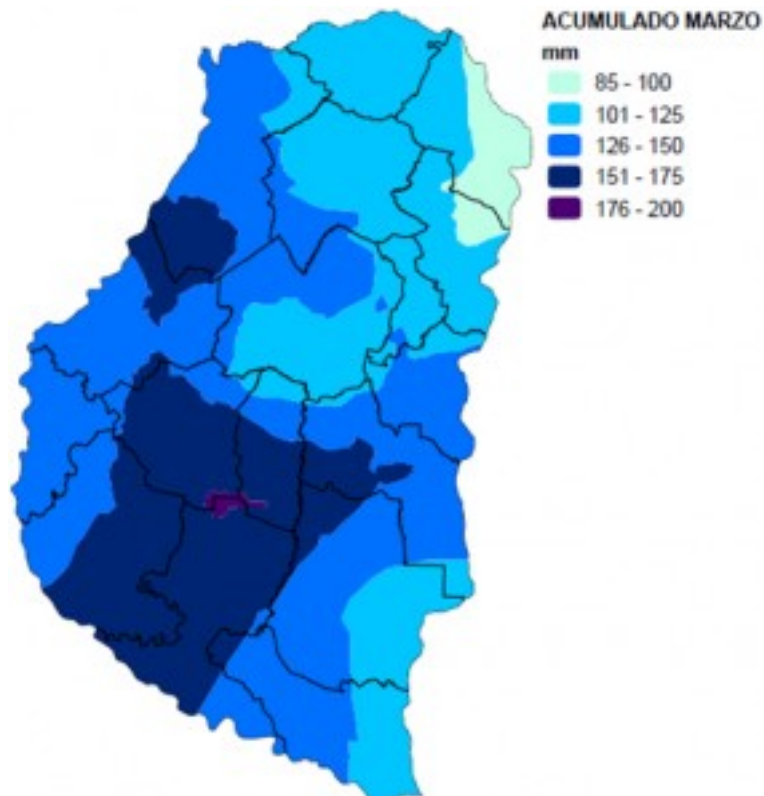
El Gráfico 5 combina la información de los lotes detectados con soja de 1era en la geografía entrerriana y el estado de las reservas hídricas en enero y febrero.

Por lo tanto se puede concluir que el 0,3% del área tuvo una situación de sequía permanente, el 22,7% reservas escasas, el 74,9% reservas regulares y tan solo el 2,1% se desarrolló en un ambiente con reservas adecuadas.



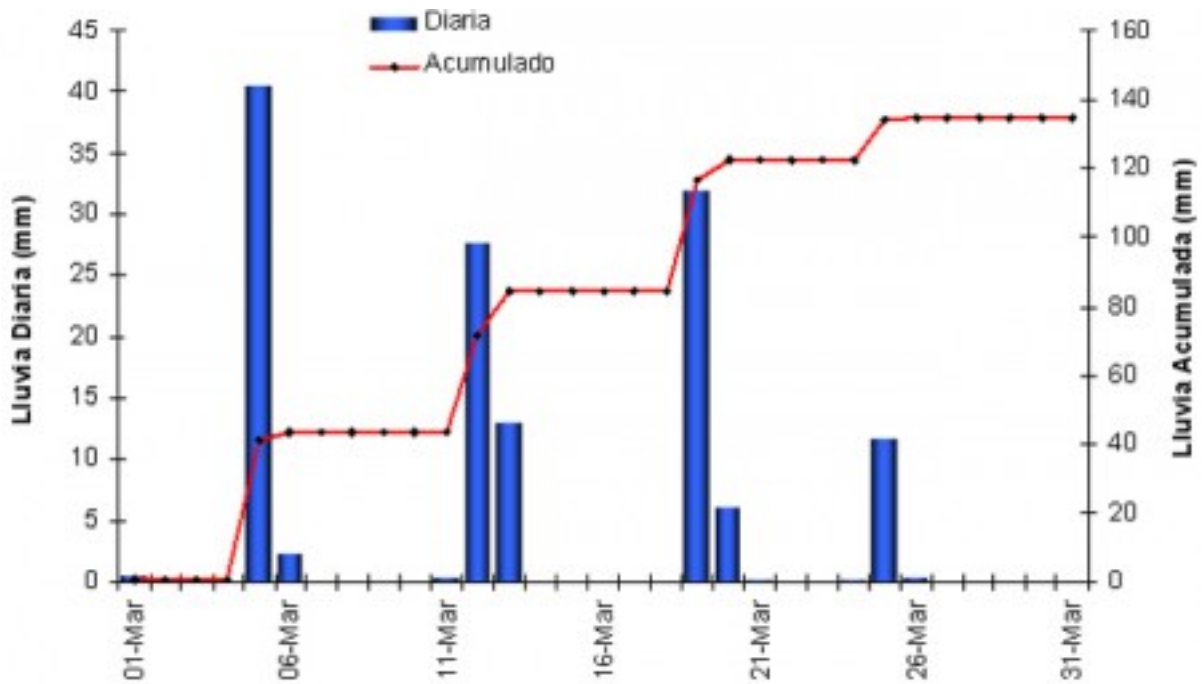
Sección: PRECIPITACIÓN DE MARZO

La precipitación esperada para el mes de marzo según el SMN para Entre Ríos se ubica alrededor de los 140 mm. El Mapa 3 presenta el acumulado de este mes, donde existe montos mínimos de 85 mm y máximos cercanos a los 200 mm; siendo el valor medio muy próximo al normal o esperado.



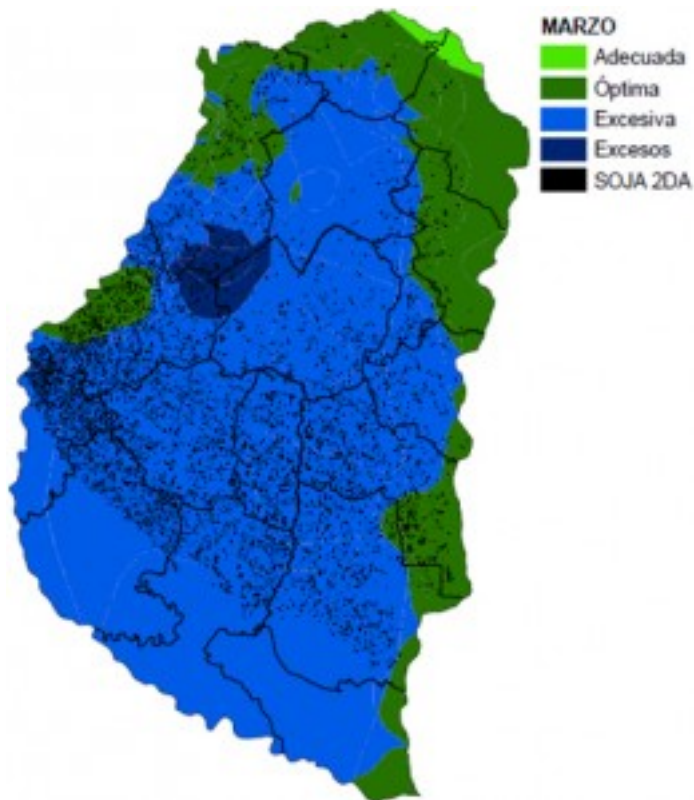
Sección:

La distribución del promedio diario de lluvia y el acumulado durante el mes de marzo se presenta en el Gráfico 6. Este mes se caracterizó por lluvias frecuentes, registrándose eventos de montos considerables cada 7 días aproximadamente.



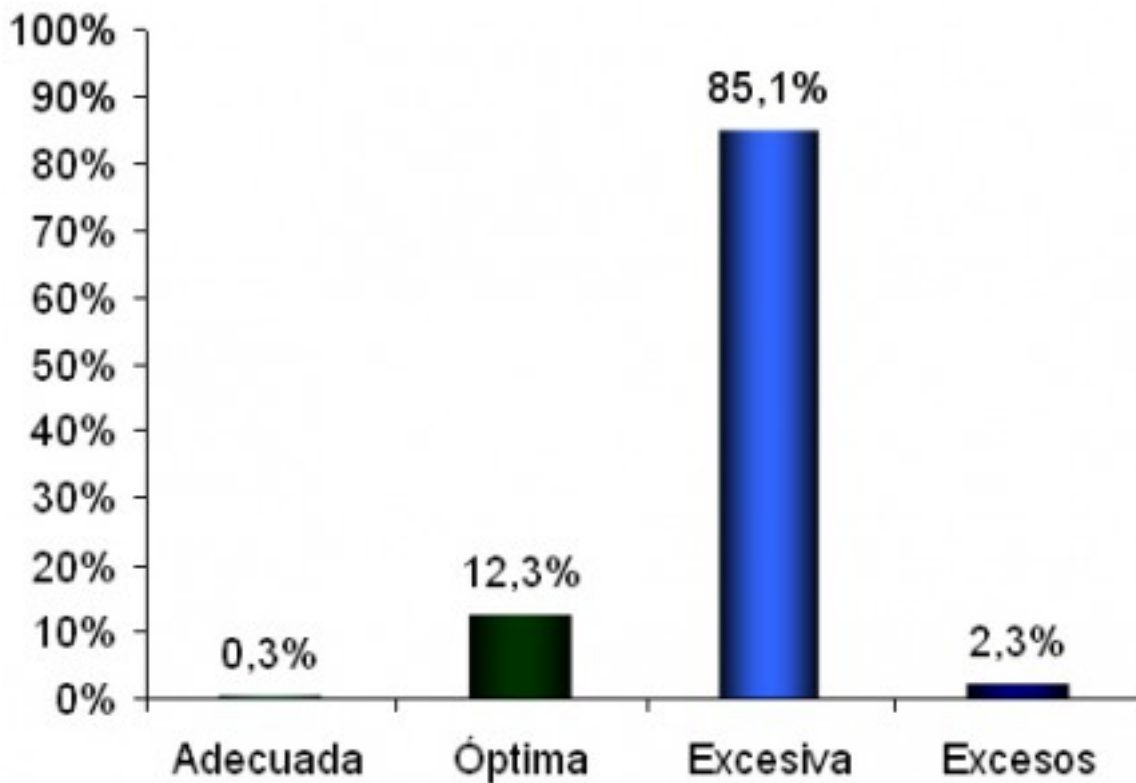
Sección: RESERVAS HÍDRICAS EN MARZO

La importante recarga hídrica de fines de febrero y la buena distribución de las precipitaciones en el transcurso de marzo impuso un escenario de reservas excesivas en casi toda la geografía, ver Mapa 4.



Sección:

En el Gráfico 7 se destaca que el 87,4% del área de soja de 2da se mantuvo con reservas hídricas desde excesiva a excesos y el 12,6% restante de adecuada a óptimas.



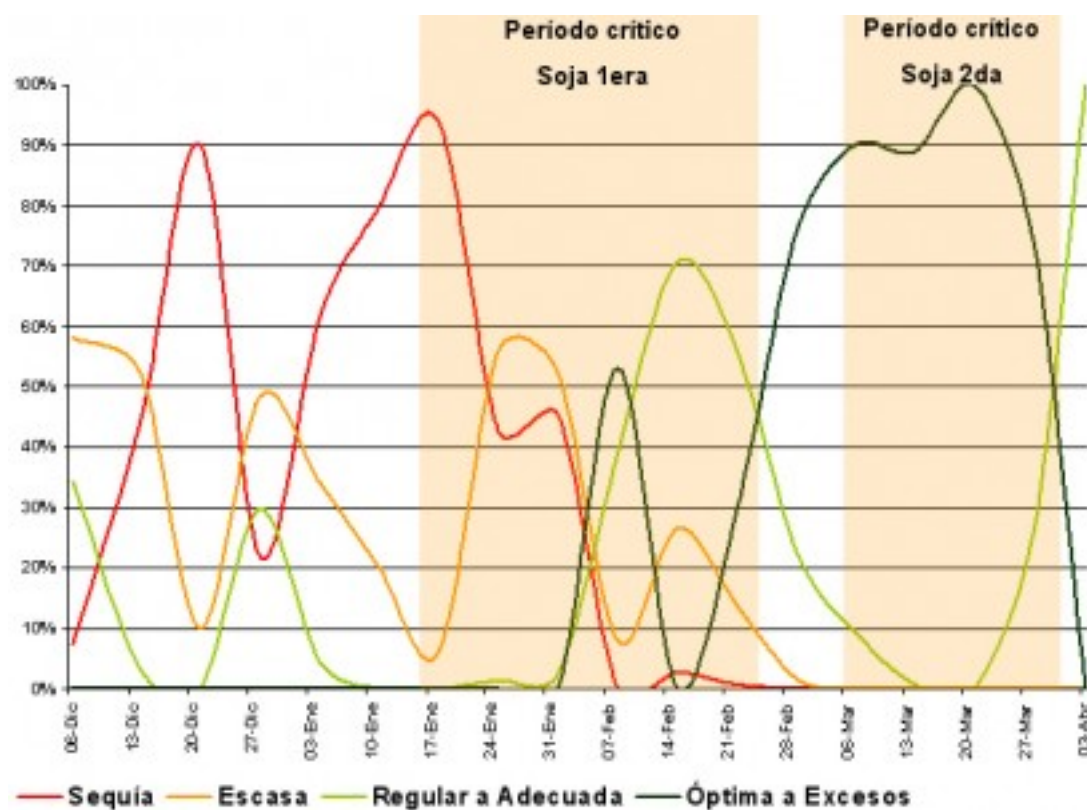
Sección: EVOLUCIÓN DE LAS RESERVAS HÍDRICAS EN EL VERANO

La evolución de las reservas hídricas desde diciembre a marzo se presenta en el Gráfico 8, donde se han señalado los periodos críticos para la soja de 1era y de 2da.

Para las de 1era desde diciembre hasta fines de enero reinó una situación donde predominaron áreas con un escenario de sequía o reservas escasas.

Febrero presentó mejoras en los niveles de humedad edáfica, reduciéndose las áreas con déficits hídricos e incrementándose las que observaban reservas regulares y adecuadas.

Finalmente desde inicios de marzo, la regularidad de las lluvias originó un establecimiento de reservas desde óptimas a excesos.



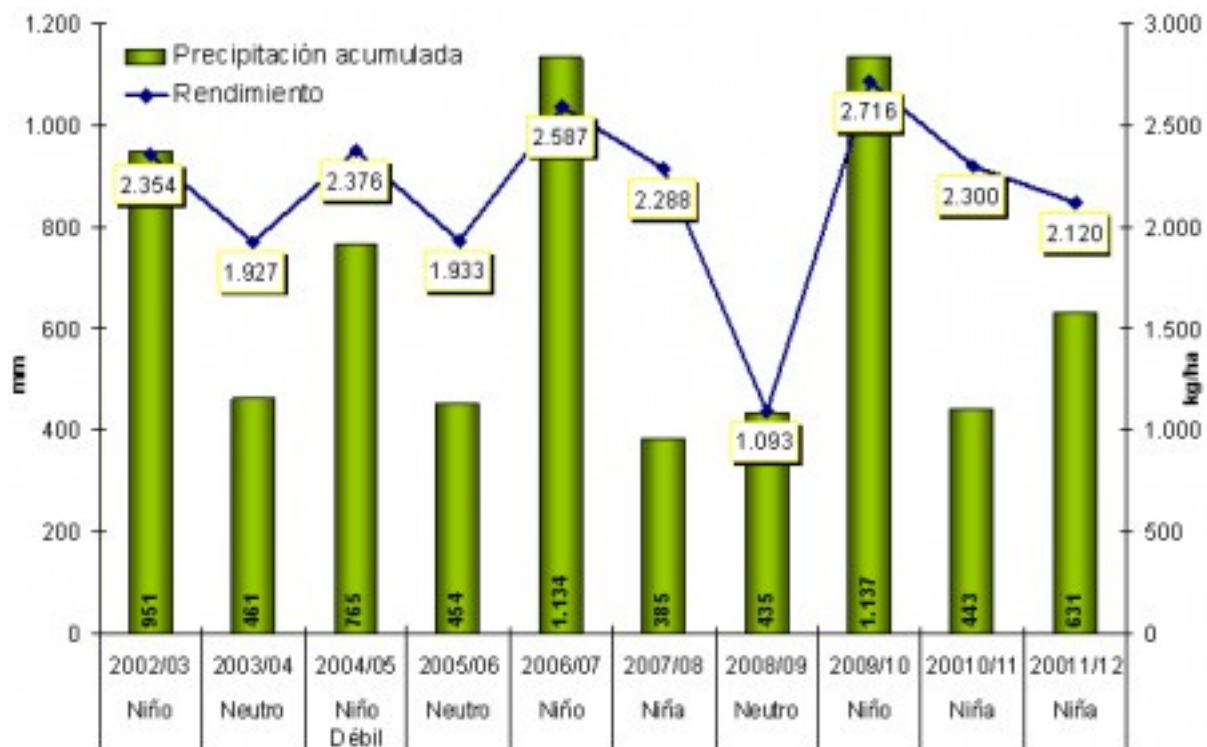
Sección: SITUACIÓN DEL PACÍFICO ECUATORIAL Y RENDIMIENTOS DE SOJA

En el Gráfico 9 se presentan los montos pluviométricos acumulados desde noviembre a marzo y los rindes promedios de soja desde la campaña 2002/03 a la 2011/12.

Como conclusión, a pesar de haberse pronosticado un año bajo el efecto de "La Niña", el monto de lluvias desde noviembre a marzo superó levemente el valor normal esperado (600 mm) con dos etapas contrastantes:

Por un lado diciembre y enero se caracterizaron por déficits hídricos que generaron importantes áreas bajo una situación de sequía.

Y por otra parte, los meses de febrero y marzo registraron lluvias con tendencia superiores a lo histórico y ocasionaron excesos hídricos.



Sección: PRODUCCIÓN DE SOJA DE 1ERA A NIVEL DEPARTAMENTAL

La Tabla 3 contiene el área sembrada en cada departamento con soja de 1era y el rinde promedio alcanzado, calculándose en cada caso las toneladas totales producidas.

Departamentos	Superficie (ha)	Sup. Perdida (ha)	Sup. Cosechada (ha)	Rinde (kg/ha)	Producción (tn)
Colón	17.556	0	17.556	1.920	33.708
Concordia	23.899	0	23.899	2.160	51.622
Diamante	38.795	0	38.795	2.120	82.245
Federación	9.540	0	9.540	2.140	20.416
Federal	30.474	0	30.474	2.100	63.995
Feliciano	10.932	0	10.932	1.740	19.022
Gualeguay	70.663	0	70.663	2.340	165.351
Gualeguaychú	130.572	0	130.572	2.280	297.704
La Paz	75.441	0	75.441	2.020	152.391
Nogoyá	87.565	0	87.565	2.280	199.648
Paraná	107.242	0	107.242	2.080	223.063
San Salvador	16.876	0	16.876	2.290	38.646
Tala	54.510	0	54.510	2.190	119.377
Uruguay	97.554	0	97.554	2.260	220.472
Victoria	69.425	0	69.425	2.390	165.926
Villaguay	103.732	0	103.732	2.240	232.360
Totales	944.776	0	944.776	2.208	2.085.946

Sección: PRODUCCIÓN DE SOJA DE 2DA A NIVEL DEPARTAMENTAL

La Tabla 4 presenta la superficie implantada en cada departamento con soja de 2da y el rinde promedio obtenido, calculándose en cada caso las toneladas totales producidas.

Departamentos	Superficie (ha)	Sup. Perdida (ha)	Sup. Cosechada (ha)	Rinde (kg/ha)	Producción (tn)
Colón	4.534	0	4.534	1.750	7.935
Concordia	5.201	0	5.201	1.730	8.998
Diamante	41.765	0	41.765	2.010	83.948
Federación	1.220	0	1.220	2.040	2.489
Federal	3.686	0	3.686	1.840	6.782
Feliciano	3.768	0	3.768	1.710	6.443
Gauleguay	27.817	0	27.817	1.900	52.852
Gauleguaychú	23.168	0	23.168	1.870	43.324
La Paz	24.939	0	24.939	1.830	45.638
Nogoyá	31.905	0	31.905	1.760	56.153
Paraná	46.638	0	46.638	1.840	85.814
San Salvador	3.164	0	3.164	1.840	5.822
Tala	10.260	0	10.260	1.830	18.776
Uruguay	31.806	0	31.806	1.750	55.661
Victoria	32.755	0	32.755	1.950	63.872
Villaguay	17.268	0	17.268	1.720	29.701
Totales	309.894	0	309.894	1.853	574.208

Sección: PRODUCCIÓN TOTAL DE SOJA A NIVEL DEPARTAMENTAL

Concluyendo el presente informe, la Tabla 5 da a conocer las toneladas totales en cada departamento, las cuales divididas por el área total sembrada dan el rinde promedio departamental y provincial para la soja en la campaña 2011/12.

Departamentos	Superficie (ha)	Sup. Perdida (ha)	Sup. Cosechada (ha)	Rinde (kg/ha)	Producción (tn)
Colón	22.090	0	22.090	1.885	41.643
Concordia	29.100	0	29.100	2.083	60.620
Diamante	80.560	0	80.560	2.063	166.193
Federación	10.760	0	10.760	2.129	22.905
Federal	34.160	0	34.160	2.072	70.777
Felidano	14.700	0	14.700	1.732	25.465
Gualeguay	98.480	0	98.480	2.216	218.203
Gualeguaychú	153.740	0	153.740	2.218	341.028
La Paz	100.380	0	100.380	1.973	198.029
Nogoyá	119.470	0	119.470	2.141	255.801
Paraná	153.880	0	153.880	2.007	308.877
San Salvador	20.040	0	20.040	2.219	44.468
Tala	64.770	0	64.770	2.133	138.153
Uruguay	129.360	0	129.360	2.135	276.133
Victoria	102.180	0	102.180	2.249	229.798
Villaguay	121.000	0	121.000	2.166	262.061
Totales	1.254.670	0	1.254.670	2.120	2.660.154