

---

## SUPERFICIE SEMBRADA CON ARROZ

**El sistema de información agrícola de la Bolsa de Cereales de Entre Ríos realizó la estimación del área implantada con arroz en la campaña 2011/12.**

Fecha: 9 de marzo de 2012

---

---

## Sección: EVOLUCIÓN DEL ÁREA SEMBRADA CON ARROZ EN LOS ÚLTIMOS 12 AÑOS

El resultado del siguiente informe ha sido posible gracias a Red de Colaboradores, por medio de la cual se evaluó la intención de siembra y evolución de la misma.

Además se efectuó una encuesta sobre el nivel tecnológico aplicado al cultivo junto con salidas a campo por parte de los profesionales de la Institución, georreferenciándose lotes para el procesamiento de las imágenes satelitales. La superficie cultivada con arroz en la presente campaña totalizó 73.468 ha, verificándose una caída del 26,24% con respecto al ciclo 2010/11, lo cual implicó una disminución de 26.140 ha.

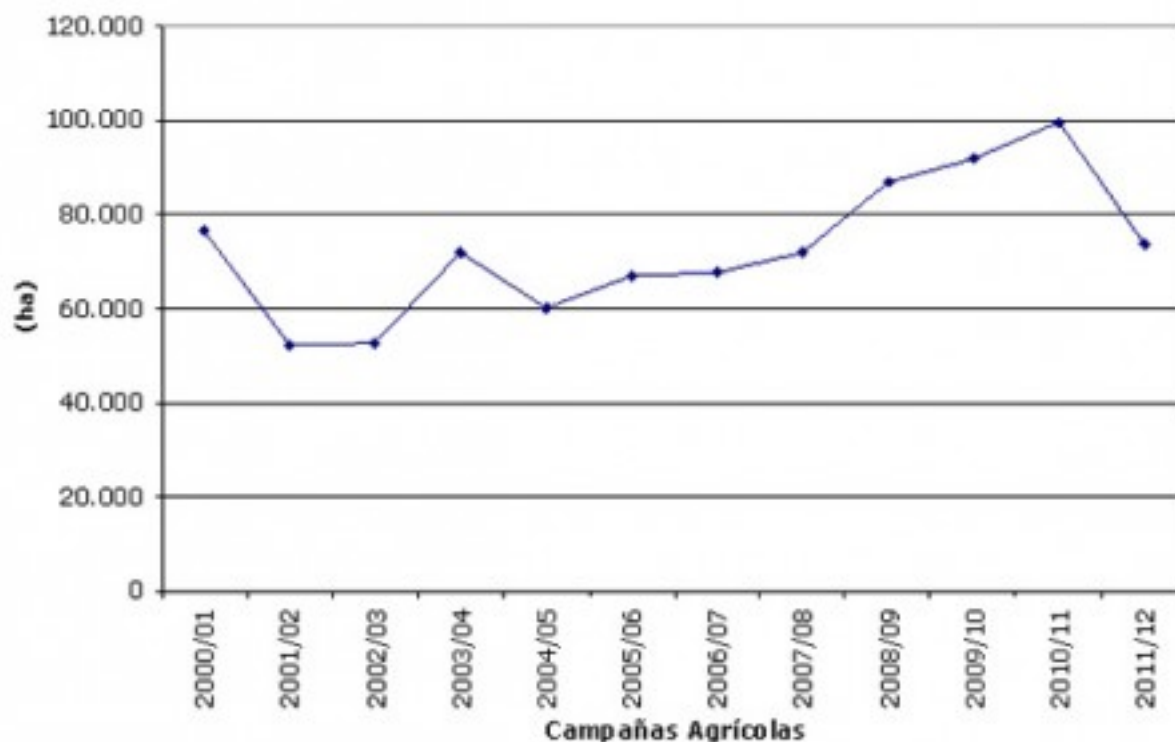
En la Tabla 1 se muestra la evolución de la superficie implantada en la provincia desde la campaña 2000/01; estos datos forman parte de la base histórica de información agrícola que cuenta la Bolsa de Cereales.

Campañas Agrícolas	Superficie (ha)	Variación (%)
2000/01	76.400	---
2001/02	52.300	-31,54%
2002/03	52.660	0,69%
2003/04	71.850	36,44%
2004/05	60.066	-16,40%
2005/06	67.110	11,73%
2006/07	67.570	0,69%
2007/08	71.770	6,22%
2008/09	87.012	21,24%
2009/10	91.735	5,43%
2010/11	99.608	8,58%
2011/12	73.468	-26,24%

### Sección:

El Gráfico 1 muestra las variaciones producidas en los últimos 12 años en Entre Ríos.

Desde la campaña 2000/01 se presentaron algunos altibajos hasta la 2004/05, momento a partir del cual se evidenció un crecimiento constante llegando a un máximo de casi 100.000 ha; esta disminución del área arrocera prácticamente iguala a lo acontecido hace 4 años.



### Sección: SUPERFICIE SEMBRADA CON ARROZ A NIVEL DEPARTAMENTAL

Las hectáreas implantadas a nivel de departamento se presentan en la Tabla 2.

Los departamentos con mayor tradición en la producción de arroz (Colón, San Salvador y Villaguay) abarcaron 34.297 ha, lo cual expresado en porcentaje es el 46,7%.

Cabe mencionar que en la presente campaña el departamento La Paz se posiciona en el tercer puesto en orden de importancia, desplazando al departamento Colón al cuarto lugar.

Departamentos	Hectáreas
Colón	8.500
Concordia	5.190
Diamante	---
Federación	8.182
Federal	5.175
Feliciano	5.300
Gauleguay	---
Gauleguaychú	1.540
La Paz	8.940
Nogoyá	---
Paraná	---
San Salvador	9.115
Tala	---
Uruguay	4.844
Victoria	---
Villaguay	16.682
<b>Totales</b>	<b>73.468</b>

---

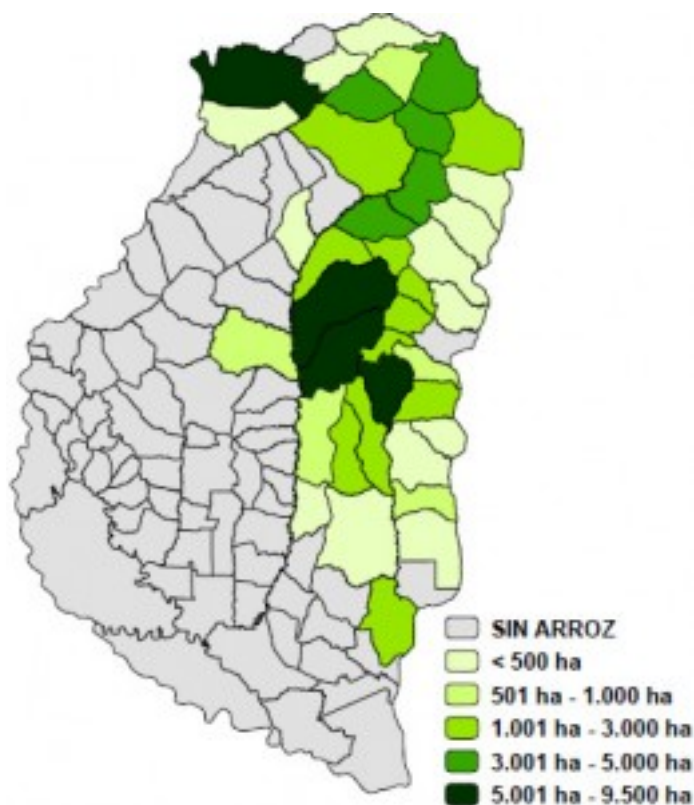
## Sección: SUPERFICIE SEMBRADA CON ARROZ EN CADA DISTRITO

El Mapa 1 muestra la distribución del cultivo de Arroz a nivel de distritos.

El mapa ha sido clasificado en 6 rangos, partiendo desde distritos donde no se detectaron hectáreas implantadas hasta un tope máximo de 9.500 ha.

Los distritos que cuentan con mayor superficie dedicada a la producción arrocera son: Distrito 3ero (Dpto. Colón), Tacuaras (Dpto. La Paz), Lucas Sur y Bergara (Dpto. Villaguay); los cuales engloban un área de 29.300 ha, cifra que representa aproximadamente el 40% del total implantado.

En el otro extremo de la clasificación encontramos 13 distritos que poseen menos de 500 ha sembradas y abarcan tan solo 3.340 ha, lo cual implica el 4,5%.



## Sección: PORCENTAJE QUE OCUPA EL ARROZ EN CADA DISTRITO

El Mapa 2 presenta el porcentaje ocupado por el cereal en relación al área total que posee cada distrito.

El mapa ha sido clasificado en 6 rangos, partiendo desde distritos donde no se detectaron hectáreas implantadas hasta un valor porcentual máximo de 9% del área ocupada.

El Mapa 2 presenta el porcentaje ocupado por el cereal en relación al área total que posee cada distrito.

El mapa ha sido clasificado en 6 rangos, partiendo desde distritos donde no se detectaron hectáreas implantadas hasta un valor porcentual máximo de 9% del área ocupada.

Los distritos Walter Moss, Las Colonias y Arroyo Grande (Dpto. San Salvador) y Distrito 3ero (Dpto. Colón) son los únicos en los cuales el cereal ocupa más del 6% de su superficie total, no superando en ningún caso el 9%.

Por otra parte, se detectaron 16 distritos en los cuales el área destinada al cultivo representa menos del 1% de su área total.

