

Estado de las Reservas al 14/09/2011 y Estados de los Cultivos al 15/09/2011.

Fecha: 15 de septiembre de 2011

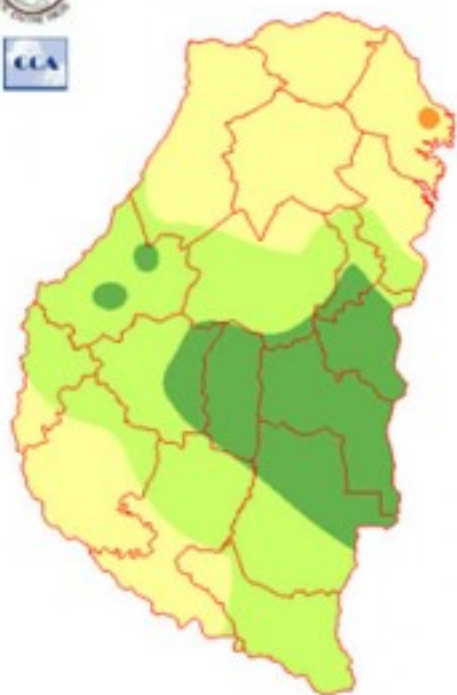
Lluvias: ESTADO DE LAS RESERVAS AL 14/09/2011

Detalles: <p style="text-align: justify;">Cierra seca la primera quincena del mes de septiembre. Si a esto le sumamos condiciones ambientales donde han prevalecido los bajos registros de humedad y jornadas muy ventosas, es sencillo justificar el importante retroceso que experimentan las reservas de los suelos. Solo basta observar que los departamentos mejor provistos de agua en el mes de agosto, apenas mantienen un nivel de reserva adecuado, es decir ya no hay vestigios de los excesos hídricos que imperaban hace un mes atrás en la zona.
Esta primera quincena seca se vincula a la recirculación de aire con escaso contenido de humedad que se ha dado en la mayor parte del centro norte del país. Recién desde ayer las capas medias y bajas de la atmósfera vienen observando cambios en esta situación. De esta manera y con el avance de un sistema frontal a partir de la jornada de mañana, se perfila un escenario más favorable para el regreso de las precipitaciones. Cambiando para el sábado la inestabilidad irreflexiva en progresivo aumento, lo cual debería reflejarse en la aparición de los primeros sistemas precipitantes. Si bien se espera una cobertura total del territorio provincial, se esperan zonas mejor provistas sobre el oeste y el centro norte. Es decir la probabilidad de que en estos sectores se concreten precipitaciones superiores a los 30 milímetros es importante. Puede concretarse una distribución espacial heterogénea de las precipitaciones, pero en general se pronostica un piso cercano a los 20 milímetros.
En lo que respecta a las temperaturas, se espera un descenso moderado a partir del domingo, sin embargo el ambiente más húmedo se afianzará en el resto de septiembre.</p>



ESTADO DE LAS RESERVAS

al 14/09/11



- EXCESOS
- RESERVA EXCESIVA
- RESERVA ÓPTIMA
- RESERVA ADECUADA
- RESERVA REGULAR
- RESERVA ESCASA
- SEQUIA

METODO
FORTE LAY
AIELLO

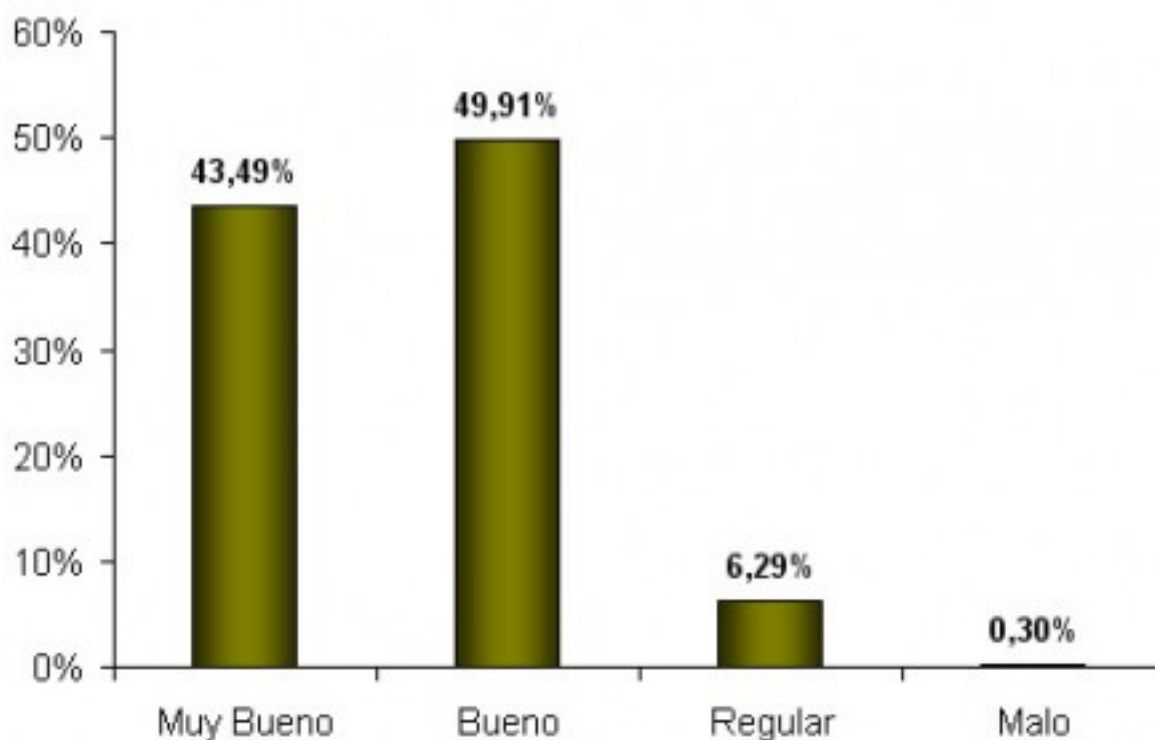
Reservas: DATOS ESTADÍSTICOS DE LAS DOS ÚLTIMAS CAMPAÑAS AGRÍCOLAS EN ENTRE RÍOS

Detalles: El siguiente cuadro compara los datos estadísticos finales de trigo, lino, girasol, arroz, soja, maíz y sorgo de las dos últimas campañas agrícolas en Entre Ríos.

Cultivo	2009/10 Sup. Sembrada (ha)	2010/11 Sup. Sembrada (ha)	2010/11 Sup. Cosechada (ha)	2010/11 Variación Superficie (%)	2009/10 Producción (tn)	2010/11 Producción (tn)	2010/11 Variación Producción (%)
Trigo	327.589	279.470	279.470	-14,69%	1.152.481	1.074.359	-6,78%
Lino	38.050	21.600	21.600	-43,23%	48.771	26.375	-45,92%
Girasol	17.431	20.347	20.017	16,72%	15.878	36.661	130,89%
Arroz	91.735	99.608	99.608	8,58%	578.368	712.217	23,14%
Maíz	139.477	191.851	161.014	37,55%	1.037.906	812.801	-21,59%
Soja	1.308.786	1.312.350	1.312.350	0,27%	3.554.604	3.018.241	-15,09%
Sorgo	109.850	109.900	89.845	0,05%	371.717	447.352	20,35%

Sección: TRIGO

A pesar de la disminución en las reservas de agua en los suelos de la provincia, el 93% de los lotes siguen manteniendo la condición de Bueno – Muy bueno (Ver gráfico); sanitariamente siguen manifestándose enfermedades fúngicas (Mancha Amarilla, Roya) sin mayores inconvenientes en la mayoría de los casos habiéndose realizado algunos tratamientos en los lotes más afectados, en la generalidad de las hectáreas los colaboradores siguen realizando intensos monitoreos. Los lotes se encuentran desde fin de macollaje hasta encañazon, los más adelantados muestran el desarrollo del segundo nudo.



Sección:

Se presentan a continuación los datos de la segunda parte de la encuesta correspondiente fertilización en estado vegetativo.

En esta ocasión se obtuvo información de 120.126 ha, lo cual representa el 46,20% del área estimada que se posiciona alrededor de 260.000 ha (el número final del área triguera será dado a conocer luego de la clasificación y procesamiento de las imágenes satelitales).

Como primer dato importante se destaca que el 87,8% del área encuestada recibió fertilización nitrogenada, quedando un 12,2% sin refertilizar.

La preferencia en el tipo de fertilizante fue la siguiente: UREA 35,8%, UAN 30,6%, SOLMIX 30% y NITRO DOBLE 3,6%.

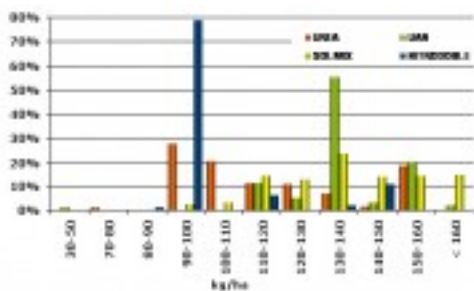
Por otra parte, se destacan las siguientes dosis en base al tipo de fertilizante:

UREA el 48,4% se ubicó en el rango de 90 kg/ha a 110 kg/ha.

UAN el 55,1% empleó entre 130 kg/ha a 140 kg/ha.

SOLMIX el 51,9% aplicó entre 130 kg/ha a 160 kg/ha.

NITRO DOBLE casi la totalidad se posicionó entre los 90 kg/ha a 100 kg/ha.



DOSIS (kg/ha)	UREA (%)	LAN (%)	SULMIX (%)	NITRO FORTÉ (%)
0-50	0.2	3.1	3.1	0.0
50-70	0.2	2.2	0.0	0.0
70-80	0.2	3.1	0.0	0.0
80-90	2.5	3.1	0.0	0.0
90-100	78.0	0.0	0.0	0.0
100-110	20.7	3.4	2.5	20.0
110-120	20.7	3.1	3.4	0.0
120-130	11.4	11.5	14.3	0.0
130-140	11.0	3.4	13.0	0.0
140-150	2.1	3.1	13.5	0.0
150-160	1.1	3.1	14.0	11.0
< 160	0.2	2.2	14.0	0.0

Sección: LINO

La oleaginosa evoluciona favorablemente, sin que se reporten problemas sanitarios y/o ataques de insectos plagas. Los lotes más adelantados se encuentra en botón floral mientras que el resto del área se encuentra en estadios vegetativos con desarrollos que van desde los 20 cm. a 30 cm. de altura.

Sección: MAÍZ

En el transcurso de la semana pasada se detectó un importante movimiento en las labores de implantación del cereal, estimándose que se ha concretado aproximadamente el 65% de la intención de siembra de maíz de 1era, lo que representa un avance de 29 puntos porcentuales con lo informado en el reporte anterior. Recordemos que la primera estimación indica que se sembrarían aproximadamente 200.000 ha con el cereal, de las cuales un 10% correspondería a maíz tardío y/o de segunda.

Los Colaboradores comunican que en muchos casos los productores han parado el avance de las labores debido a la escasez de humedad en la cama de siembra, quedando a la espera de precipitaciones que posibiliten la continuidad de las tareas.

Por otra parte, son muy escasos los lotes en los cuales el cultivo ya está emergido en su totalidad, esto se debe a que en las últimas dos semanas han persistido temperaturas mínimas que han frenado este proceso y solamente desde hace pocos días han aumentado las marcas térmicas, las cuales resultan más propicias para la emergencia de las semillas.

Sección: GIRASOL

Muy lentamente se está llevando a cabo la implantación de la oleaginosa en la provincia, con una intención de siembra cercana a las 10.500 ha, hecho que refleja una caída de aproximadamente el 50% con respecto al ciclo agrícola anterior. Cabe destacar que a nivel nacional se está vaticinando un incremento del área dedicada a la oleaginosa, no obstante ello, el efecto negativo de las palomas y la falta de solución a las mermas productivas causadas por las mismas, se ha transformado en la barrera que limita la expansión del cultivo en Entre Ríos.

En base a consultas efectuadas a la Red de Colaboradores se estimó un avance en las labores que se ubica entre el 10% y el 15% de la intención, lo cual indica que hay sembradas entre 1.000 ha y 1.500 ha.

Sección: ARROZ

Con la implantación de los primeros lotes en el Dpto. La Paz, se ha iniciado la campaña arrocera en la provincia, manteniéndose una intención de siembra que, hasta el momento se posiciona por debajo de lo registrado en la campaña 2010/11, evaluando los Colaboradores que la caída del área se ubicaría cercana al 25%.

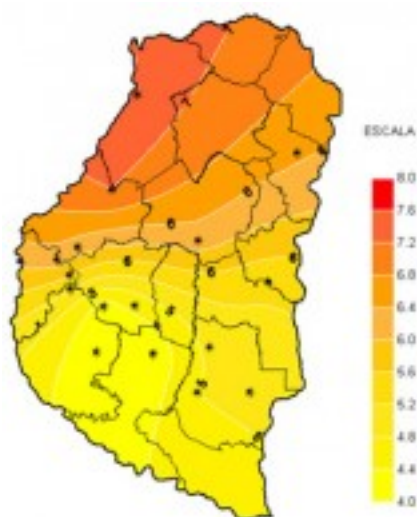
Si bien en las últimas semanas el mercado del arroz ha manifestado un alza en la cotización, tanto a nivel interno como internacional la misma no resulta lo suficientemente atractiva como para lograr mayor incentivación en el sector arrocero.

Además los productores que emplean gasoil para el bombeo de los pozos deben afrontar el significativo costo del mismo y la incertidumbre en el normal abastecimiento; razones que influyen negativamente al momento de tomar la decisión de área a sembrar; mientras que quienes cuentan con bombas eléctricas mantendrían la superficie.

Otra situación limitante se presenta en la zona de represas, que a nivel provincial se mantienen alrededor del 50% de su capacidad, lo cual limita el área a implantarse.

De mantenerse estos factores y aunque climáticamente se anuncia un año favorable para el cultivo, Entre Ríos contaría para la campaña 2011/12 con una superficie de arroz próxima a las 75.000 ha.

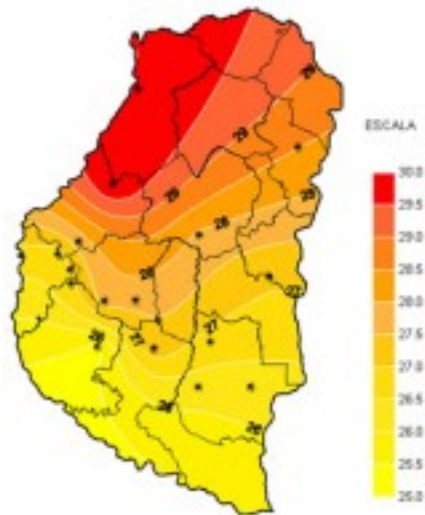
Sección: CARACTERIZACIÓN CLIMÁTICA SEMANA DEL 08 AL 14 DE SEPTIEMBRE DEL 2011



Sección:

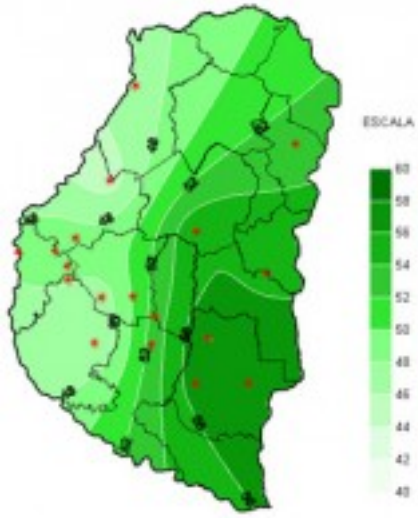


Sección:

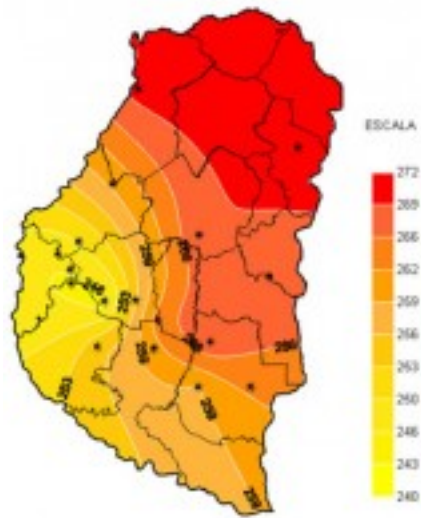


Sección:

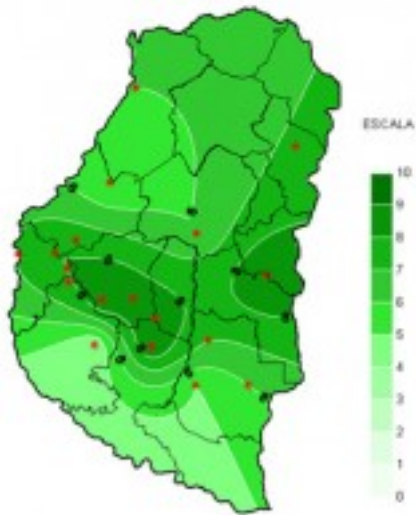
Durante los últimos siete días no se produjeron variaciones significativas en los registros térmicos respecto de la semana anterior. El clima se ha mantenido seco, con temperaturas mínimas entre los 4°C y los 7°C y marcas máximas levemente superiores a los valores estacionales normales que, en forma puntual, han alcanzado los 30°C. Las temperaturas medias derivadas de esta amplitud térmica rondaron los 17°C, muy acordes a la proximidad del cambio de estación.



Sección:



Sección:



Sección:

Por segunda semana consecutiva no se registraron precipitaciones en todo el territorio provincial. Esto, sumado a la influencia de los vientos, produjo un desecamiento atmosférico que, consecuentemente, se vio reflejado en una fuerte reducción de la Humedad Relativa que, en general, se mantuvo en torno al 50% durante todo el periodo. También las Horas de Mojado Foliar acumuladas siguieron el mismo patrón, a tal punto que, el máximo valor acumulado fue de tan solo 8 horas durante los siete días de la semana. La Tasa de Radiación solar media registrada continua mejorando semana a semana y los valores medidos ya son típicos de primavera.