
TRIGO - NIVEL TECNOLÓGICO A LA SIEMBRA. CAMPAÑA 2011/12

El presente informe contiene los datos relevantes del Nivel Tecnológico aplicado al cultivo de Trigo en la presente campaña, los mismos se elaboraron en base a una encuesta efectuada a la Red de Colaboradores del SIBER.

Fecha: 12 de agosto de 2011

Cultivo:

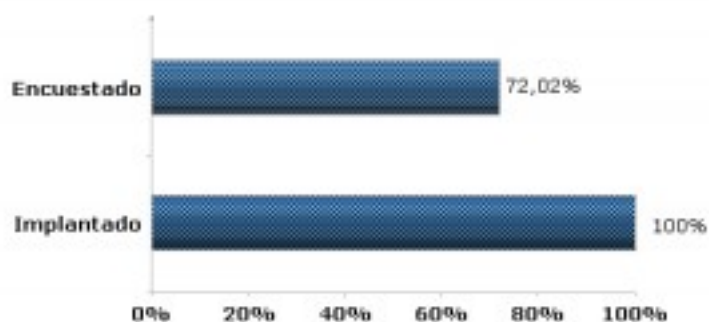
trigo

Sección:

Este documento detalla el paquete tecnológico utilizado al momento de la implantación del cultivo, a posteriori se dará a conocer los productos y dosis utilizados en el Estado Vegetativo.

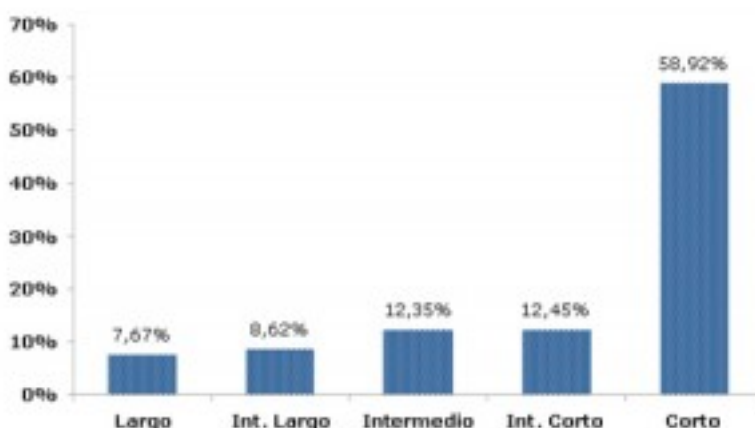
La muestra abarcó una superficie de 187.262 ha representando aproximadamente el 72.02% de la primera estimación de superficie sembrada, que en la presente campaña rondaría las 260.000 ha. (Grafico N°1)

La cifra definitiva de la superficie triguera en la campaña 2009/10 se dará a conocer luego del procesamiento de las imágenes satelitales.



Sección: PARTICIPACION DE LOS DISTINTOS CICLOS

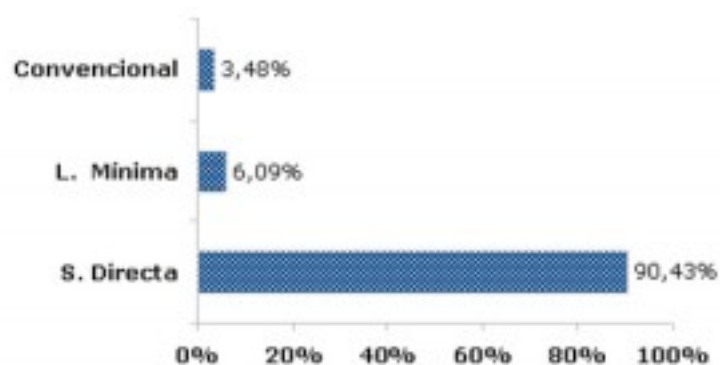
Durante la segunda quincena de mayo con escasa humedad en la cama de siembra, se inicia la campaña triguera. A posteriori, las abundantes precipitaciones (fundamentalmente en el sector este del territorio provincial), provocaron la postergación de las labores por falta de piso, extendiendo la implantación hasta fines de julio. Los porcentaje de participación de los ciclos, son los que se muestran en el gráfico N° 2.



Sección: SISTEMA DE SIEMBRA

Durante la presente campaña es muy significativo el porcentaje de lotes implantados bajo el sistema de Siembra Directa. Lo cual es un indicador de que los productores entrerrianos tienen muy consolidada la idea de siembra

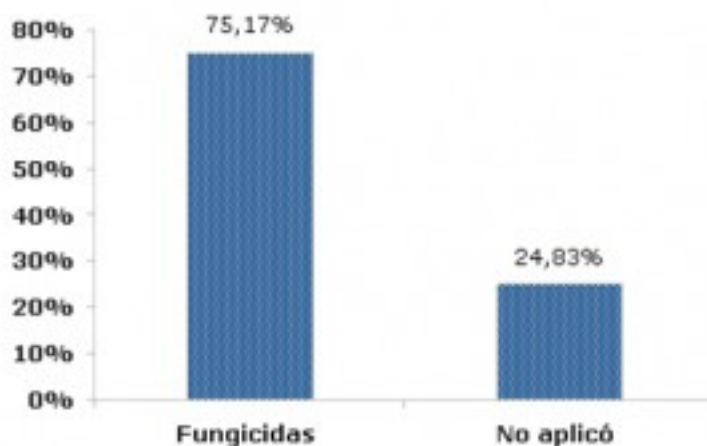
nuestros suelos. (Gráfico N° 3)



Sección: PRODUCTOS APLICADOS A LA SEMILLA

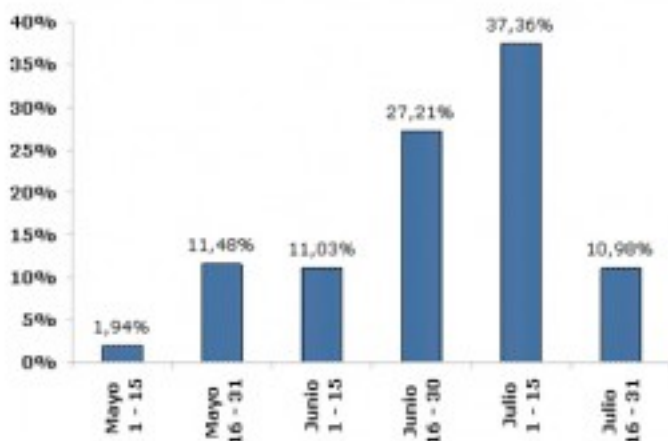
En lo que respecta a los productos aplicados a la semilla, un 75.17% realizó tratamiento con fungicidas, y un 24.83% no aplicó ningún tipo de producto. (Gráfico N° 4)

Del total tratado con fungicida, un 8.71% agregó insecticidas y un 7.62% promotores de crecimiento.



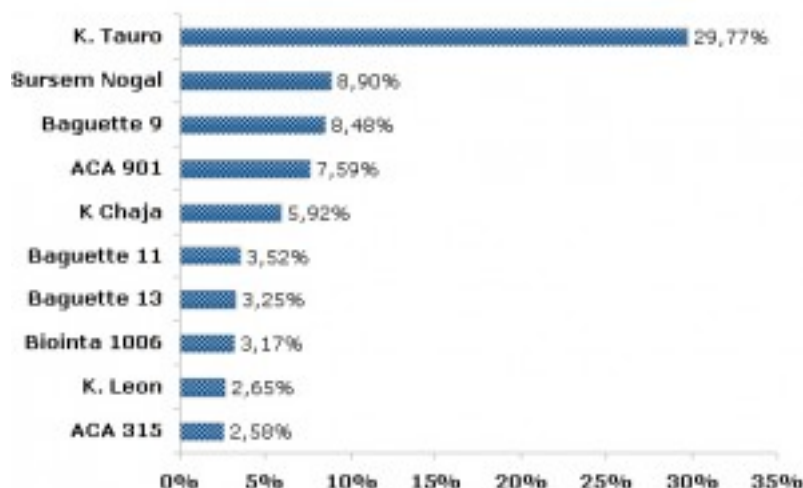
Sección: CALENDARIO DE SIEMBRA

A mediados del mes de mayo, con escasa humedad en la cama de siembra, se inicia la campaña triguera, a posteriori, las abundantes precipitaciones (fundamentalmente en el sector este del territorio provincial), provocaron la postergación de las labores por falta de piso, generalizándose la siembra en la segunda quincena de junio, primera de julio, lapso en el cual se concretó el 64.57% del total implantado. (Gráfico N° 5)



Sección: CULTIVARES

El ranking de los diez cultivares más utilizados en la campaña 2011/12 se dan a conocer en el gráfico N° 6. Claramente se destaca el mayor uso de Kein Tauro con aproximadamente el 30% de la superficie.



Sección: CALIDAD

La asignación de una variedad a un grupo de calidad se determina por las propiedades genéticas de ese trigo para calidad. Si bien la calidad industrial es muy influenciada por el ambiente (año y lugar donde se cultiva), la asignación a un determinado grupo se hace por comparación con otros trigos cuya calidad es conocida.

Así es que podemos definir a cada uno de los grupos como sigue:

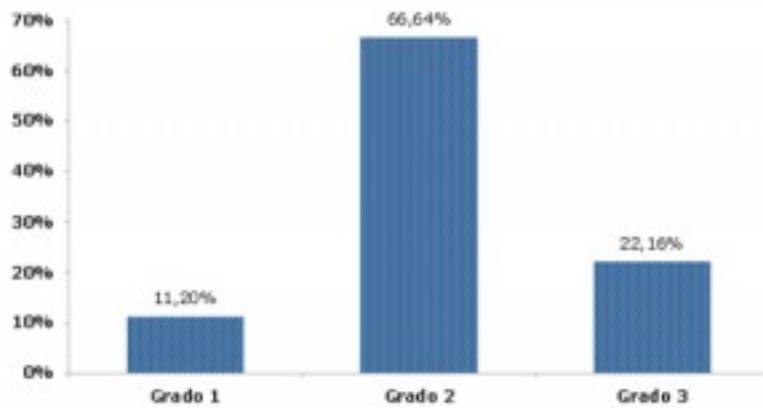
GRUPO 1 – Trigos Correctores: recomendables para panificaciones industriales. Normalmente se usan en mezclas para mejorar a otros trigos de menor calidad para su industrialización.

Sus propiedades son efectivas cuando llegan a un mínimo de 11% de proteína sobre base 15% de humedad.

GRUPO 2 – Trigos de Panificación Tradicional, esto significa más de 8 horas de fermentación previas al horneado.

GRUPO 3 – Trigos para Panificación directa, normalmente no resisten 8 horas de fermentación, aunque tengan alto contenido de proteína.

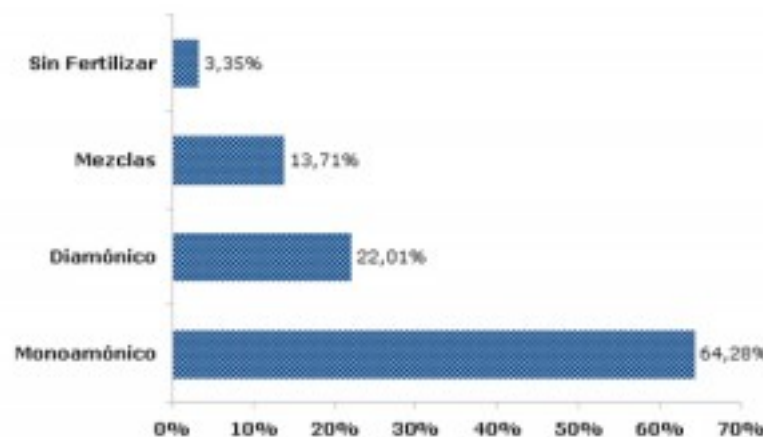
Los datos de la presente encuesta indican que el 66.64% de los trigos sembrados en la provincia se corresponde con el Grupo de calidad 2. (Gráfico N° 7)



Sección: FERTILIZACION AL MOMENTO DE LA SIEMBRA

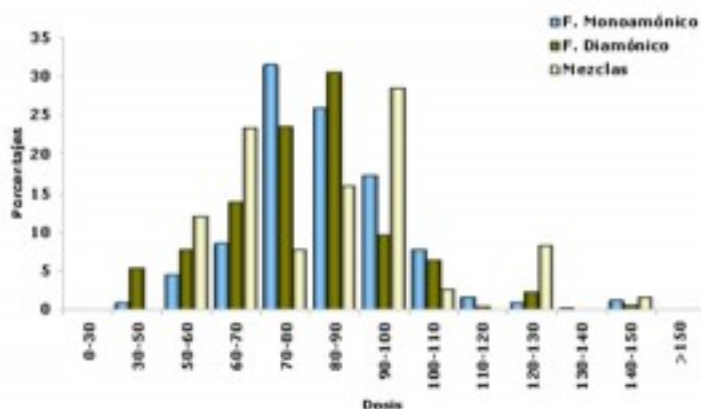
El 96.65% de las hectáreas implantadas recibieron fertilización al momento de la siembra. El fosfato monoamónico fue el más utilizado correspondiéndole el 64.28% de la superficie, le sigue el Diamónico con 22.01% y las mezclas con un porcentaje menor.

Cabe destacar que en el 6.47% de las hectáreas se adicionó Urea al momento de la siembra. (Gráfico N° 8)



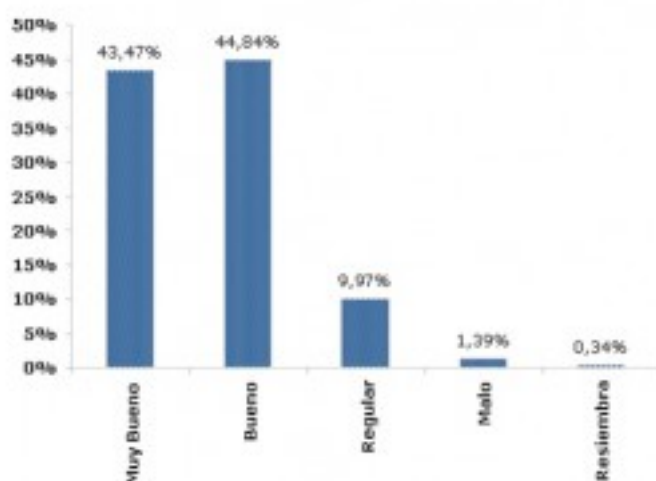
Sección: DOSIS DE FERTILIZANTE A LA SIEMBRA

Las dosis utilizadas de cada fertilizante son las que muestra el gráfico N° 9. De las 166.466 ha donde se utilizó Monoamónico el rango de dosis más importante se ubica desde 70 Kg/ha a 100 Kg/ha; en las 39.886 hectáreas con Diamónico las dosis más frecuentes fueron de 60 Kg/ha a 90 Kg/ha y en las 24.840 ha con mezclas el 35.53% uso de 50 Kg/ha a 70 Kg/ha y el 44.29% de 80Kg/ha a 100 Kg/ha.



Sección: IMPLANTACION

El procesamiento de los datos de la encuesta indican que el 88.31% del área triguera entrerriana cuenta con un stand de plantas por hectárea calificado en las categorías de Muy Bueno y Bueno, mientras que el 9.97% presenta una densidad Regular y el 1.39% ha tenido mala implantación, siendo prácticamente nulas las hectáreas que se han resembrado (0.34%). (Gráfico N° 10)



Sección: FERTILIZACION EN ESTADO VEGETATIVO

Se presentan a continuación los datos de la segunda parte de la encuesta correspondiente fertilización en estado vegetativo.

En esta ocasión se obtuvo información de 120.126 ha, lo cual representa el 46,20% del área estimada que se posiciona alrededor de 260.000 ha (el número final del área triguera será dado a conocer luego de la clasificación y procesamiento de las imágenes satelitales).

Como primer dato importante se destaca que el 87,8% del área encuestada recibió fertilización nitrogenada, quedando un 12,2% sin refertilizar.

La preferencia en el tipo de fertilizante fue la siguiente: UREA 35,8%, UAN 30,6%, SOLMIX 30% y NITRO DOBLE 3,6%.

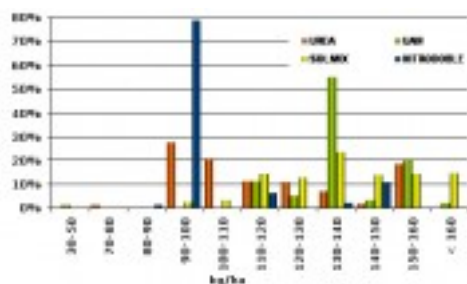
Por otra parte, se destacan las siguientes dosis en base al tipo de fertilizante:

UREA el 48,4% se ubicó en el rango de 90 kg/ha a 110 kg/ha.

UAN el 55,1% empleó entre 130 kg/ha a 140 kg/ha.

SOLMIX el 51,9% aplicó entre 130 kg/ha a 160 kg/ha.

NITRO DOBLE casi la totalidad se posicionó entre los 90 kg/ha a 100 kg/ha.



DOSES (kg/ha)	UREA (%)	URE (%)	SOLMIX (%)	NITRO DOBLE (%)
30-50	0,7	5,8	0,0	0,0
50-60	0,0	0,8	0,0	0,0
60-70	0,0	3,1	0,0	0,0
70-80	1,2	3,1	0,0	3,0
80-90	0,0	0,8	0,0	1,5
90-100	25,7	3,4	2,5	78,8
100-110	0,7	3,1	5,4	0,0
110-120	11,4	11,5	24,3	0,5
120-130	11,0	5,4	13,0	0,0
130-140	7,7	29,1	23,5	2,1
140-150	1,5	3,0	24,0	13,1
150-160	38,8	26,2	24,8	0,0
< 100	0,0	3,2	14,0	0,0