

---

## RELEVAMIENTO ARROCERO NACIONAL

**El presente trabajo fue llevado a cabo por parte del equipo técnico de la Asociación Correntina de Plantadores de Arroz con colaboración de la Bolsa de Cereales de Entre Ríos.**

**El mismo brinda continuidad a los relevamientos que se vienen realizando ininterrumpidamente desde la campaña 2002/03.**

Fecha: 3 de enero de 2011

---

## Sección:

El relevamiento se realizó del 1 al 17 de diciembre del 2010, y se basó en encuestas mediante correos electrónicos y comunicaciones telefónicas a productores y referentes zonales de las Provincias de Corrientes, Chaco, Formosa y Santa Fe. Los datos referidos a la Provincia de Entre Ríos fueron aportados por la Bolsa de Cereales de dicha provincia.

Para el relevamiento se solicitó información referida a los siguientes aspectos:

SUPERFICIE SEMBRADA  
CRONOGRAMA DE EMERGENCIA  
VARIETADES UTILIZADAS



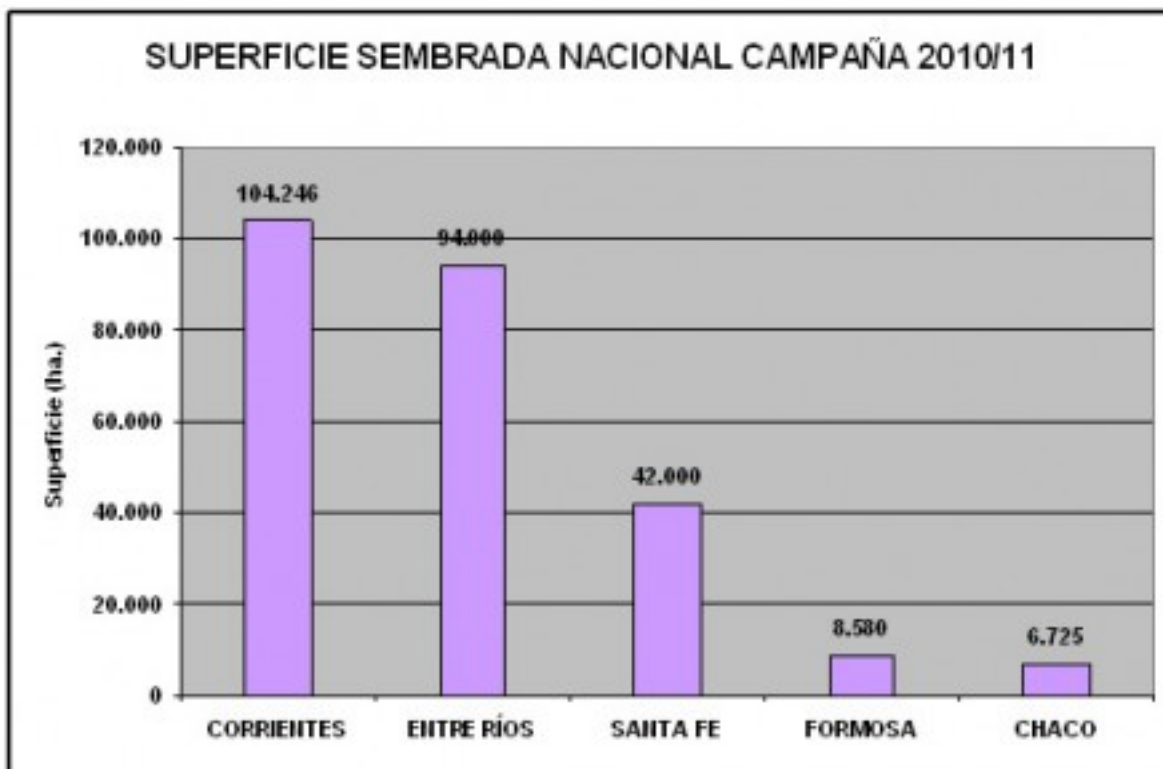
## Sección: ARGENTINA

Provincia	Superficie sembrada campaña 2009/10 (has)	Superficie sembrada campaña 2010/11 (has)	Diferencias	
			Hectáreas	%
<b>CORRIENTES</b>	<b>79.804</b>	<b>104.246</b>	<b>24.442</b>	<b>31%</b>
<b>ENTRE RÍOS</b>	<b>91.735</b>	<b>94.000</b>	<b>2.265</b>	<b>2%</b>
<b>SANTA FE</b>	<b>36.000</b>	<b>42.000</b>	<b>6.000</b>	<b>17%</b>
<b>FORMOSA</b>	<b>7.615</b>	<b>8.580</b>	<b>965</b>	<b>13%</b>
<b>CHACO</b>	<b>6.386</b>	<b>6.725</b>	<b>339</b>	<b>5%</b>
<b>Nacional</b>	<b>221.540</b>	<b>255.550</b>	<b>34.010</b>	<b>15%</b>

---

Sección:

Finalizando la siembra del cultivo de arroz, se determinó que la superficie sembrada a nivel nacional en la Republica Argentina es de 255.550 hectáreas, lo que determina un crecimiento del 15%, representando este, un aumento de 34.010 has. más con respecto a la campaña pasada.

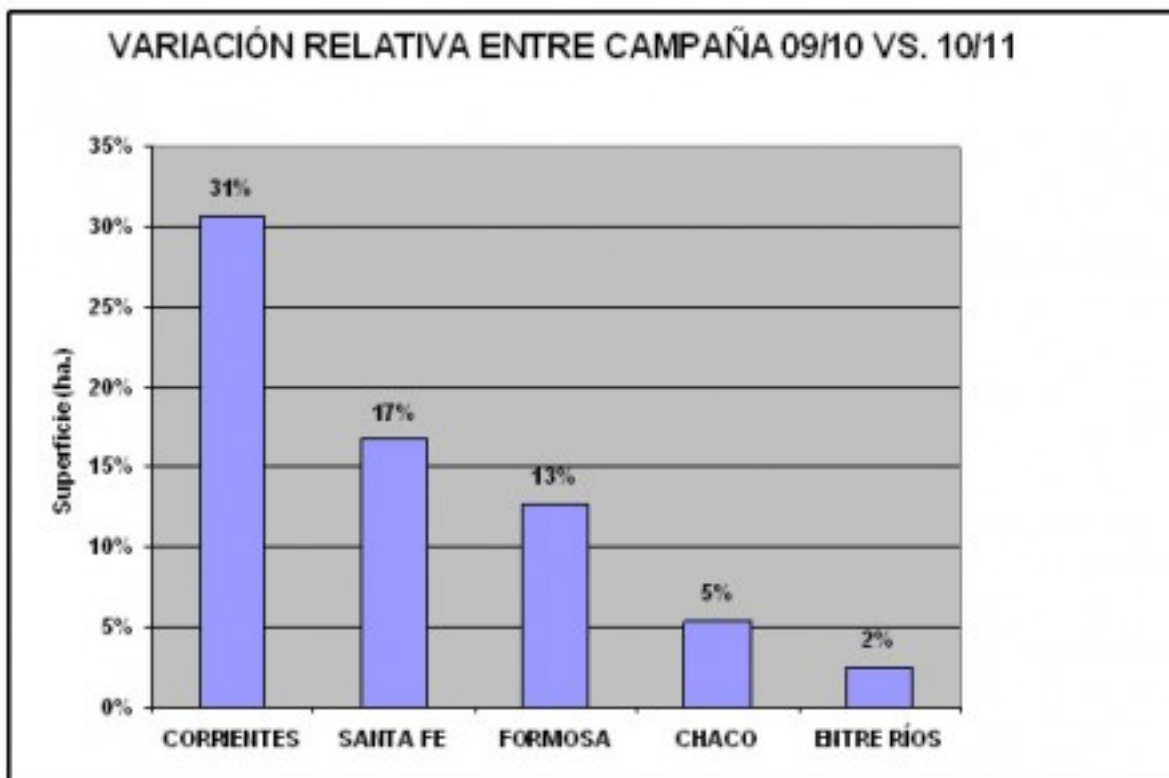


Sección:

Comparando el área sembrada en cada una de las provincias, se observa que los mayores incrementos absolutos se dieron en Corrientes con 24.442 has., Santa Fe y Entre Ríos con 6.000 y 2.265 hectáreas respectivamente, seguidas por Formosa con 965 has. y la provincia del Chaco con 339 has. más.

En términos relativos fueron Corrientes (31%), Santa Fe (17%), Formosa (13%) las de mayor crecimiento.

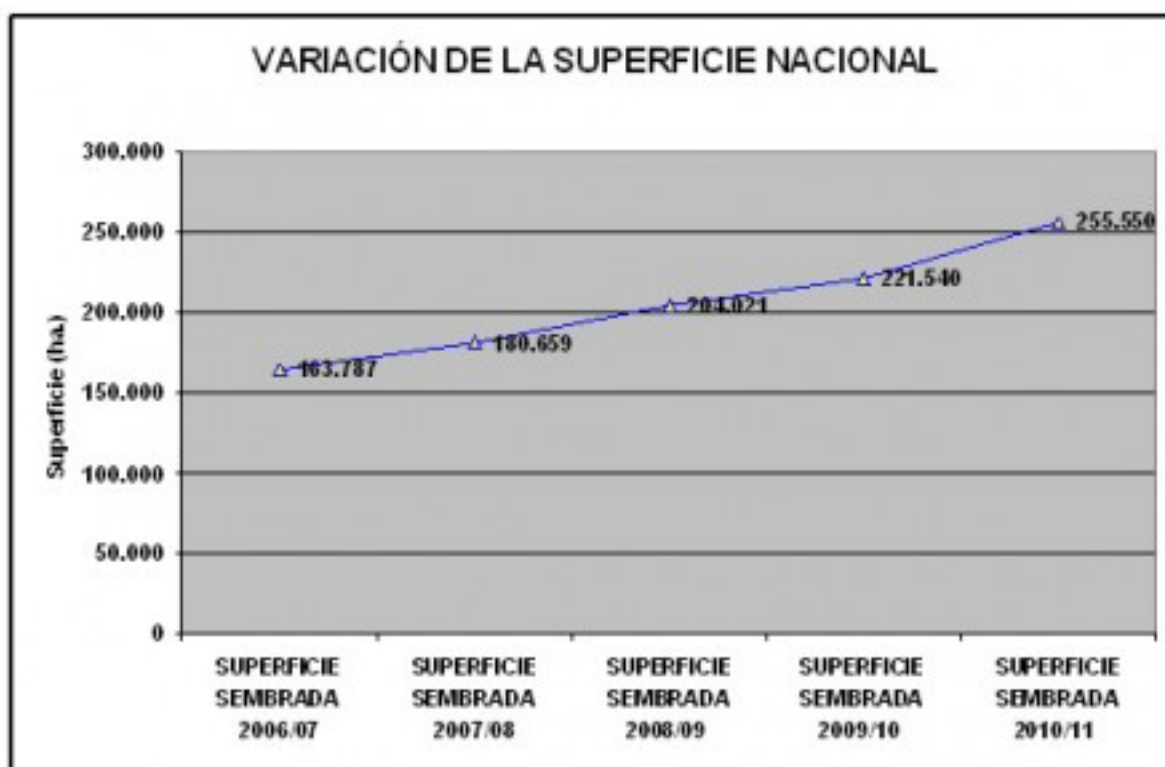
### VARIACIÓN RELATIVA ENTRE CAMPAÑA 09/10 VS. 10/11



#### Sección:

En el caso de la provincia de Corrientes, el marcado aumento en la superficie sembrada del cultivo de arroz se debe a la posibilidad de poder expresar su potencial de siembra, debido a que se dieron las condiciones para que ello suceda. En el inicio de la presente campaña se contaba con una oferta de agua capaz de satisfacer las necesidades hídricas del cultivo. Todo esto en contraposición a la campaña anterior.

### VARIACIÓN DE LA SUPERFICIE NACIONAL



---

## Sección:

Teniendo en cuenta los relevamientos realizados en las anteriores campañas productivas, notamos que el cultivo de arroz en la República Argentina presenta un marcado y continuo crecimiento en lo que respecta al área total sembrada. Cabe aclarar que este incremento se viene percibiendo desde ya hace cuatro campañas consecutivas. Al momento de hacer referencia a la superficie con que participan cada una de las provincias productoras de arroz, damos cuenta que Corrientes presenta el 40.8% del área total, de esta manera vuelve a recuperar el liderazgo del ranking, seguido por Entre Ríos y Santa Fe con el 36.8% y 16.4% respectivamente, luego Formosa con 3.4% y Chaco 2.6%.



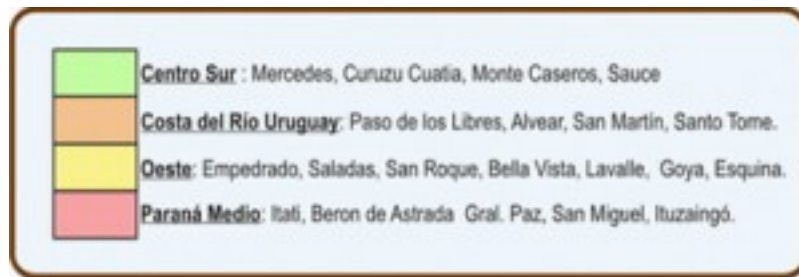
## Sección: CORRIENTES

La muestra se integró con 124 explotaciones, las cuales representan el 95% de la superficie cultivada provincial. El 5% restante se introdujo al análisis por medio de una proyección realizada en base a coeficientes históricos. El margen de error ronda +/- 2% en cada uno de los indicadores presentados.

Las explotaciones fueron agrupadas como de costumbre, en cuatro zonas productivas:



Sección:



Sección:

La superficie implantada con el cultivo de arroz en la provincia de Corrientes para la presente campaña es de 104.246 has., la cual representa un 31.8% más que la campaña anterior y marcando para esta campaña un record histórico.



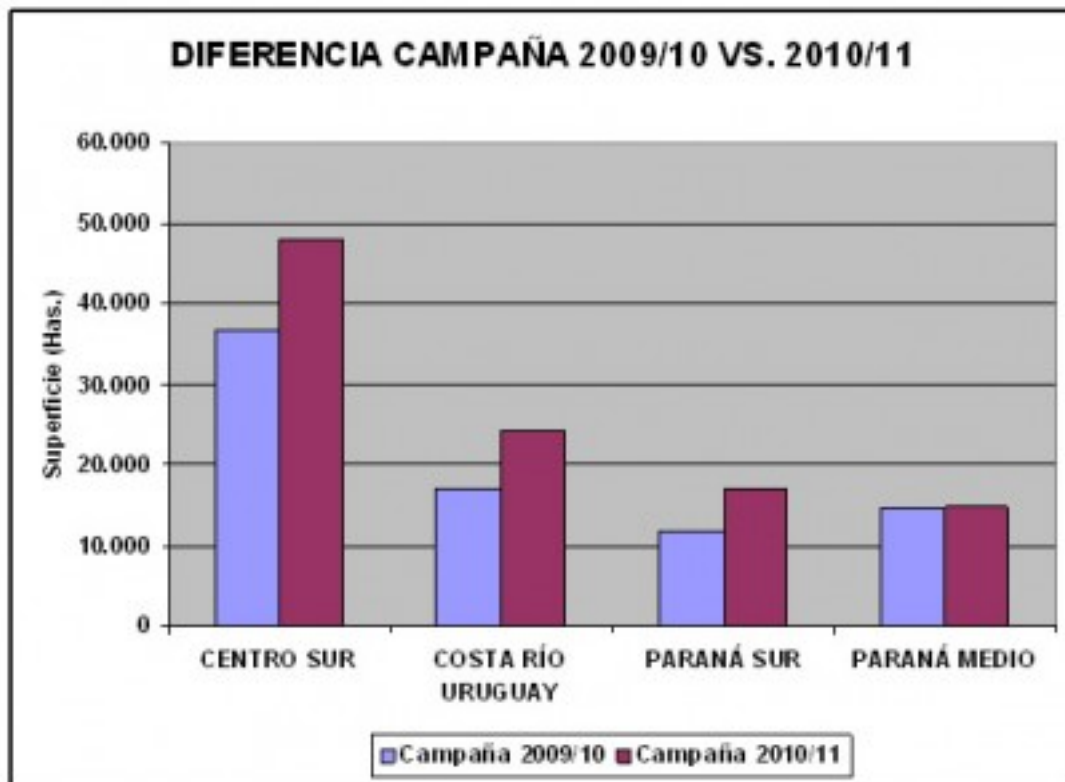
Sección:

El incremento en superficie del cultivo en la provincia, se debió a que pudo completarse la intención de siembra por el hecho de contar con una oferta de agua en las represas que llega a satisfacer las necesidades del riego. Por ese mismo motivo y realizando un análisis zonal, damos cuenta que el mayor aumento corresponde a Centro Sur y Costa del Río Uruguay, coincidente con zonas caracterizadas por poseer riego desde represas en la mayoría de las explotaciones que la integran.

ZONAS	Total sembrado campaña 2009/10 (has)	Total sembrado campaña 2010/11 (has)	Diferencias	
			Hectáreas	%
CENTRO SUR	36.531	48.144	11.613	31,80%
COSTA RÍO URUGUAY	17.104	24.240	7.136	41,70%
PARANA SUR	11.684	17.042	5.357	45,80%
PARANA MEDIO	14.499	14.821	321	2,20%
<b>TOTAL</b>	<b>79.819</b>	<b>104.246</b>	<b>24.427</b>	<b>30,60%</b>

Sección:

Continuando con el análisis de cada una de las zonas dentro de la provincia de Corrientes podemos evidenciar los incrementos absolutos y encontramos a la zona Centro Sur con un aumento en 11.613 has., para el caso de Costa del Río Uruguay con 7.136 has., Paraná Sur 5.357has., y Paraná Medio 321 has.

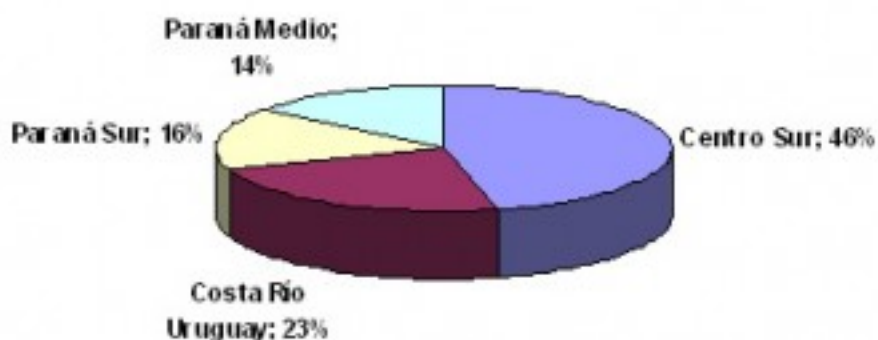


Sección:

Con respecto a la anterior campaña se puede observar claramente en el gráfico la magnitud de los incrementos dados para cada zona dentro de la provincia de Corrientes.



## PARTICIPACION DE CADA ZONA EN EL TOTAL PROVINCIAL



### Sección:

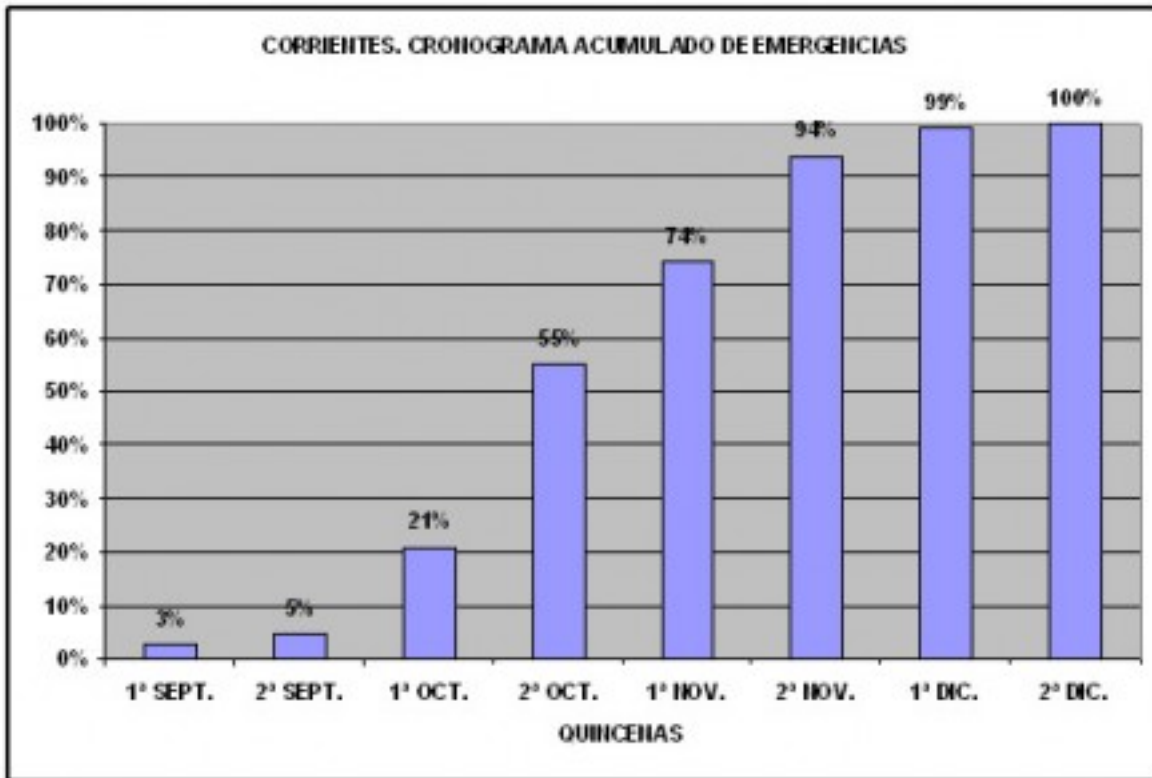
La región más arrocera sigue siendo la zona Centro Sur con el 46%, a esta le sigue la Costa del Río Uruguay con el 23% luego la zona de Paraná Sur con el 16% y Paraná Medio 14%.

Existen diferencias negativas en los porcentajes de participación con la anterior campaña, pero de todos modos en todos los casos existió incremento en el área sembrada, lo cual expresa las diferentes magnitudes de crecimiento en cada una de ellas.

Total sembrado	1º SEPT.	2º SEPT.	1º OCT.	2º OCT.	1º NOV.	2º NOV.	1º DIC.	2º DIC.
Centro Sur	2%	2%	18%	31%	22%	19%	6%	0%
C. R. Uruguay	2%	2%	14%	43%	13%	24%	2%	0%
Paraná Sur	0%	0%	11%	32%	29%	13%	13%	2%
Paraná Medio	11%	4%	21%	25%	16%	16%	5%	2%
Promedios	3%	2%	16%	34%	20%	19%	6%	1%

### Sección:

En lo que respecta al cronograma de nacimientos, se observa que a nivel provincial el 55% de la superficie relevada ya se encontraba emergida para la segunda quincena de octubre y teniendo para la segunda quincena de noviembre un 94% emergido.



Sección:

Se puede observar que los mayores porcentajes de nacimientos están ubicados en la segunda quincena de octubre, coincidente ello con los aumentos de temperatura de suelo luego de las copiosas lluvias del mes septiembre.



---

## Sección:

Con respecto a las variedades, sigue siendo Taim con el 37% la variedad más utilizada a nivel provincial; manteniéndose constante en el porcentaje de intervención con respecto a la anterior campaña, lo siguen Puitá con el 21%, IC 105 con el 11%, Irga 424 con un 8% y Supremo 13 continúa descendiendo, en esta campaña se presenta con el 4%.

Con respecto a las variedades doble carolina en esta campaña aumentaron en un punto su participación, presentándose con el 4%. Coincidiendo con las demás variedades como RP2, Camba, Irga 417, IC 110 y los híbridos.

Guillermo F. González  
Ing. Agr. Fedre Jorge A.  
Asociación Correntina de Plantadores de Arroz  
[acpa@acpaarrozcorrientes.org.ar](mailto:acpa@acpaarrozcorrientes.org.ar)  
[www.acpaarrozcorrientes.org.ar](http://www.acpaarrozcorrientes.org.ar)