
SUPERFICIE SEMBRADA CON TRIGO CAMPAÑA 2009/10

El Sistema de Información Agrícola de la Bolsa de Cereales de Entre Ríos ha elaborado el informe correspondiente a la superficie implantada con trigo en el ámbito provincial para la campaña 2009/10.

Fecha: 11 de diciembre de 2009

Cultivo:

trigo

Sección: EVOLUCIÓN DEL ÁREA TRIGUERA EN ENTRE RÍOS

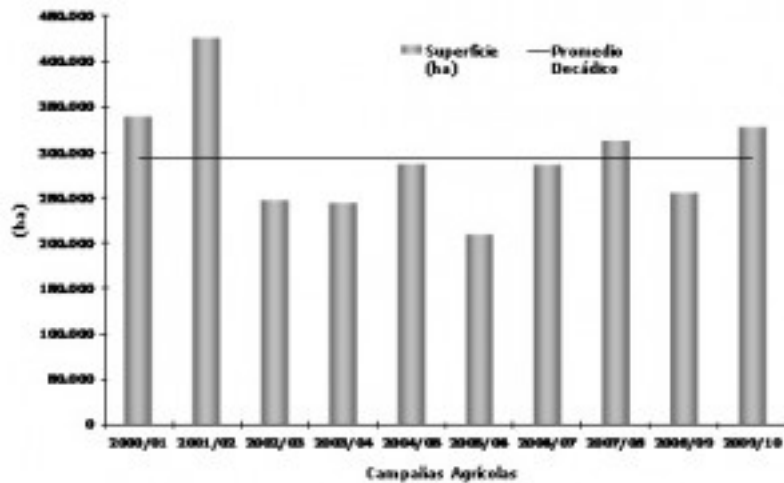
El proceso de determinación del área cultivada se realizó en base a datos aportados por Los Colaboradores del SIBER, el apoyo de imágenes de los satélites Landsat 5 TM (convenio CONAE – BCER) y MODIS TERRA; complementándose con salidas a campo efectuadas por los profesionales de la Institución.

Con respecto al ciclo agrícola 2008/09 se verificó un incremento del 28,47%, cifra que representa un aumento de 72.596 ha, ver Tabla 1.

Campañas Agrícolas	Superficie (ha)	Variación (%)
2000/01	338.400	---
2001/02	424.500	25,44%
2002/03	247.300	-41,74%
2003/04	243.500	-1,54%
2004/05	286.363	17,60%
2005/06	209.720	-26,76%
2006/07	285.740	36,25%
2007/08	312.320	9,30%
2008/09	254.993	-18,36%
2009/10	327.589	28,47%

Sección:

El área implantada en la campaña 2009/10 creció un 28,47% con respecto al ciclo agrícola anterior y se posiciona 11,79% por encima de la superficie promedio registrada en los últimos 10 años, que se ubica en 293.043 ha, ver Gráfico 1.



Sección: CARACTERÍSTICAS DE LA CAMPAÑA

La sequía imperante en la campaña 2008/09, el desfinanciamiento de los productores y las ajustadas reservas de agua en el perfil a inicios del mes de mayo eran los factores que hacían prever una intención de siembra con tendencia negativa, que reflejaba una disminución de aproximadamente el 20% con respecto a lo implantado en el ciclo agrícola anterior.

En las semanas siguientes el clima favorable hizo revertir esta tendencia concluyendo el escenario agrícola en una situación diametralmente opuesta a la detectada originalmente.

Los factores fundamentales que incentivaron a los productores entrerrianos a incrementar el área triguera fueron, entre otros:

La recarga hídrica de los suelos.

La atractiva relación precio del cereal – costo de los insumos.

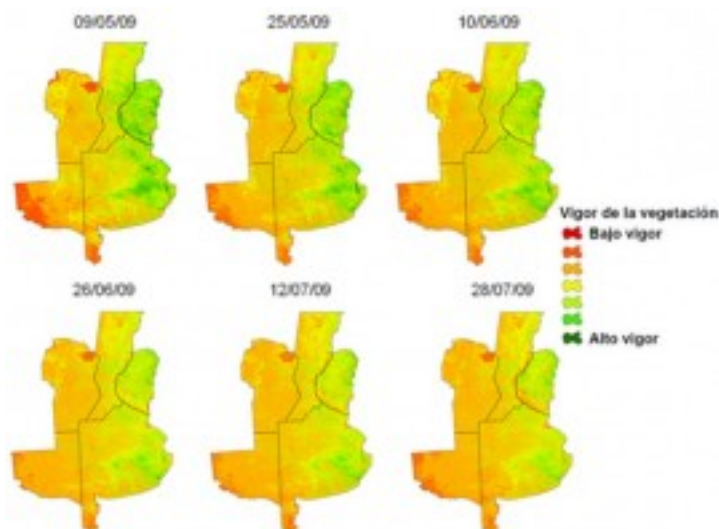
La positiva negociación de los arrendamientos y su forma de pago.

La posibilidad de utilizar lotes de maíz y soja que habían sido bien preparados en la campaña 2008/09 y que por efecto de la sequía no pudieron ser sembrados.

Es importante destacar que Entre Ríos y el noreste y este de Buenos Aires fueron los únicos sectores que desde mayo a julio (período en el cual se realiza la siembra), mantuvieron una disponibilidad hídrica en el suelo superior a lo observado en el resto de la región pampeana.

Era notorio en ese momento la diferencia entre la situación de Entre Ríos y la condición hídrica de Córdoba, La Pampa, el oeste de Santa Fe y el suroeste de Buenos Aires.

Por medio del empleo de las imágenes MODIS puede apreciarse cuál era el índice de verdor de la vegetación desde mayo a julio; este índice permite relacionar la respuesta de la vegetación a la disponibilidad de humedad que cuenta el perfil del suelo, ver Gráfico 2.



Sección:

Las cifras correspondientes a las hectáreas implantadas a nivel departamental se detallan en la Tabla 2.

Departamento	Superficie (ha)
Colón	3.894
Concordia	3.794
Diamante	37.490
Federación	2.329
Federal	5.946
Feliciano	2.817
Gualeguay	21.481
Gualeguaychú	35.794
La Paz	24.020
Nogoyá	32.479
Paraná	50.528
San Salvador	5.573
Tala	14.548
Uruguay	36.649
Victoria	36.108
Villaguay	14.139
Totales	327.589

Sección: DISTRIBUCIÓN DEL CULTIVO DE TRIGO EN ENTRE RIOS

El mapa muestra la distribución del cultivo en la geografía entrerriana, el mismo es el resultado de la clasificación de las imágenes satelitales incorporadas como capa temática a un sistema de información geográfico, ver Mapa 1.

