
INFORME SEMANAL N° 1214

Fecha: 15 de enero de 2026

Cultivo:

lino

soja

Lluvias: PRECIPITACIÓN ACUMULADA DEL 07 AL 13 DE ENERO DE 2026

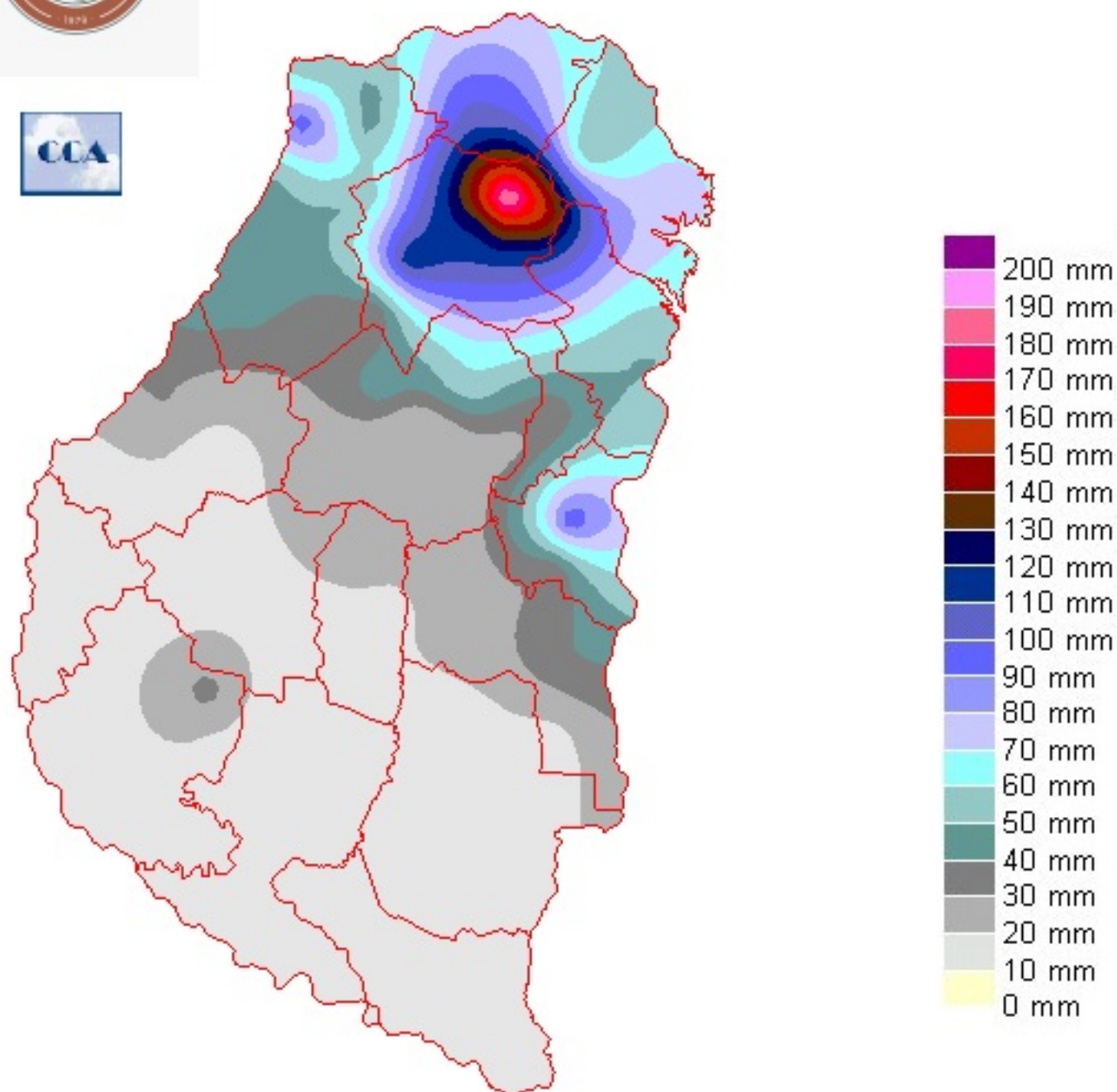
Detalles: Las lluvias de la última semana, se activaron siguiendo el patrón que anticipaban los pronósticos. Esta distribución volvió a mostrar un importante gradiente norte sur dentro del territorio provincial, pero en una mirada más amplia podemos decir que el gradiente es entre el litoral y la zona núcleo. La sobreabundancia de precipitaciones que caracterizó al NEA y gran parte del litoral durante diciembre, ha vuelto a repetirse en el primer evento significativo del año.

Como queda claro en el mapa, las lluvias mas abundantes se concentraron en los departamentos del norte, con un máximo bien conspicuo sobre el noreste de Federal, donde las lluvias sobrepasaron los cien milímetros. Este comportamiento se modera rápido del centro para el sur, acompañando con milimetrajes satisfactorios hasta el departamento Colón. Las lluvias siguen siendo muy insuficientes en el sudeste de la provincia, atendiendo las deficiencias que este sector arrastra desde diciembre. Favorablemente, luego de las lluvias las temperaturas tuvieron un proceso lento para alcanzar registros elevados, los cuales recién se instalaron el martes.

Por estas horas estamos ingresando en un nuevo periodo de inestabilidad. Si bien ya se registraron algunas lluvias en el oeste, se espera un máximo de actividad entre la tarde de hoy jueves y la madrugada del viernes, con lluvias residuales que incluso pueden proyectarse hasta el sábado. La oferta de agua tenderá a ser generalizada, pero difícilmente las mismas se adecuen a las necesidades hídricas del territorio. Lo necesario es un desvío de los máximos pluviales del centro para el sur, pero no se está dando la dinámica como para que esto se concrete. Si bien es posible que todos los departamentos encuentren correcciones con este nuevo evento, todo parece indicar que las lluvias volverán a sumar más en el norte y el oeste de la provincia, despojando nuevamente al sudeste de una recuperación un poco más eficiente.



PRECIPITACIÓN ACUMULADA 07/01/26 al 13/01/26 (9hs 14/01)



Reservas: ESTADO DE LAS RESERVAS AL 14 DE ENERO DE 2026

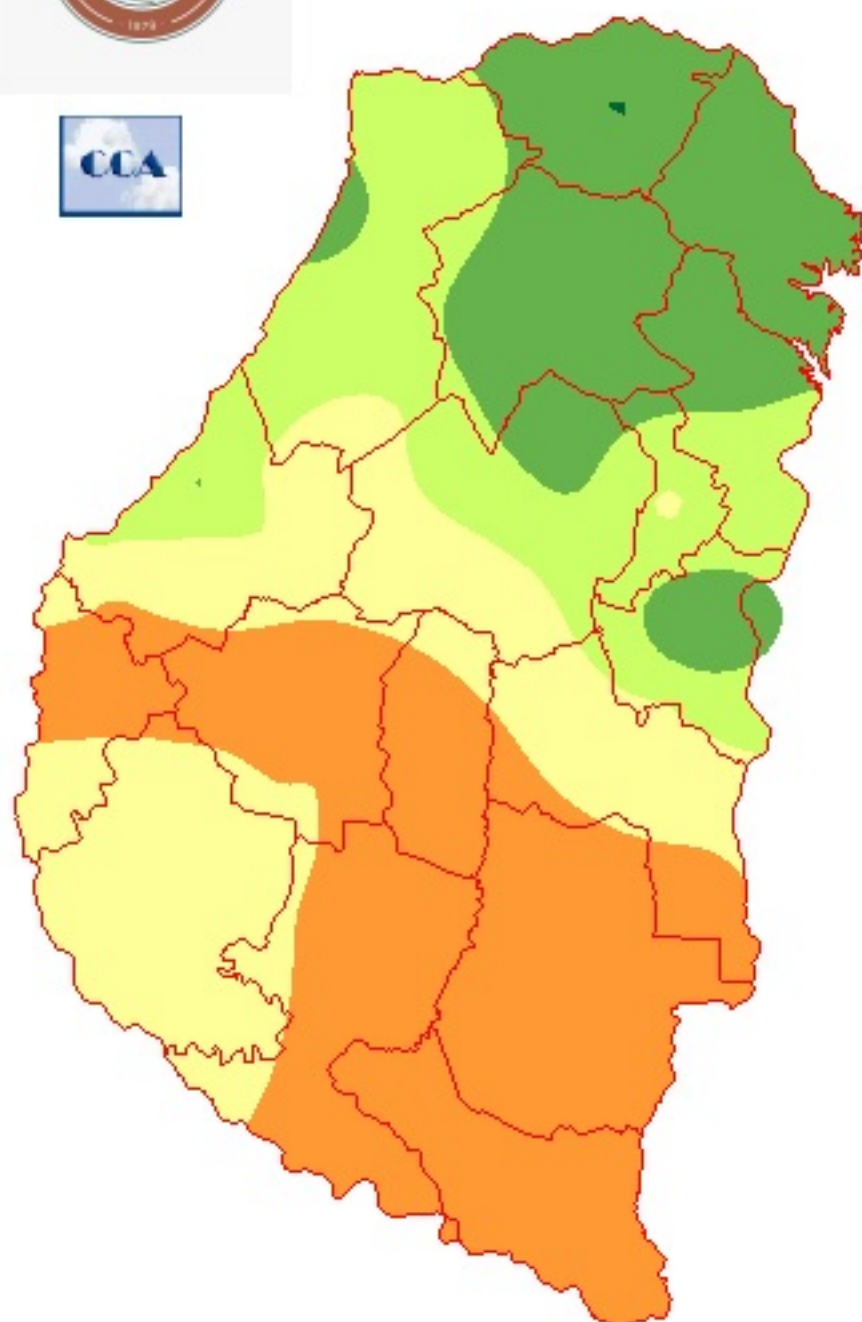
Detalles: Las condiciones de sequía se afianzan en gran parte del sur de la provincia en el cierre de la primera quincena del año. El balance hídrico se resuelve en esta categoría aún en zonas del oeste donde ha llovido mejor. Es posible que, a campo, se vean mejores condiciones que las resueltas por el balance en Tala, Nogoyá y sectores de Paraná, es decir es una zona donde la sequía no es plena, pero seguro las necesidades hídricas son muy altas. Hacia el sudeste la sequía se condice más con la realidad. Como sea, es una situación que no escapa demasiado al tránsito de estas fechas. De hecho, para mediados de enero del año pasado, el balance hídrico presentaba un sequia sin excepciones en todo el territorio, luego la situación se fue modificando favorablemente, aunque en forma dispar, con el transcurso del mes.

El mapa permite entender que, de validarse los pronósticos, las próximas lluvias consolidan el escenario bimodal en la provincia, con áreas de humedad sobrada en el norte y una tendencia hacia la escasez o la sequía en los departamentos del sur, posiblemente Victoria pueda estar llevando un paso un poco mas holgado. En este sentido lo que este sucediendo con las lluvias por estas horas, es importante, no definitivo, pero comienza a delinear hacia donde se moverán las zonas productivas principales de la provincia. Por ejemplo, si se validan las lluvias escasas sobre el sudeste, la presión sobre la demanda de precipitaciones para el último tramo del mes será muy improbable de ser resuelta. En consecuencia, el ingreso al mes de febrero de esta porción del territorio, ya presentará un sesgo negativo en cuanto al potencial rendimiento de los cultivos de verano. Este sesgo puede ser irreversible sin un cambio hacia volúmenes más generosos a comienzos de febrero.

Esta división norte sur en el comportamiento de las lluvias, no puede ser atribuido al fenómeno La Niña, este aspecto ya ha sido aclarado en textos anteriores. El condicionamiento negativo se irá resolviendo en la transición hacia el mes de febrero.



ESTADO DE LAS RESERVAS al 14/01/26



METODO
FORTE LAY

Sección: ANOMALÍA DE LA PRECIPITACIÓN ANUAL DEL AÑO 2025 EN ENTRE RÍOS

La precipitación media anual registrada en la provincia de Entre Ríos durante el año 2025 fue de 1239 mm, mientras que el promedio histórico anual para el período 2004 – 2024 se sitúa en 1114 mm. En consecuencia, se constató un exceso de +125 mm, equivalente a un incremento relativo del 11,2 % respecto del valor esperado.

En relación con los valores extremos anuales, se observó una marcada amplitud espacial en los acumulados:

- El mínimo anual fue de 833 mm, registrado en la estación Nogoyá, valor inferior al mínimo histórico anual, que es de 942 mm (La Paz).
- El máximo anual alcanzó los 1715 mm en la estación Colón, superando ampliamente el máximo histórico anual de 1404 mm, registrado en Concordia.

Esta diferencia entre extremos pone de manifiesto una heterogeneidad espacial significativa en la distribución de las precipitaciones a lo largo del año.



Figura 1: Promedio de la precipitación mensual en Entre Ríos versus año 2025.

El análisis de la evolución mensual (Figura 1) indica que el superávit anual estuvo principalmente asociado a excesos de precipitación registrados durante el segundo semestre, los cuales compensaron períodos con registros deficitarios observados en otros momentos del año. Como resultado, el acumulado anual se posicionó por encima del promedio histórico.

La distribución espacial de la precipitación acumulada anual 2025 muestra que gran parte del territorio provincial registró valores comprendidos entre 1150 y 1350 mm. Asimismo, se identificaron núcleos localizados con acumulados superiores a 1450 mm, alcanzando máximos

cercanos a 1715 mm, principalmente en sectores del este y noreste de la provincia.

Por el contrario, los menores acumulados anuales, con valores del orden de 800 a 1150 mm, se concentraron en áreas del centro-oeste y sudoeste, incluyendo sectores de los departamentos Nogoyá, Tala y Paraná.

Al comparar esta distribución con el patrón histórico anual, caracterizado por valores más homogéneos entre 900 y 1400 mm, se observa un reforzamiento de los máximos en el este y noreste, junto con déficits relativos más marcados en el centro-oeste provincial.

De acuerdo con la clasificación de la anomalía de la precipitación (ver Figura 2), el comportamiento anual de 2025 se caracteriza por condiciones normales predominantes en amplios sectores del centro y oeste provincial, condiciones moderadamente húmedas especialmente en el centro-este, y condiciones severamente húmedas en núcleos localizados del noreste y este de la provincia.

En síntesis, el año 2025 presentó un comportamiento pluviométrico anual superior al promedio histórico en la provincia de Entre Ríos. El superávit del 11,2 % respecto del valor esperado estuvo impulsado por eventos de precipitación significativos durante el segundo semestre del año. Si bien persistieron sectores con acumulados inferiores a la media histórica, el balance general refleja una situación hídrica favorable, con predominio de condiciones normales a severamente húmedas y ausencia de sequías anuales generalizadas.

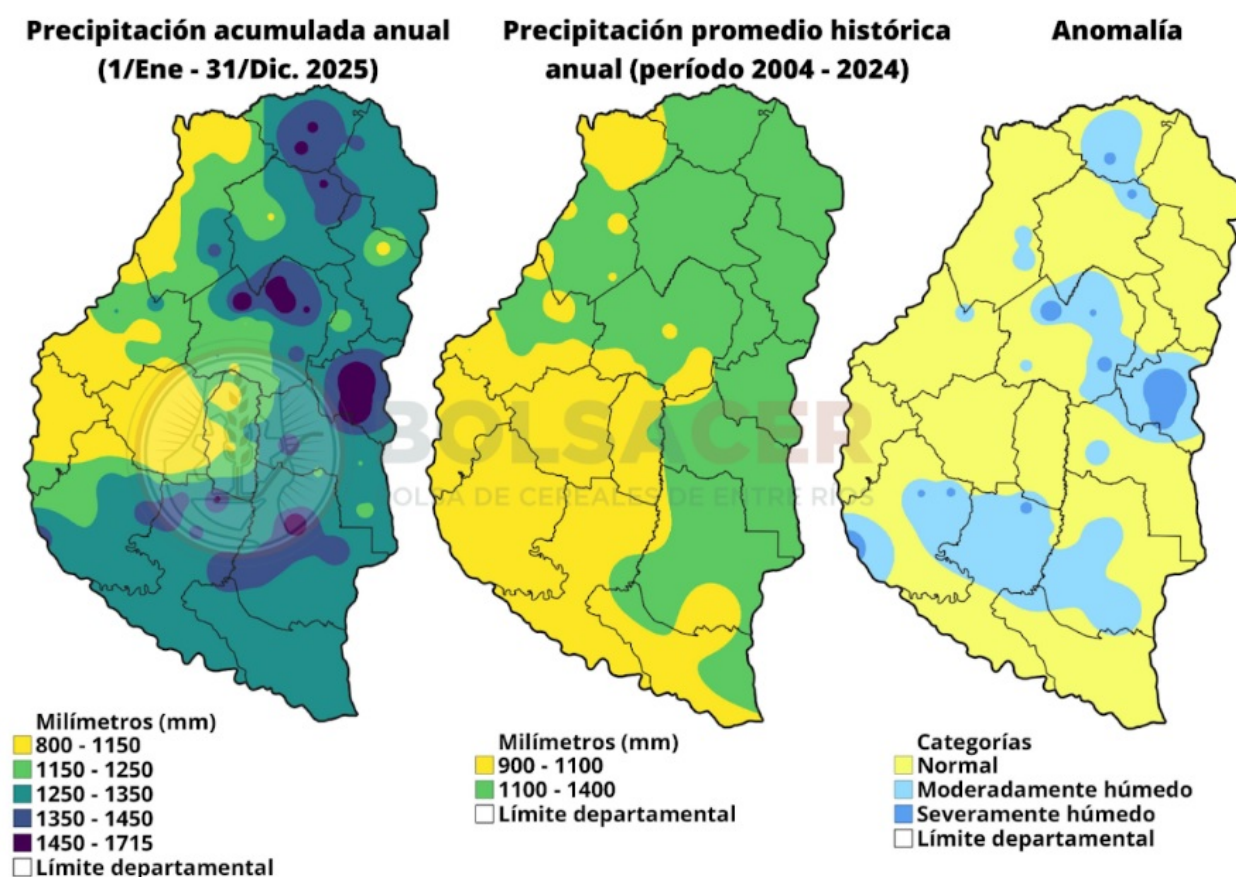


Figura 2: Precipitación acumulada anual del 2025, promedio histórico anual (2004–2024) y anomalía anual del 2025.

Sección: INFORME DE PRODUCCIÓN DE LINO - CAMPAÑA 2025/26

La Bolsa de Cereales de Entre Ríos da a conocer el informe correspondiente a la producción de lino en el ciclo 2025/26 en la provincia de Entre Ríos, Argentina.

La Bolsa de Cereales de Entre Ríos agradece a la red de colaboradores por toda la información brindada para la elaboración de esta publicación.

Para ver el informe completo presione el siguiente link:

[INFORME PRODUCCIÓN DE LINO – CAMPAÑA 2025/26](#)

Sección: COSECHA DE GIRASOL

La cosecha de girasol se inició en la provincia de Entre Ríos. La superficie total sembrada durante la campaña 2025/26 se estima en 24.350 ha.

Según lo informado por los colaboradores, en los últimos días el cultivo las elevadas temperaturas disminuyeron la humedad del grano significativamente favoreciendo el secado de los capítulos, por lo que se procederá a la aplicación de desecantes con el objetivo de homogeneizar la misma al momento de la cosecha.



Figura 1: Girasol. Dpto. La Paz. Ing. Agr. Edgardo Sosa.

Sección: CONDICIÓN DE SOJA DE PRIMERA

La soja de primera en la provincia de Entre Ríos alcanzaría una superficie cercana a las 400.000 ha para la campaña 2025/26.

El estado fenológico de los lotes relevados se encuentra comprendido entre V4 (cuatro nudos en tallo principal) y R1 (comienzo de floración).



Figura 1. Soja de primera. Dpto. Villaguay. Ing. Agr. Emiliano Medail

A nivel provincial, la condición del cultivo se distribuye de la siguiente manera:

Muy buena: 40 %

Buena: 53 %

Regular: 6 %

Mala: 1 %

La condición muy buena y buena, que en conjunto representa el 93 % de la superficie evaluada, corresponden a lotes con un adecuado stand de plantas, hileras que cerraron surco, perfiles hídricos bien provistos, siembras realizadas en fechas óptimas, ausencia de resiembras y buenos controles de malezas.

Por su parte, la condición regular y mala, que alcanza el 7 %, se asocia a sectores donde las plantas presentan síntomas de estrés hídrico, en algunos casos agravados por la presencia de plagas como arañuelas, trips y orugas defoliadoras que requirieron controles específicos. Esta situación se observa principalmente en el sur de la provincia, donde la disponibilidad de agua se encuentra en niveles muy ajustados.

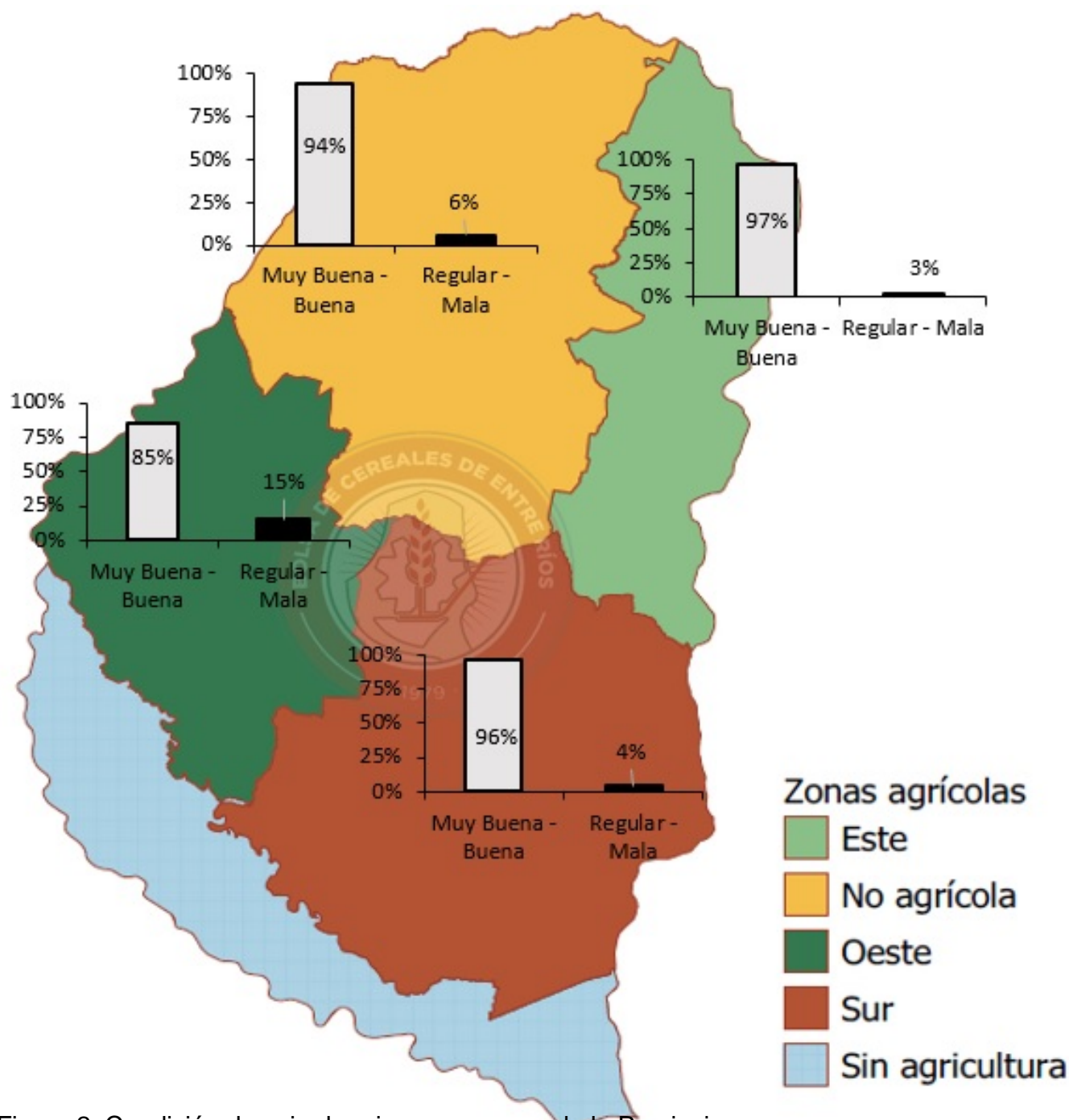


Figura 2: Condición de soja de primera por zona de la Provincia.

Sección: CONDICIÓN DE SOJA DE SEGUNDA

En la provincia de Entre Ríos, la soja de segunda alcanzaría una superficie estimada cercana a las 750.000 ha para la campaña 2025/26.

El estado fenológico de los lotes relevados se ubica entre VE (emergencia) y V8 (ocho nudos en el tallo principal).



Figura 1: soja de segunda. Gualaguaychú. Ing. Agr. Pablo Glagovsky

A nivel provincial, la condición del cultivo se distribuye de la siguiente manera:

Muy buena: 17 %

Buena: 62 %

Regular: 18 %

Mala: 3 %

En conjunto, las categorías muy buena y buena representan el 79 % de la superficie relevada, mientras que el 21 % restante presenta una condición regular a mala, superficie en la cual la resiembra fue generalizada. En los sectores norte y este de la provincia, la necesidad de resiembra estuvo principalmente asociada a las abundantes precipitaciones ocurridas durante y después de la siembra. Estas condiciones generaron excesos hídricos, favorecieron la aparición de patógenos de suelo (damping off) y provocaron el planchado del suelo. En contraste, en los sectores sur y oeste, la resiembra se vinculó a la escasa disponibilidad de agua en el perfil del suelo, como consecuencia de la falta de lluvias. En estas zonas, el cultivo presenta síntomas de estrés hídrico, intensificados por las altas temperaturas. En ambos casos, se observó que los lotes quedaron desuniformes, con un bajo stand de plantas.

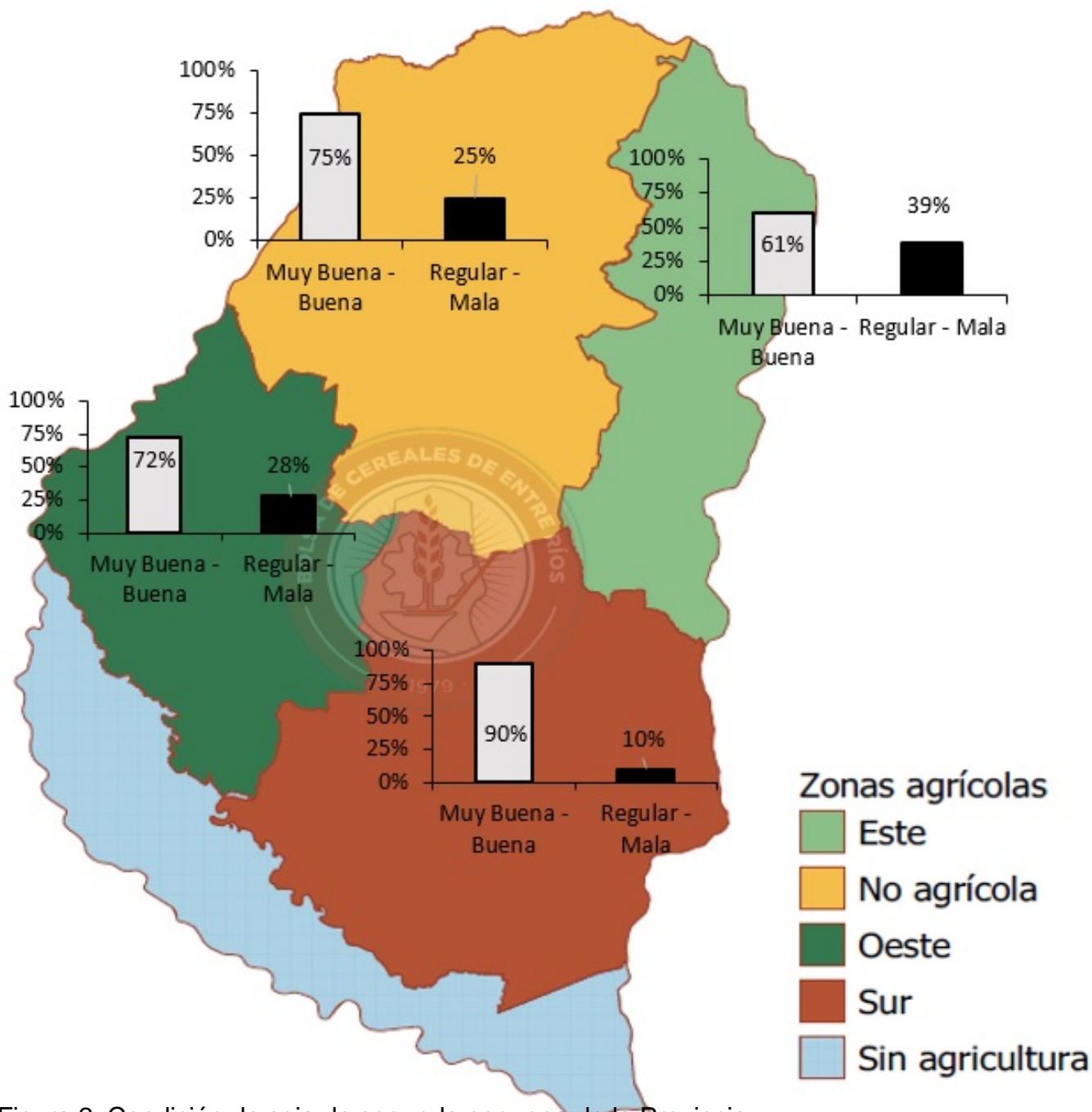


Figura 2: Condición de soja de segunda por zona de la Provincia.

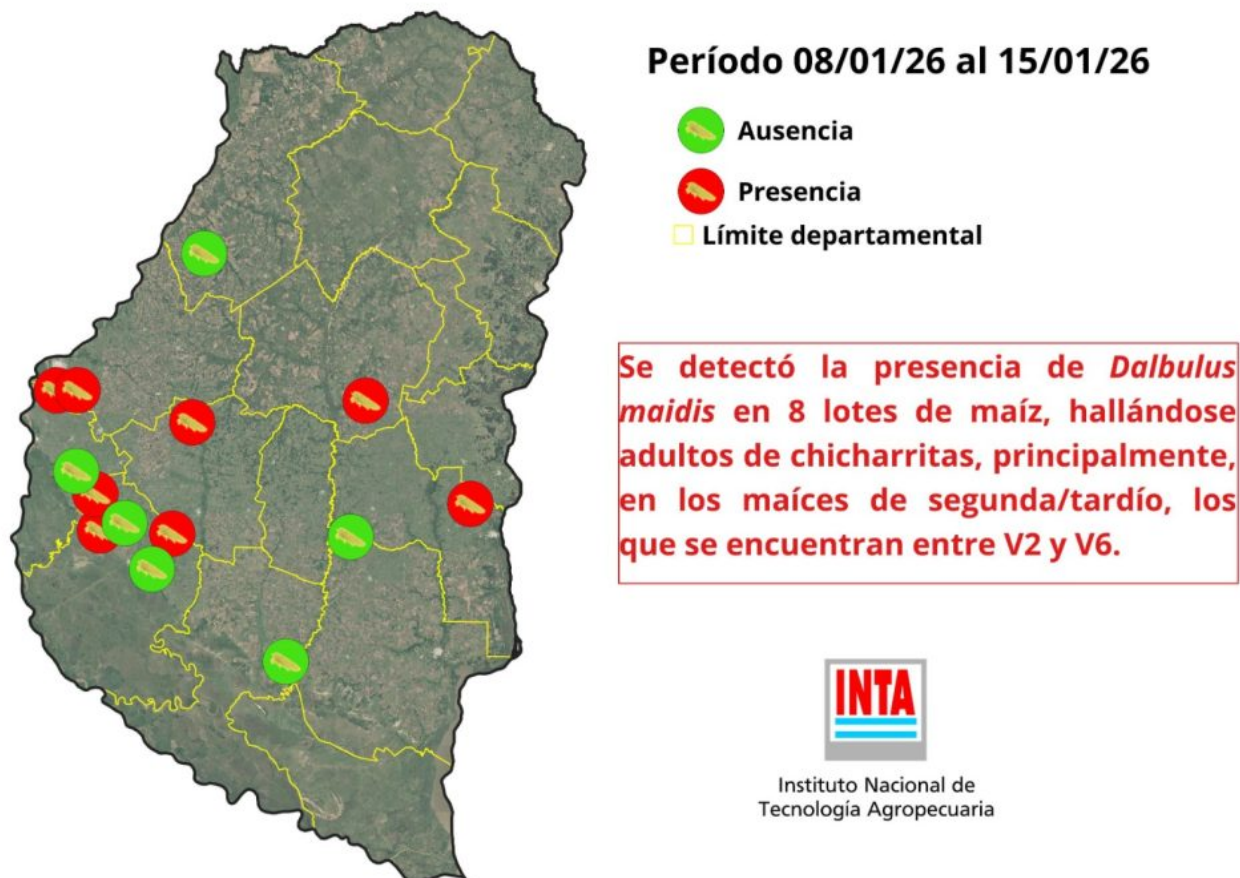
Sección: RED DE MONITOREO DE CHICHARRITA - INTA, CENTRO REGIONAL ENTRE RÍOS

Información sobre *Dalbulus maidis* en cultivos de maíz en Entre Ríos

RED DE MONITOREO DE CHICHARRITA -INTA, CENTRO REGIONAL ENTRE RÍOS

39^{no} INFORME- PERÍODO 8 al 15 de enero de 2026

Se detectó la presencia de *Dalbulus maidis* en 8 lotes de maíz, hallándose adultos de chicharritas, principalmente, en los maíces de segunda/tardío, los que se encuentran entre V2 y V6. En los sitios restantes de la provincia de Entre Ríos donde se realizan los monitoreos no se observaron chicharritas, coincidiendo, en la mayoría de los casos, con cultivos de maíz en estados reproductivos (Ver mapa).



A continuación, se detallan los estados fenológicos y los valores correspondientes a la densidad poblacional de adultos de chicharritas por planta (Tabla 1, observación directa, 50 plantas de maíz o 160 golpes de red). Además, se presentan datos provenientes de las capturas en trampas cromáticas adhesivas (Tabla 2), pertenecientes a profesionales del Círculo de Ingenieros Agrónomos de Victoria (CIAV), de la AER Victoria y de la EEA Paraná del INTA.

Tabla 1. Densidad de chicharrita por planta de acuerdo con el sitio monitoreado y el estado fenológico del cultivo de maíz.

Sitio	Estado Fenológico	Densidad (chicharrita/pl.)
C. del Uruguay	V2	0,23
María Grande	V3	0,06
Villaguay	V4	0,32
Paraná	V6	0,03
Gualeguay	V7	0
Diamante	V15	0
Gualeguaychú	R4-R5	0
La Paz	R4-R5	0

Tabla 2. Densidad de chicharrita por trampa cromática adhesiva de acuerdo con el sitio monitoreado o nombre del Establecimiento, cultivo y estado fenológico.

	Sitio	Cultivo-EF	Densidad (chicharrita/trampa)
Departamento Victoria	Don Bernardo	Maíz V6-V7	8
	San Carlos	Maíz V4	0
	San Francisco	Maíz V8	0
	Febre	Maíz V9	1
	La Querencia	Maíz R6	2
Departamento Paraná	EEA Paraná	Maíz V6	17

Ante esta situación se requiere:

- De acuerdo con los registros consignados en los párrafos anteriores, en Entre Ríos, los lotes de maíz de segunda o tardíos sembrados en la zona centro-este de la provincia presentaría una densidad poblacional de chicharrita por planta superior a los de la región oeste.
- Se sugiere intensificar los monitoreos, especialmente, en los lotes de maíz de segunda o tardío, a partir de la emergencia del cultivo hasta V8-V10.
- Seguir los Informes de la Red Nacional de Monitoreo mediante trampas cromáticas adhesivas (<https://www.argentina.gob.ar/red-nacional-de-monitoreo-informes>).

Sección: RESULTADOS ECONÓMICOS DE LA CAMPAÑA DE TRIGO 2025/26

Llegado el cierre de la campaña de trigo 2025/26, el Sistema de Información de la Bolsa de Cereales de Entre Ríos presenta el siguiente análisis sobre sus resultados económicos.

Para ver el informe completo presione el siguiente link:

[Resultados económicos de la campaña de trigo 2025/26](#)