

---

## INFORME SEMANAL N° 1212

Fecha: 2 de enero de 2026

Lluvias: PRECIPITACIÓN ACUMULADA DEL 24 AL 30 DE DICIEMBRE DEL 2025

Detalles: La jornada del domingo pasado, cerró el año pluvial de la provincia de ER, antes de que se instalen días con temperaturas muy elevadas, las cuales se fueron asentando como la primera ola de calor de la temporada. Algunas precipitaciones menores también habían sumado en la madrugada de Navidad, pero en forma de eventos dispersos y menores.

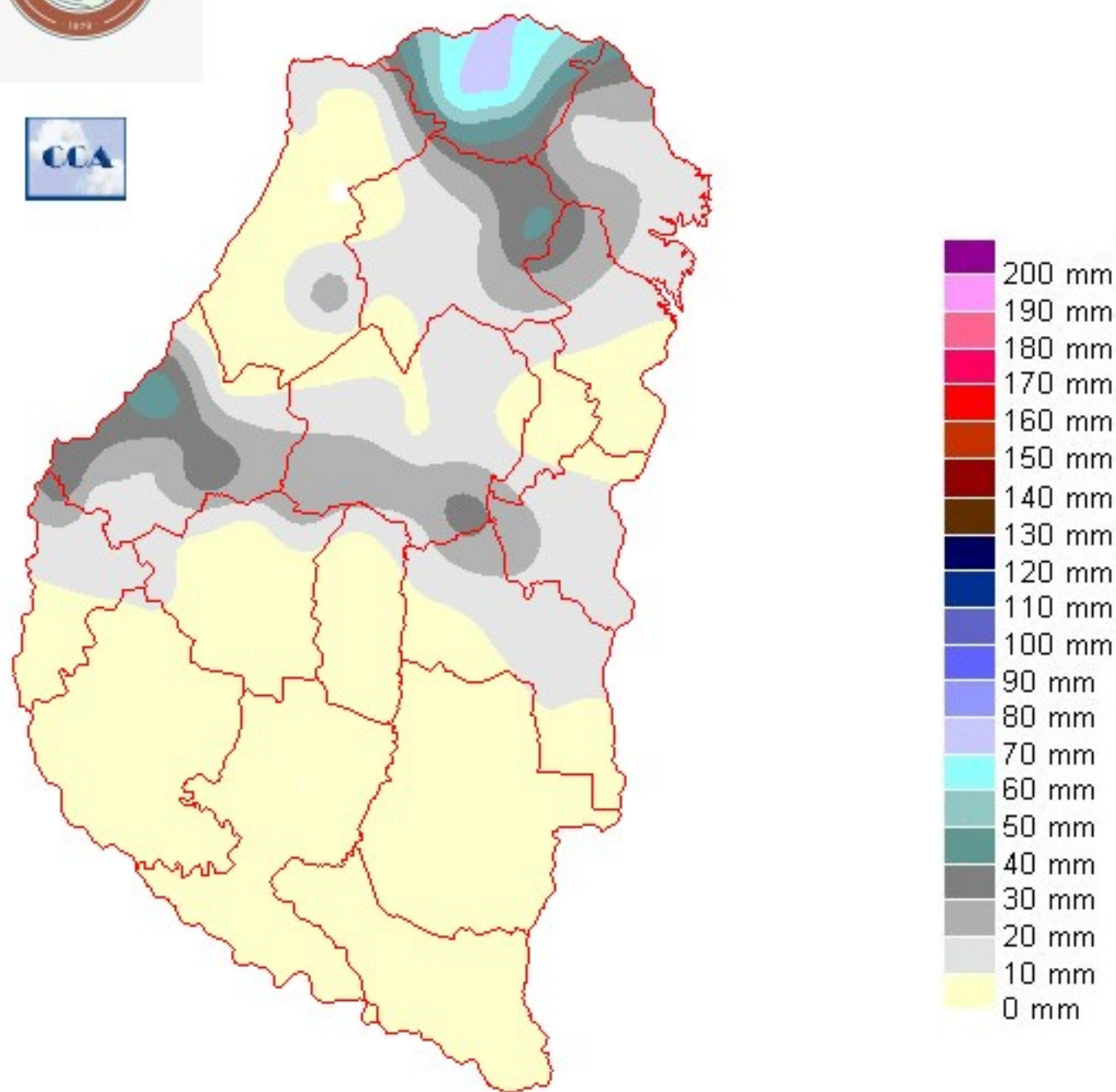
Como queda claro en el mapa, el departamento Feliciano y el noreste de Federal recibieron milimetrajes mas generosos, pero a la vez, se dieron algunas lluvias más importantes en un corredor central, sobre todo en zonas de Paraná. En el resto del territorio, las lluvias fueron raleadas y sumaron en forma modesta, en general con techo en los diez milímetros. Con este comportamiento pluvial se consolidó el notable gradiente de lluvias entre el sudeste provincial y el norte de la provincia, con los departamentos del sudeste apenas completando el diez por ciento de las lluvias que sumaron en el norte.

A lo largo de diciembre ya lo hemos venido describiendo, la franja norte se mantuvo acoplada al comportamiento del litoral y de la Mesopotamia norte, con una dinámica en la oferta de agua que se apocaba sobre el centro y se volvía muy deficitaria en el sudeste. Si bien es posible analizar que la oferta de agua quedó algo corta en otras áreas del sur, el patrón seco más riguroso claramente quedó instalado en el sudeste de a provincia.

En este comienzo de enero, vemos un cambio de circulación, con una mezcla de aire un poco mas fresca, con menos aire tropical, lo cual define valores de humedad mas bajo en el ambiente y en consecuencia presenta una limitación para el regreso de las precipitaciones. No se descartan eventos raleados en forma de chaparrones convectivos vespertinos o nocturnos, pero estos son mecanismos discrecionales, algo que no podemos considerar para hacer un análisis de la oferta de agua a gran escala. Estamos transitando el típico momento riguroso de la campaña, donde suele faltar agua y las temperaturas no ayudan demasiado.



## PRECIPITACIÓN ACUMULADA 24/12/25 al 30/12/25 (9hs 31/12)



---

## Reservas: ESTADO DE LAS RESERVAS AL 31 DE DICIEMBRE DEL 2025

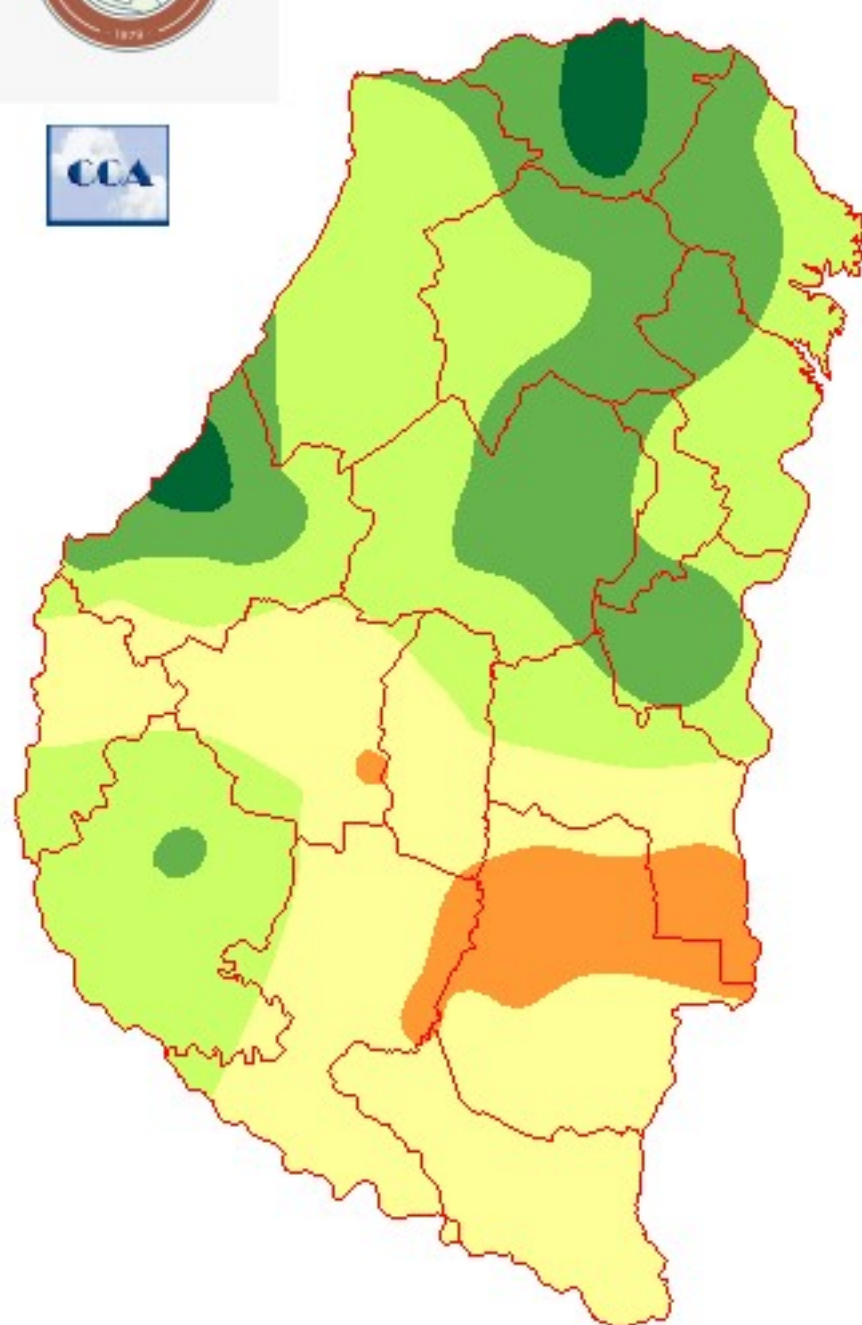
Detalles: El balance hídrico ya detecta con mayor claridad zonas en sequía. Esto, hasta la semana pasada estaba apenas insinuado, sin embargo, tiene una lógica irreductible para el sudeste de la provincia donde apenas se han cargado treinta o cuarenta milímetros durante diciembre. Es posible incluso, que luego de las tres o cuatro jornadas tan rigurosas con que terminó diciembre, la escasez de reservas se defina como sequia en otros puntos de la provincia. El departamento Victoria, queda a resguardo, como resultado de una mejor suma pluvial en el cierre del año. Sobre el centro norte de la provincia, las reservas son variadas, con zonas más sobradas.

La situación hídrica actual, no deja de tener cercanía con lo esperado para la época del año. Es la época de mayor presión sobre las reservas, solo atendiendo razones vinculadas al clima de escala regional, es un aumento de la exigencia atmosférica que remite a cuestiones determinísticas, menos azarosas y donde es razonable esperar un tránsito mucho más exigente. No es el fenómeno La Niña, el que esta presionando al sudeste provincial. Si bien sigue siendo un indicador presente, es altamente improbable que su influencia esté siendo un argumento relevante. Gran parte del NEA, el litoral y el centro norte de la Mesopotamia han cerrado diciembre, duplicando -al menos-, los valores normales de precipitación.

Como siempre que se dan estas coyunturas, los cultivos que están en floración sufren las consecuencias, pero el patrón de reservas esta dentro de lo esperado. Habrá que esperar hasta el jueves o viernes de la semana próxima para ver si el centro este de la región pampeana comienza a ingresar en una zona de lluvias mas satisfactoria, la cual por el momento se ve mas disponible hacia el oeste. Recordemos que el año pasado, el cierre de diciembre y la primera quincena de enero fueron muy difíciles para la provincia. Es posible que debamos lidiar con faltantes pluviales en la primera quincena, apelando a la disponibilidad de reservas profundas.



## ESTADO DE LAS RESERVAS al 31/12/25



METODO  
FORTE LAY

---

## Sección: INFORME PRODUCCIÓN DE BRASSICÁCEAS – CAMPAÑA 2025/26

La Bolsa de Cereales de Entre Ríos da a conocer el informe correspondiente a la producción de “Brassicaceas” (Colza, Carinata y Camelina) en el ciclo 2025/26 en la provincia de Entre Ríos, Argentina.

La Bolsa de Cereales de Entre Ríos agradece a la red de colaboradores por toda la información brindada para la elaboración de esta publicación.

Para ver el informe completo presione el siguiente link:

[INFORME PRODUCCIÓN DE BRASSICÁCEAS – CAMPAÑA 2025/26](#)

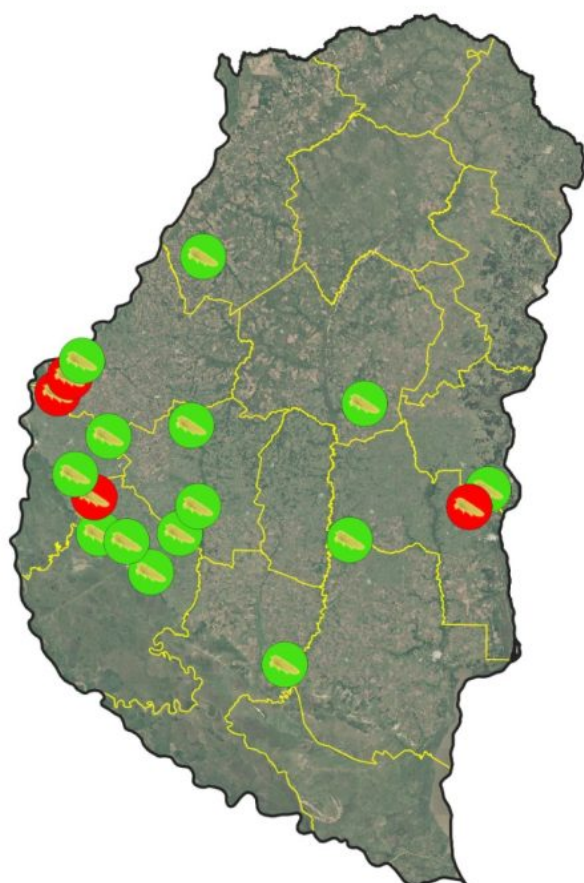
## Sección: RED DE MONITOREO DE CHICHARRITA - INTA, CENTRO REGIONAL ENTRE RÍOS

**Información sobre *Dalbulus maidis* en cultivos de maíz en Entre Ríos**




**RED DE MONITOREO DE CHICHARRITA -INTA, CENTRO REGIONAL ENTRE RÍOS**

**38<sup>vo</sup> INFORME- PERÍODO 29 al 31 de diciembre de 2025**

**Se detectó la presencia de *Dalbulus maidis* en 4 lotes de maíz de segunda/tardío, los que se encuentran en los primeros estados vegetativos (V2-V3).** En los sitios restantes de la provincia de Entre Ríos donde se realizan los monitoreos no se observaron chicharritas, coincidiendo, en la mayoría de los casos, con cultivos de maíz en estados reproductivos (Ver mapa).



**Período 29/12/25 al 31/12/25**

-  Ausencia
-  Presencia
-  Límite departamental

Se detectó la presencia de *Dalbulus maidis* en 4 lotes de maíz de segunda/tardío, los que se encuentran en los primeros estados vegetativos (V2-V3). En los sitios restantes de la provincia de Entre Ríos donde se realizan los monitoreos no se observaron chicharritas, coincidiendo, en la mayoría de los casos, con cultivos de maíz en estados reproductivos.



Instituto Nacional de  
Tecnología Agropecuaria

A continuación, se detallan los estados fenológicos y los valores correspondientes a la densidad poblacional de adultos de chicharritas por planta (Tabla 1, observación directa, 50 plantas de maíz o 160 golpes de red). Además, se presentan datos provenientes de las capturas en trampas cromáticas adhesivas (Tabla 2), pertenecientes a profesionales del Círculo de Ingenieros Agrónomos de Victoria (CIAV) y de la EEA Paraná del INTA.



**Tabla 1.** Densidad de chicharrita por planta de acuerdo con el sitio monitoreado y el estado fenológico del cultivo de maíz.

Sitio	Estado Fenológico	Densidad (chicharrita/pl.)
C. del Uruguay	V2	0,080
Paraná	V2	0,004
Diamante	V10	0
Gualeduaychú	R3	0
Gualeduay	R3-R4	0
Paraná	R4	0
María Grande	R4	0
Nogoyá	R4	0
Villaguay	R4	0
Colón	R5	0
Crespo	R5	0
La Paz	R4	0

**Tabla 2.** Densidad de chicharrita por trampa cromática adhesiva de acuerdo con el sitio monitoreado o nombre del Establecimiento, cultivo y estado fenológico.

	Sitio	Cultivo-EF	Densidad (chicharrita/trampa)
<b>Departamento Victoria</b>	Don Bernardo	Maíz V3	8
	San Carlos	Maíz R3-R4	0
	El Mambú	Maíz R4	0
	Febre	Maíz R4-R5	0
	La Querencia	Maíz R4-R5	0
<b>Departamento Paraná</b>	EEA Paraná	Maíz V2	8

Ante esta situación se requiere:

- **Intensificar los monitoreos en los lotes de maíz de segunda o tardío, a partir de la emergencia del cultivo. De acuerdo con los registros consignados en los párrafos anteriores, en Entre Ríos, la presencia de chicharritas se asocia a cultivos de maíz que se encuentran en estados vegetativos tempranos.**
- Seguir los Informes de la Red Nacional de Monitoreo mediante trampas cromáticas adhesivas (<https://www.argentina.gob.ar/red-nacional-de-monitoreo-informes>).

Durante el mes de diciembre, en la provincia se comercializaron 179.847 toneladas de maíz, 72.865 toneladas de soja y 336.005 toneladas de trigo.

El último mes del año estuvo marcado por una alta intensidad de operaciones, donde la presión física de la cosecha fina predominó. El trigo mantuvo un ritmo sostenido, con un impulso marcado en la segunda quincena, donde previo a las fiestas, el día 19 de diciembre se operaron 48.380 toneladas en una sola jornada. Las operaciones mantuvieron su inercia incluso después de Navidad, registrando otra jornada fuerte de más de 24.500 toneladas el día 26, lo que confirma que la necesidad de concretar las operaciones primó sobre el receso de fin de año.

Por su parte, el maíz exhibió un gran aumento de operaciones respecto a noviembre (+127%) pero con una volatilidad marcada. El cereal mostró un impulso en las operaciones en la tercera semana del mes, donde el pico máximo de operaciones se alineó con el resto de los cultivos el día 26 (15.165 toneladas). La soja, con una posición marginal en las ventas, ejecutó dos movimientos de venta puntuales: uno el día 12 y otro el día 26, ambos oscilando entre las 10.700 y 10.800 toneladas.

En la Figura 1 se muestran las ventas acumuladas en toneladas durante el mes y las comercializadas durante cada semana.

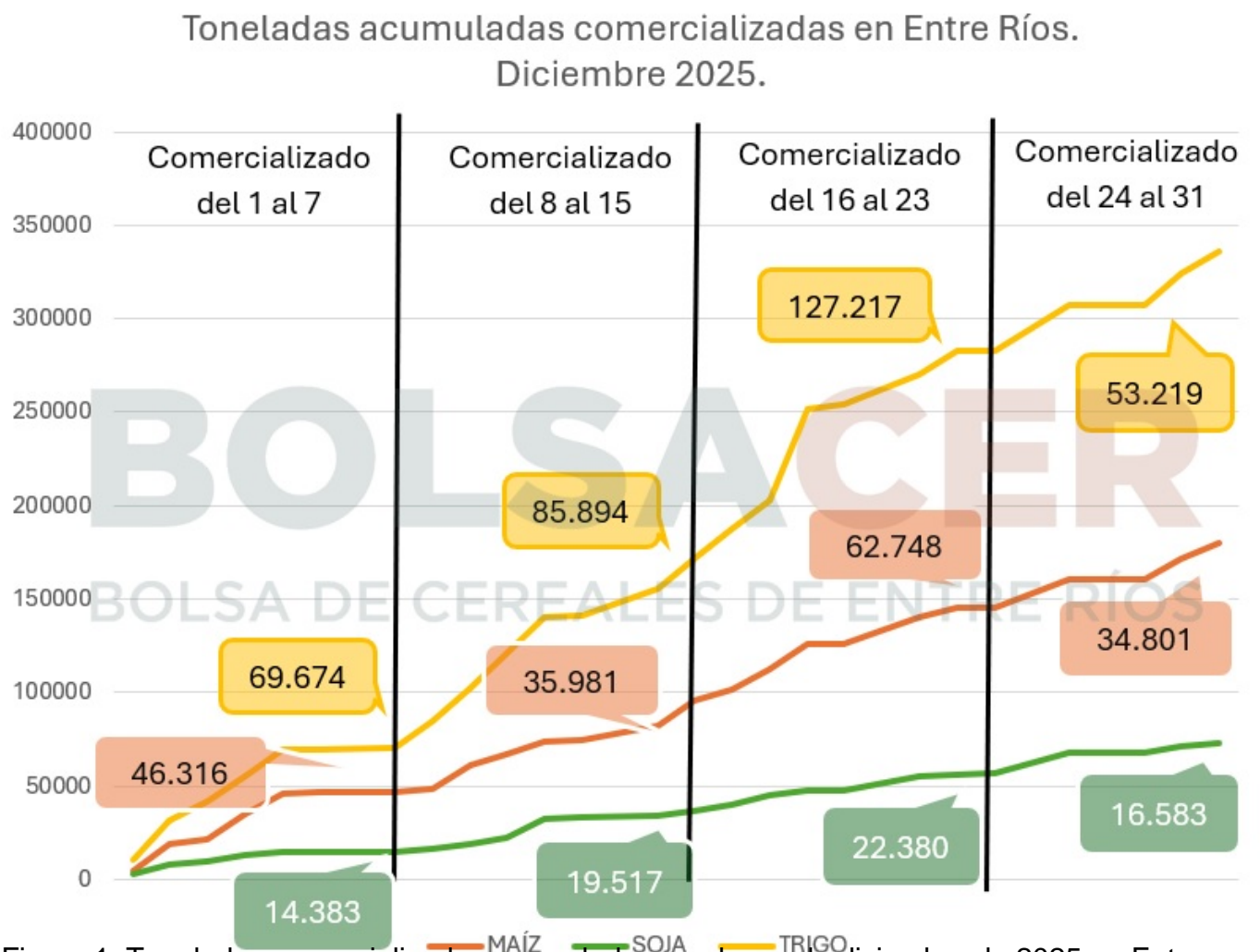


Figura 1. Toneladas comercializadas acumuladas en el mes de diciembre de 2025 en Entre



---

Ríos. Fuente: BOLSACER en base a SIO Granos.