
INFORME SEMANAL N° 1210

Fecha: 18 de diciembre de 2025

Lluvias: PRECIPITACIÓN ACUMULADA DEL 10 AL 16 DE DICIEMBRE DEL 2025

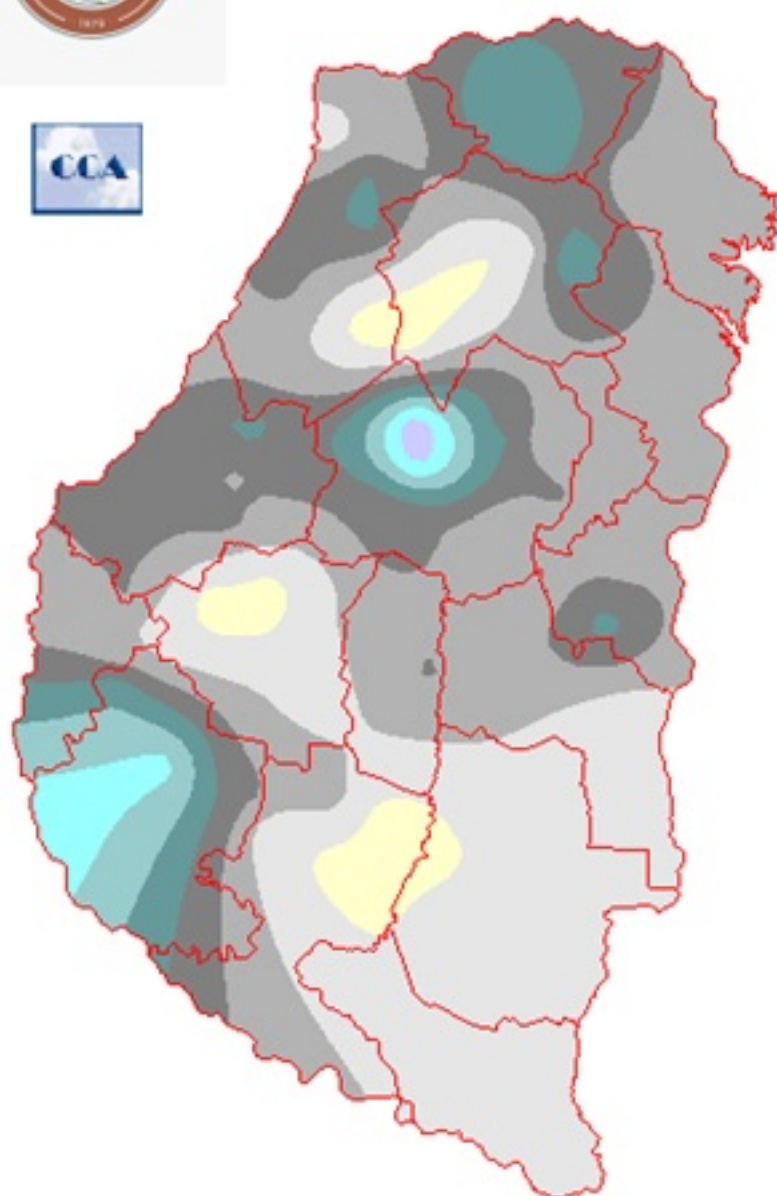
Detalles: Las lluvias de la última semana, se presentaron en forma irregular, con una dispersión propia de lluvias veraniegas, con dinámica convectiva, ascensos de aire forzados por procesos que no se vinculan a pasajes frontales con fuertes cambios de masa de aire. Esto que se está viendo en ER, viene siendo similar en otros sectores de la región pampeana, con el sudoeste de CB y LP mucho más crítico en cuanto a los salteos.

Como se observa en el mapa, se dieron máximos en escala reducida, los más importantes sobre el noroeste de Villaguay y otro en la zona de influencia de Victoria, que rápidamente se diluye en otros sectores del sur provincial. Aparecen zonas con acumulados razonables para una semana de diciembre, del orden de los treinta milímetros, pero esto se alterna con zonas bastante más deficitarias, donde apenas se han sumado diez milímetros. Esto es algo que podemos detectar más desde Nogoyá hacia el sudeste provincial y en algunas zonas de Federal.

Del domingo para el lunes, las lluvias fueron generadas por una onda frontal con posterior cambio de masa de aire. Esto ha reducido la exigencia atmosférica, estabilizando la masa de aire hasta la jornada de hoy. Se viene recomponiendo una fuerte circulación de aire del sector noreste, lo cual irá reorganizando la carga de humedad en las capas bajas de la atmósfera. Se espera que un frente caliente descienda desde el centro de la Mesopotamia cambiando del viernes para el sábado. Esta perturbación será muy activa en la parte norte del litoral, sobre todo centro norte de SF, sur de Corrientes y el norte de ER. Este sector provincial se mantendrá como el mejor provisto, incluso con lluvias que ya pueden resultar perjudiciales. Las precipitaciones decantarían con un volumen aceptable por los departamentos del oeste hacia el sur, pero tendrían un comportamiento más modesto sobre la franja este. No se espera un cambio significativo en las condiciones ambientales.



PRECIPITACIÓN ACUMULADA 10/12/25 al 16/12/25 (9hs 17/12)



Reservas: ESTADO DE LAS RESERVAS AL 17 DE DICIEMBRE DEL 2025

Detalles: De acuerdo al comportamiento pluvial que venimos observando, es natural que el balance hídrico venga manteniendo una diferenciación entre el norte y el sur, con una rápida transición de reservas adecuadas a escasas en la zona central. Solo el departamento Victoria logró un beneficio pluvial que le permite reinsertarse en un escalón más alto de las reservas. Como siempre mencionamos, es muy posible que las zonas que quedan dentro de la categoría escasa, no presenten una situación crítica para los cultivos, pero define un escenario de mayor riesgo en el tránsito de esta última parte del año, quedando más vulnerable a algún salteo en la primera quincena de enero.

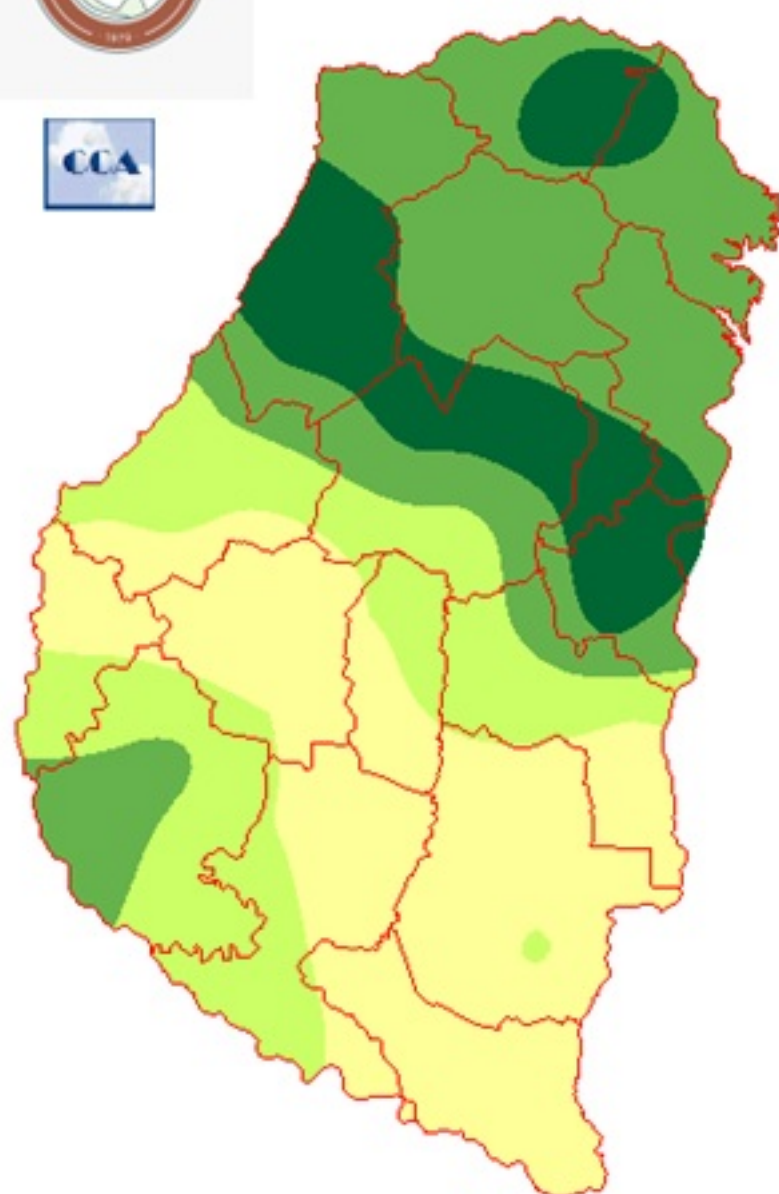
Partiendo de esta condición de humedad, los aportes pluviales que puedan llegar durante este fin de semana cobran mucha importancia. Al mismo tiempo, los pronósticos no están alineando las necesidades hídricas con la distribución de agua. En general, volvería a darse el máximo pluvial del centro para el norte y si bien las lluvias lograrían plena cobertura, es poco probable que los acumulados alcancen cincuenta milímetros o más en la franja sur. La recomposición de este fin de semana puede hacer crecer el área de reservas regulares/adecuadas en el sur, pero a la vez, es muy probable que reaparezcan los excesos hídricos en el norte provincial.

El sur de la provincia viene acoplado al comportamiento pluvial de la zona núcleo central, donde las lluvias de diciembre no vienen siendo las más efectivas, aparecen, pero con niveles que no logran compensar las pérdidas del balance hídrico. El litoral se viene manteniendo como el área con mayor recurrencia de lluvias abundantes.

Proyectando el resto del mes de diciembre, se presenta un nivel de actividad que puede considerarse satisfactorio. Si bien hay dispersión en la oferta de agua, no se están dando períodos extendidos sin que se observen lluvias. Están recirculando las masas de aire húmedo, con ondas frontales semanales.



ESTADO DE LAS RESERVAS al 17/12/25



METODO
FORTE LAY

Sección: COSECHA DE TRIGO

En la provincia de Entre Ríos finalizó la cosecha de trigo correspondiente al ciclo 2025/26, sobre una superficie cultivada de 729.900 hectáreas.

El rendimiento promedio provincial se ubicó en torno a los 4.200 kg/ha, lo que representa un incremento interanual del 32 % (1.014 kg/ha). Asimismo, en comparación con el promedio del último lustro, se observa una mejora del 26 % (864 kg/ha).

En función de estos resultados, la producción total de trigo se estima en 3.068.580 toneladas.

En los próximos días, la Bolsa de Cereales de Entre Ríos dará a conocer el informe oficial correspondiente a la producción de trigo del ciclo 2025/26.

Sección: CONDICIÓN DE MAÍZ DE PRIMERA

Las primeras estimaciones indican que la superficie implantada con maíz de primera en la provincia de Entre Ríos alcanzaría las 430.000 ha en el ciclo 2025/26.

En cuanto al estado fenológico, los lotes se encuentran mayoritariamente entre VT (panojamiento) y R3 (grano lechoso). En consecuencia, una proporción significativa del área cultivada transita actualmente su período crítico, correspondiente a ± 15 días alrededor de la floración.

Cabe destacar que, durante las últimas semanas, las precipitaciones se han caracterizado por una marcada heterogeneidad espacial. Mientras que en el centro-norte de la provincia se registraron acumulados superiores al promedio histórico, el sector oeste presentó valores cercanos a la normalidad. En contraste, el extremo sudeste mostró registros de precipitación por debajo de los valores normales para la época.

A nivel provincial, la condición general del cultivo de maíz se distribuye de la siguiente manera:

Muy buena: 41 %

Buena: 43 %

Regular: 16 %

En función de estos valores, se observa que, en los últimos 15 días, la proporción de lotes en condición buena a muy buena experimentó una caída de 12 puntos porcentuales, pasando del 96 % al 84 %.

La Figura 1 presenta la condición del cultivo por zonas, donde se evidencia que el sector sur exhibe la menor proporción de lotes en condición buena a muy buena y apenas alcanzó el 66 %. Es importante señalar que, esta región concentra aproximadamente el 43 % del área de maíz de primera, de acuerdo con el promedio del último lustro. Asimismo, el sector sur registró una disminución quincenal del 29 % en la condición buena a muy buena.

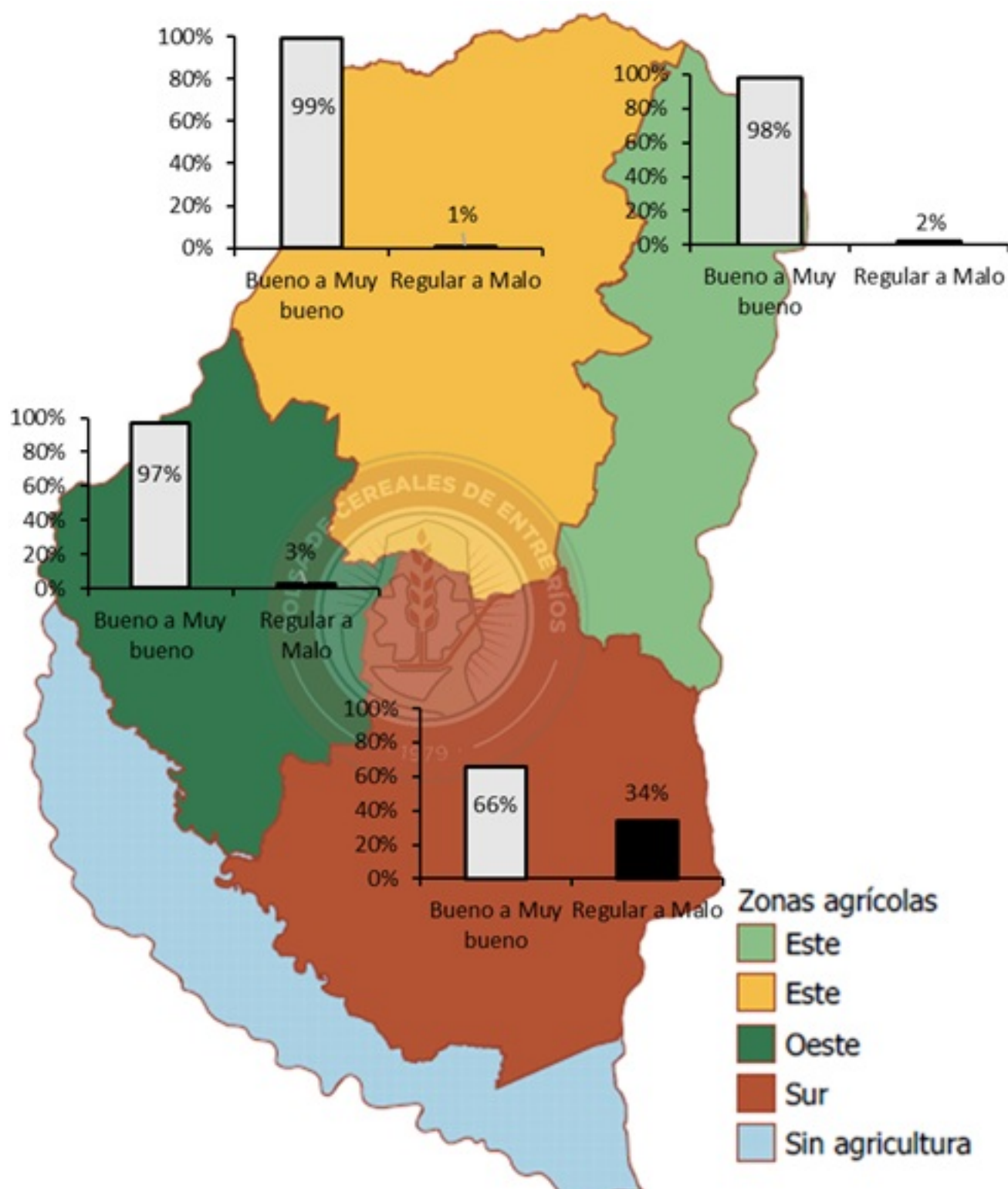


Figura 1: Condición del cultivo de maíz de primera por zonas en la provincia de Entre Ríos.

Los colaboradores del sector sur informan que la situación es evaluada como muy compleja. El escenario actual resulta crítico, con expectativas de rendimiento que difícilmente superen los 5.000 kg/ha, donde el cultivo ha perdido las hojas basales por el estrés hídrico. La única posibilidad de revertir parcialmente este panorama estaría asociada a la ocurrencia, en el corto plazo, de precipitaciones significativas que permitan una recuperación parcial del cultivo. En la Figura 2 se observa la situación de lotes ubicados al Oeste de la ciudad de Urdinrain en el departamento Gualguaychú, sector donde las precipitaciones han sido muy inferiores al resto del territorio.



Figura 2: Lote de maíz en al Oeste de la ciudad de Urdinarrain (Dpto. Gualeguaychú).
Gentileza: Ing. Agr. Renzo Tomazzi.

En la Figura 3 se detalla la condición del maíz a igual fecha para los ciclos 2020/21 a 2024/25, en comparación con el ciclo 2025/26. Al día de la fecha, la condición buena a muy buena del ciclo 2025/26 abarca el 84 % del área, superando a los ciclos 2021/22 y 2022/23, que presentaban valores entre el 24 % y el 51 %, pero ubicándose por debajo del resto de los años analizados, que se posicionaban entre el 93 % y el 96 %.

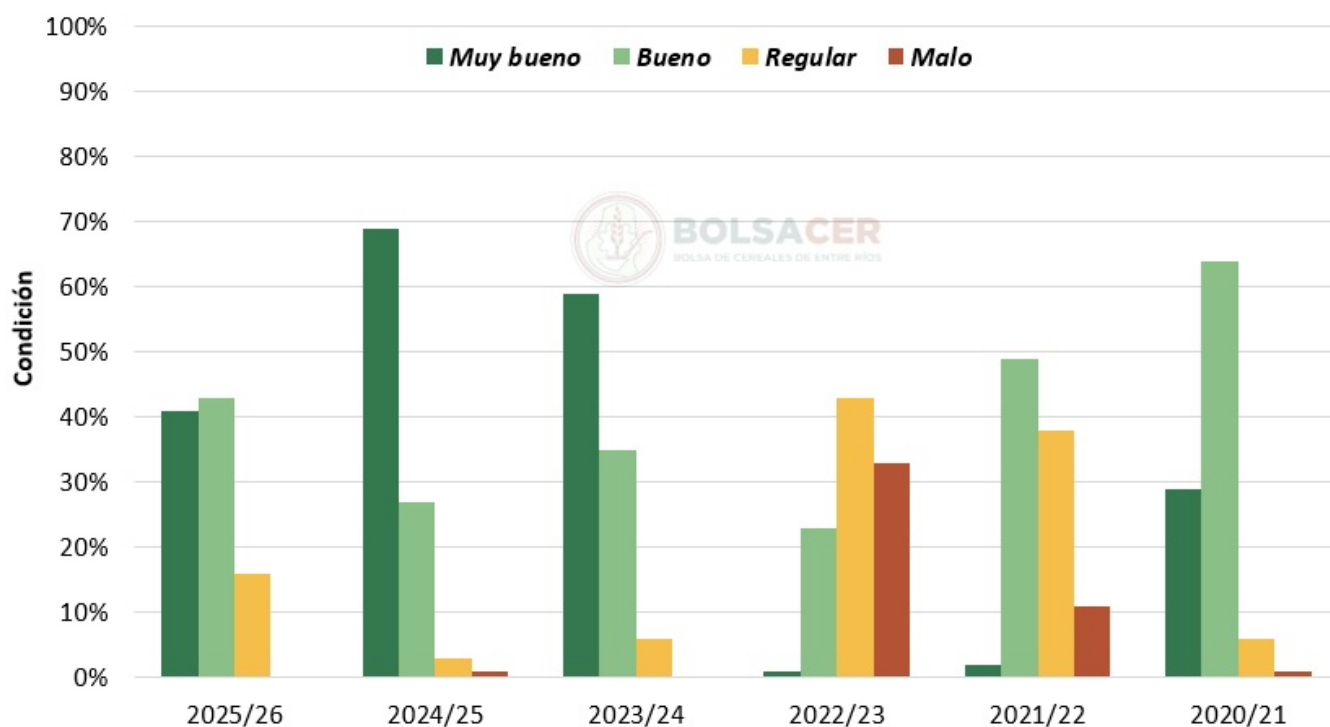


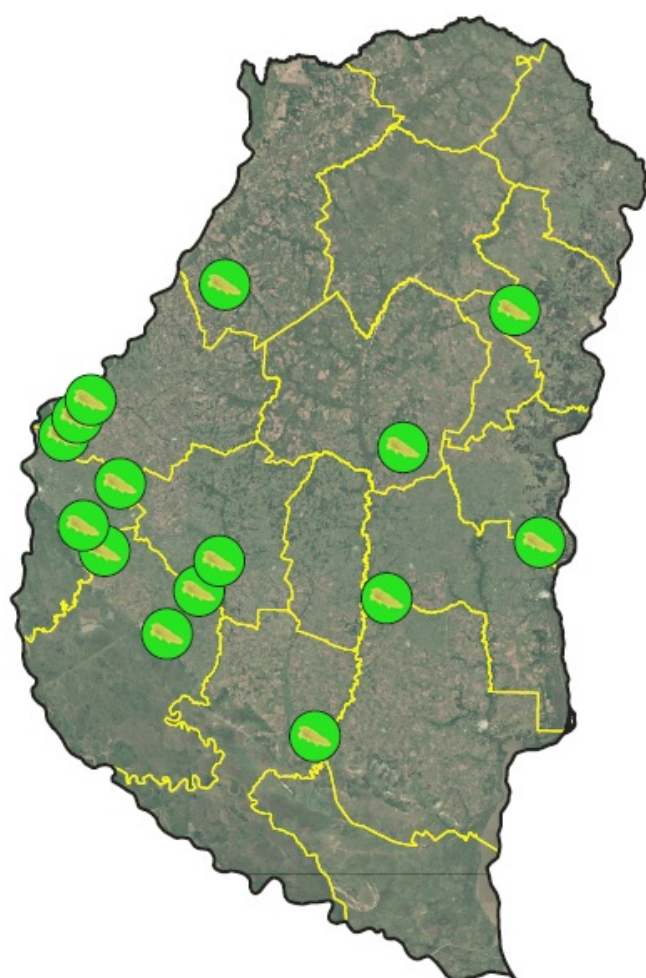
Figura 3: Condición del maíz de primera a mediados de diciembre entre los ciclos 2020/21 al 2025/26 en la provincia de Entre Ríos.

Sección: RED DE MONITOREO DE CHICHARRITA - INTA, CENTRO REGIONAL ENTRE RÍOS

Información sobre *Dalbulus maidis* en cultivos de maíz en Entre Ríos

37^{mo} INFORME- PERÍODO 12 al 17 de diciembre de 2025

No se detectó la presencia de *Dalbulus maidis* en los 15 lotes de maíz de la provincia de Entre Ríos, donde se realizan los monitoreos mediante observación directa y trampas cromáticas adhesivas (ver mapa).



Período 12/12/25 al 17/12/25



Ausencia



Límite departamental

No se detectó la presencia de *Dalbulus maidis* en los 15 lotes de maíz de la provincia de Entre Ríos, donde se realizan los monitoreos mediante observación directa y trampas cromáticas adhesivas.



Instituto Nacional de
Tecnología Agropecuaria

A continuación, se detallan los estados fenológicos y los valores correspondientes a la densidad poblacional de adultos de chicharritas por planta (Tabla 1, observación directa, 50 plantas de maíz). Además, se presentan datos provenientes de las capturas en trampas cromáticas adhesivas (Tabla 2), pertenecientes a profesionales del Círculo de Ingenieros Agrónomos de Victoria (CIAV) y de la EEA Paraná del INTA.

Tabla 1. Densidad de chicharrita por planta de acuerdo con el sitio monitoreado y el estado fenológico del cultivo de maíz.

Sitio	Estado Fenológico	Densidad (chicharrita/pl.)
Concordia	R1	0
Gualeguaychú	VT-R1	0
Gualeguay	R2	0
Paraná	R2	0
Nogoyá	R2	0
María Grande	R2	0
Villaguay	R3	0
Diamante	R3	0
Colón	R3	0
Crespo	R2-R3	0
La Paz	R4	0

Tabla 2. Densidad de chicharrita por trampa cromática adhesiva de acuerdo con el sitio monitoreado o nombre del Establecimiento, cultivo y estado fenológico.

	Sitio	Cultivo-EF	Densidad (chicharrita/trampa)
Departamento Victoria	Febre	Maíz R3	0
	San Carlos	Maíz R2	0
	Don Bernardo	Maíz R2-R3	0
Departamento Paraná	EEA Paraná	Maíz R2	0

Ante esta situación se requiere:

- Seguir los Informes de la Red Nacional de Monitoreo mediante trampas cromáticas adhesivas (<https://www.argentina.gob.ar/red-nacional-de-monitoreo-informes>).
- Intensificar los monitoreos en los lotes de maíz de segunda o tardío, a partir de la emergencia del cultivo.

Sección: CONDICIÓN DE GIRASOL

En la provincia de Entre Ríos, el área cultivada con girasol en el ciclo 2025/26 se estima en aproximadamente 24.350 ha.

En cuanto al estado fenológico, los colaboradores reportan la presencia de lotes que se encuentran desde floración hasta el final de la etapa de llenado de granos.

Asimismo, informan que en los lotes más avanzados está previsto iniciar la aplicación de desecantes con el objetivo de agilizar la cosecha durante la primera quincena de enero de 2026.

Finalmente, señalan que las perspectivas de rendimiento son favorables, aunque se ubicarían por debajo de los registros de la campaña anterior, cuando en algunos sitios se alcanzaron rendimientos excepcionalmente elevados.

Sección: SIEMBRA DE MAÍZ TARDÍO

En la provincia de Entre Ríos se inició la siembra de maíz tardío y de segunda. Las primeras proyecciones indican que la superficie podría alcanzar unas 20.000 ha. Cabe recordar que, en el ciclo 2024/25, el área sembrada fue de 11.350 ha, lo que implicaría un incremento interanual del 76 %. Si bien este aumento resulta significativo en términos relativos, en valores absolutos representa aproximadamente 8.650 ha adicionales.

Asimismo, los colaboradores señalan que el retraso en la siembra de soja de segunda, principalmente en el centro y norte de la provincia, como consecuencia de los excesos hídricos, podría favorecer una expansión del área de maíz, incluso en lotes que inicialmente no estaban contemplados para este cultivo.

Sección: COMERCIALIZACIÓN DE LOS PRINCIPALES CULTIVOS EN ENTRE RÍOS EN LA PRIMERA QUINCENA DE DICIEMBRE 2025

Durante la primera quincena de diciembre, en la provincia se comercializaron 93.381 toneladas de maíz, 40.537 toneladas de soja y 179.097 toneladas de trigo.

La primera quincena del último mes del 2025 exhibió una actividad comercial dominada por la presión física de la cosecha fina, donde el trigo consolidó su tendencia alcista mostrando un volumen sostenido y creciente, promediando las 17.800 toneladas diarias. El maíz mostró un comportamiento volátil alternando días de alto volumen con jornadas de menor actividad, con un promedio diario de 9.000 toneladas comercializadas. Por otro lado, la soja mantuvo una posición marginal en la comercialización de granos, con operaciones promedio de 3.000 toneladas, aunque registró un salto discreto extraordinario el día 12 de diciembre, donde se operaron casi 11.000 toneladas en un solo día.

En la Figura 1 se muestran las ventas acumuladas en toneladas durante esta primera quincena y las comercializadas durante cada semana.

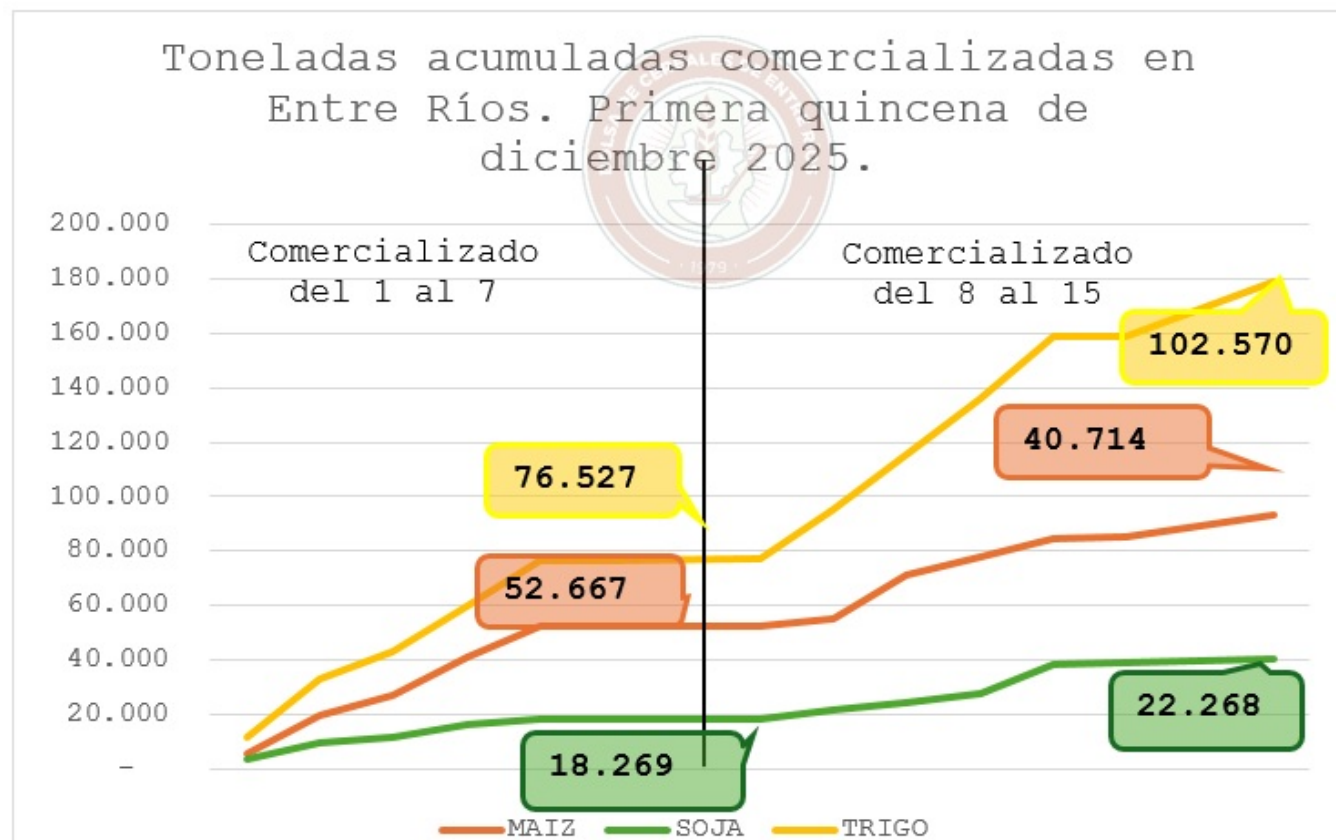


Figura 1. Toneladas comercializadas acumuladas en la primera quincena de diciembre de 2025 en Entre Ríos. Fuente: BOLSACER en base a SIO Granos.

Las ventas de maíz en la provincia, durante la primera quincena, promediaron los \$272.300, las de trigo \$239.000 y las de soja \$483.400.

El mes estuvo marcado por una nueva baja a las alícuotas de retenciones, oficializada mediante el Boletín Oficial el viernes 12. Sin embargo, al analizar la dinámica de precios, no se observan grandes movimientos en los precios, mientras que el tipo de cambio mostró una mínima tendencia bajista con un leve retroceso del 0,8%.

En el caso del trigo, inició diciembre en \$237.800 y, si bien se comportó de manera irregular durante las dos primeras semanas del mes, muestra una tendencia alcista que posicionó al cereal \$246.600 al cierre de la quincena implicando una suba nominal del 3,7%, en un contexto de dólar a la baja justo en un momento clave en la comercialización del cereal en la provincia. La baja de dos puntos porcentuales en las alícuotas de retenciones en el trigo se traduce en aproximadamente 4 dólares por tonelada (basado en un precio FOB de \$206), los cuales se diluyen en el traspaso a las cotizaciones locales debido a un contexto «conflictivo» por otros motivos, como la calidad.

La soja, en tanto, logró mantenerse en una banda de flotación lateral entre \$490.000 y \$500.000 sin validar la caída porcentual que sufrió el tipo de cambio. El precio de la soja sigue influenciado por el efecto de la suspensión de retenciones de septiembre que generó una distorsión notable, por lo que la reducción de dos puntos de la alícuota de retenciones se mostró diluida y no alteró significativamente el precio local.

El maíz, que sólo obtuvo una reducción de un punto porcentual en la alícuota de retenciones,

operó con una estabilidad casi absoluta, neutralizando la volatilidad diaria para cerrar la quincena prácticamente al mismo valor que la inició (\$274.000).