
INFORME SEMANAL N° 1204

Fecha: 6 de noviembre de 2025

Lluvias: PRECIPITACIÓN ACUMULADA DEL 29 DE OCTUBRE AL 04 DE NOVIEMBRE DE 2025

Detalles: El mes de octubre tuvo un comportamiento pluvial variado en la geografía entrerriana, con mejores lluvias desplegadas en los departamentos del sur, donde con el aporte de las lluvias del último tramo del mes, se lograron superar los valores normales. Por el contrario, el centro oeste y el noroeste de la provincia, no alcanzaron los valores estadísticos, quedando los departamentos Paraná, Diamante y el noroeste de Nogoyá con los acumulados más cortos.

En el mapa se está representando el primer evento pluvial de noviembre, que se desarrolló en el cambio del martes para el miércoles. El sudoeste provincial sigue en la lista de los mejores milimetrajes y como vemos una lengua de entre quince y veinte milímetros, se proyecta hacia zonas del centro, perdiendo eficiencia en el resto de la provincia, donde los milimetrajes fueron muy modestos, en el mejor de los casos acercándose a los diez milímetros. Para toda una semana, la oferta de agua es pobre, salvando las áreas donde el piso fue de veinte milímetros.

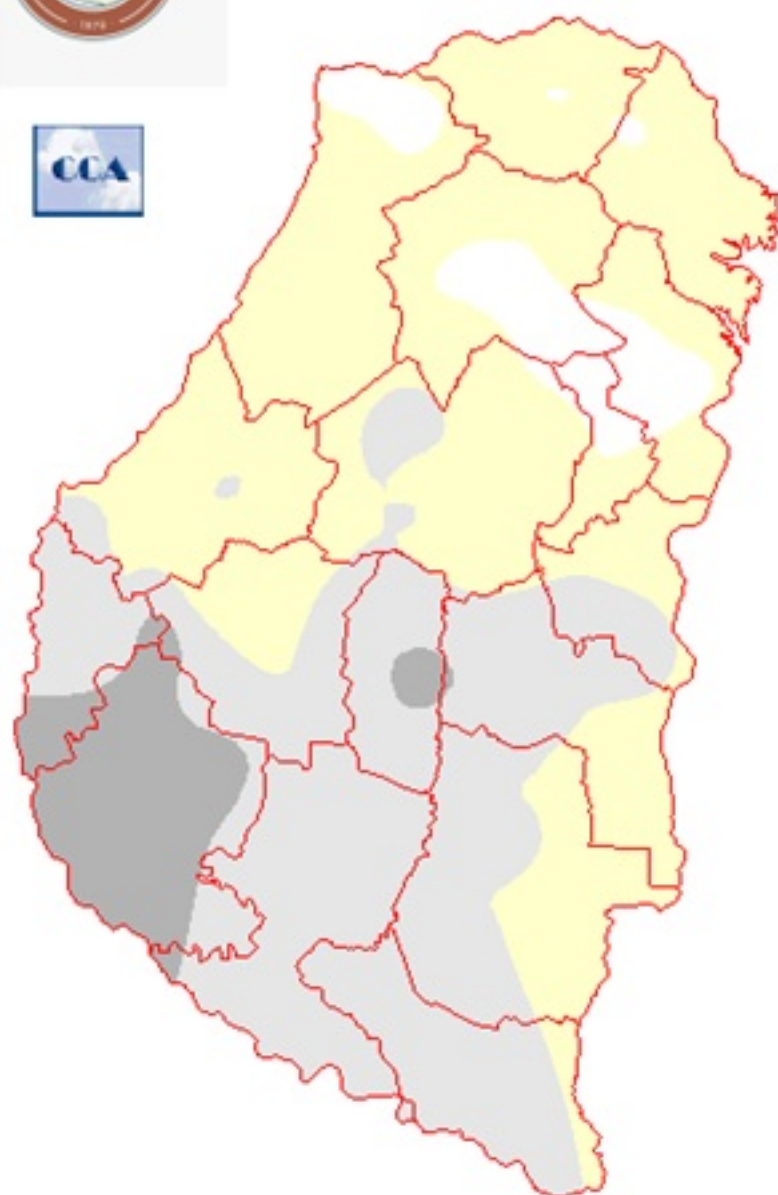
Cuando analizamos a gran escala el comportamiento pluvial, el lado más seco del territorio entrerriano, forma parte de un área bastante más extendida que incluye el centro de SF, norte y oeste de CB y gran parte de LP, con claras anomalías positivas en la provincia de BA, centro este y sudeste de CB y sur de SF. Hacia el norte alternan ambas situaciones, con un muy destacado máximo pluvial en el norte de Corrientes y Misiones.

Esta irregularidad geográfica en la distribución de anomalías, refiere aun condición dinámica de escala regional inconexa, que no encuentra forzantes de gran escala que marquen una tendencia pluvial homogénea. Esto, como lo hemos descripto, se ha verificado en una escala menor, dentro del mismo territorio entrerriano.

Se espera que el cambio de hoy para mañana, presente un aumento de la inestabilidad. Las lluvias cubrirían todo el territorio, pero con registros pluviales de volumen variado.



PRECIPITACIÓN ACUMULADA 29/10/25 al 04/11/25 (9hs 05/11)



Reservas: ESTADO DE LAS RESERVAS AL 05 DE NOVIEMBRE DE 2025

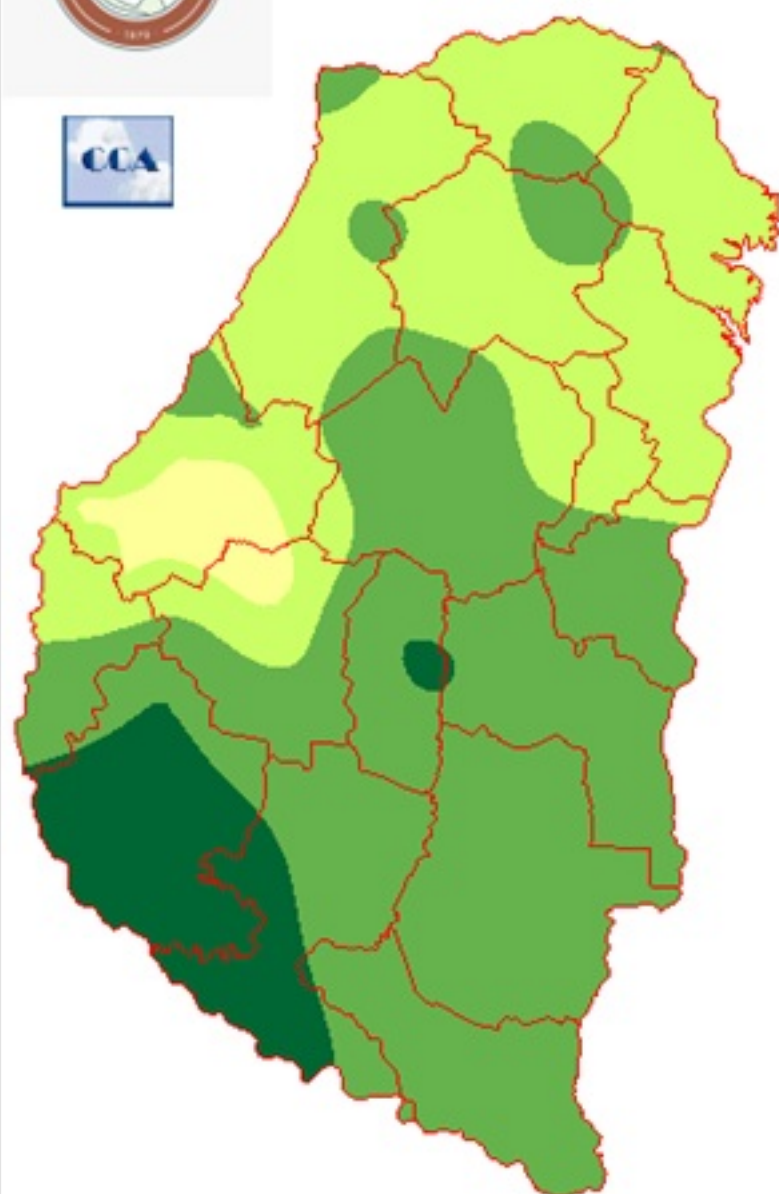
Detalles: La condición de humedad matices variados en la geografía de la provincia, prevaleciendo un nivel de reservas más cercano al adecuado en áreas del centro y del sur. El departamento Paraná, presenta una señal más ajustada, claramente vinculada a la restringida oferta de agua del mes de octubre.

Las lluvias semanales en esta época del año, son el primer paso para mantener las reservas dentro de rangos aceptables para el buen desarrollo de los cultivos. Es decir, esta frecuencia es la condición primaria, luego obviamente, los eventos deben ser suficientemente generosos como para no forzar el déficit del balance hídrico. Esto se da en parte de la franja oeste y norte de la provincia. Dicho esto, podríamos estar en una situación mucho más compleja si las condiciones atmosféricas hubiesen sido más exigentes. Si bien se dieron jornadas con temperaturas máximas cercanas a los 30°C, las mismas no se consolidaron y esto evitó que los consumos y la evapotranspiración se incrementaran. Teniendo en cuenta esto, no es malo el cierre que presentaron las reservas para el mes de octubre. Si se validan las correcciones que anticipan los pronósticos, estaremos ante el desarrollo de una primera quincena de noviembre, con un tránsito que por ahora no presentará sobresaltos serios. Las temperaturas tampoco se están perfilando hacia niveles hostiles.

En la plaza comienza a imponerse el indicador La Niña como una proyección que dejaría precipitaciones deficitarias para el próximo trimestre. Esto por ahora no es para nada evidente. El evento oceánico se está desarrollando, pero su incidencia sobre la atmósfera aun no puede detectarse, sobre todo en el norte de la Mesopotamia, Paraguay y el NEA, donde las lluvias son normales. Siempre la amenaza de La Niña genera mucho respeto, pero entendemos que hay elementos que permitirán gestionar razonablemente los eventuales pulsos secos que puedan llegar en la segunda parte de diciembre o el comienzo de enero, momento del año que, de base, tiene una estadística pluvial ajustada.



ESTADO DE LAS RESERVAS al 05/11/25

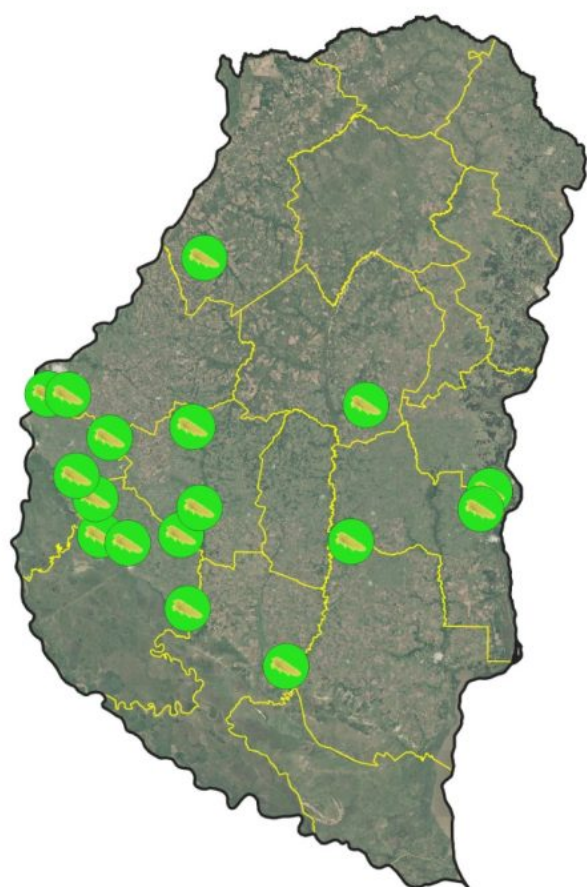


METODO
FORTE LAY

Información sobre *Dalbulus maidis* en maíz y en trigo en Entre Ríos

34^{to} INFORME- PERÍODO 30 de octubre al 6 de noviembre de 2025

No se registró la presencia de *Dalbulus maidis* en los 17 sitios de Entre Ríos donde se realizan los monitoreos mediante observación directa, red de arrastre y trampas cromáticas adhesivas (ver mapa).



Período 30/10/25 al 6/11/25



AUSENCIA



Límite departamental

El INTA Entre Ríos informa, que no se registró la presencia de *Dalbulus maidis* en los 17 sitios monitoreados mediante observación directa, red de arrastre y trampas cromáticas adhesivas.



Instituto Nacional de
Tecnología Agropecuaria

A continuación, se detallan los estados fenológicos y los valores correspondientes a la densidad poblacional de adultos de chicharritas por planta (Tabla 1, observación directa, 50 plantas de maíz) y de chicharritas por hectárea (red de arrastre, 10 estaciones de 16 golpes cada una) (Tabla 2). Además, se presentan datos provenientes de las capturas en trampas cromáticas adhesivas (Tabla 3), pertenecientes a profesionales del Círculo de Ingenieros Agrónomos de Victoria (CIAV).

Tabla 1. Densidad de chicharrita por planta de acuerdo con el sitio monitoreado y el estado fenológico del cultivo de maíz.

Sitio	Cultivo	Densidad (chicharrita/pl.)
Paraná	V5	0
Crespo	V6-V7	0
María Grande	V6-V7	0
Gualectuaychú	V6	0
Gualectuay	V6	0
Nogoyá	V6-V7	0
Villaguay	V6	0
C. del Uruguay	V6-V7	0
La Paz	V6-V7	0
Diamante	V9	0
Colón	V12	0

Tabla 2. Densidad de chicharrita por hectárea (ha) de acuerdo con el cultivo y sitio monitoreado, utilizando red de arrastre.

Sitio	Cultivo	Densidad (chicharrita/ha)
Paraná	Trigo	0

Tabla 3. Densidad de chicharrita por trampa cromática adhesiva de acuerdo con el sitio monitoreado o nombre del Establecimiento y el cultivo.

	Sitio	EF	Densidad (chicharrita/trampa)
Departamento Victoria	Febre	Maíz V9	0
	La Remota	Maíz V9	0
	Don Bernardo	Maíz V8	0
	El Mambu	Maíz V8	0
	La Querencia	Maíz V9	0

Ante esta situación se requiere:

- Seguir los Informes de la Red Nacional de Monitoreo mediante trampas cromáticas adhesivas (<https://www.argentina.gob.ar/red-nacional-de-monitoreo-informes>).
- En los lotes cosechados de maíz se recuerda la relevancia del manejo de las plantas voluntarias. Para ello se sugiere la lectura de los documentos que se encuentran en los siguientes enlaces:
https://repositorio.inta.gob.ar/xmlui/bitstream/handle/20.500.12123/18230/INTA_CREnt

Sección: COSECHA DE TRIGO

Los colaboradores reportan que se inició la cosecha de trigo en la provincia de Entre Ríos.

No obstante, se trata de lotes puntuales, ya que en la mayoría de los casos los granos presentan una humedad superior al 14 %, valor máximo permitido para evitar penalizaciones por gastos de secado.

Debido a las precipitaciones recientes y a que los modelos climáticos indican la continuidad de la inestabilidad atmosférica, se estima que las labores de cosecha se generalizarán recién a partir de la segunda quincena de noviembre.

Hasta el momento, en las escasas hectáreas cosechadas, se registran rendimientos muy alentadores, aunque todavía no es posible estimar un promedio provincial. Las proyecciones realizadas semanas atrás indicaban una tendencia de incremento interanual del 13 % (414 kg/ha), con un rendimiento medio provincial estimado en torno a 3.600 kg/ha.

Por otra parte, los colaboradores mencionan que en algunos sitios se detectó la presencia de orugas en lotes más atrasados (Figura 1), actualmente en la etapa de llenado de granos, donde se efectuaron controles químicos en las áreas con mayor nivel de infestación.



Figura 1: Presencia de orugas en lotes de trigo en el departamento Diamante. Gentileza: Ing. Agr. Diego Dans

Sección: CONDICIÓN DE MAÍZ DE PRIMERA

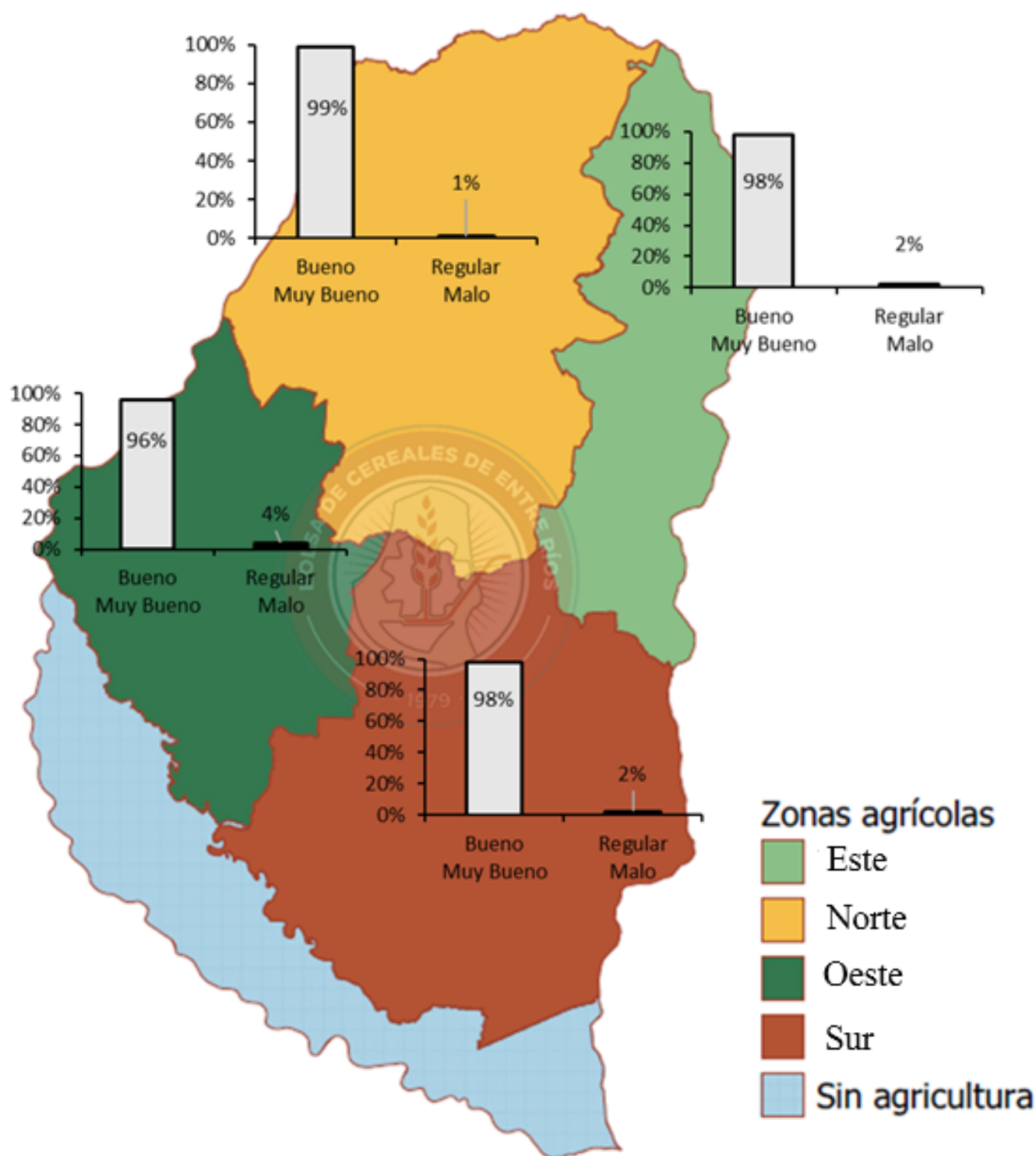
En la provincia de Entre Ríos se proyecta un área implantada con maíz de primera de 430.000 hectáreas.

El estado fenológico del cultivo se encuentra entre V6 y V10 (seis a diez hojas desarrolladas), por otra parte, los lotes sembrados en los primeros días de agosto se encuentran cerca de floración.

Las recientes precipitaciones han favorecido al cereal, ya que contribuyeron a mantener las reservas hídricas del suelo en niveles adecuados en la mayor parte del territorio.

De acuerdo con consultas realizadas a la red de colaboradores, se determinó la condición general del maíz, que se resume del siguiente modo:

- Muy buena: 56 %
- Buena: 41 %
- Regular: 3 %



En la Figura 1 se detalla la condición del cereal por zonas dentro de la provincia.

Figura 1: Condición del maíz de primera por zonas en la provincia de Entre Ríos.

Sección: CONDICIÓN DE GIRASOL

El cultivo de girasol implantado en la provincia de Entre Ríos ocupa una superficie aproximada de 24.350 ha en el ciclo 2024/25, valor similar al registrado en la campaña anterior.

El estado fenológico de la oleaginosa es amplio, entre V6 (seis hojas) a R1 (inicio de floración), aunque la mayor parte del área se concentra alrededor de V8 a V10 (ocho a diez hojas desplegadas) . Figura 1.

En cuanto a la condición del cultivo a nivel provincial, se detalla lo siguiente:

Muy buena: 38 %

Buena: 60 %

Regular: 2 %

El 98 % del área presenta una condición entre buena a muy buena. La condición regular se asocia a lotes con menor densidad de plantas debido a excesos hídricos ocurridos durante la siembra y la emergencia del cultivo.

Los colaboradores reportaron que las precipitaciones recientes favorecieron el desarrollo del cultivo.



Figura 1: Girasol. Dpto. Villaguay. Ing. Agr. Emiliano Medail

Sección: SIEMBRA DE SOJA DE PRIMERA

La provincia de Entre Ríos marcó el inicio de una nueva etapa agrícola con el comienzo de la siembra de soja de primera, uno de los cultivos de verano más relevantes para la campaña 2025/26.

Para este ciclo, la superficie estimada de soja de primera se aproxima a 430.000 ha, lo que

representa una reducción del 33 % (unas 216.200 hectáreas menos) en comparación con el ciclo anterior, cuando se implantaron 646.200 ha.

Esta disminución en el área sembrada se explica principalmente por el aumento en la superficie destinada a otros cultivos, particularmente:

- Trigo: proyección de 700.000 ha, con un incremento interanual del 11 %.

- Maíz de primera: proyección de 430.000 ha, con un incremento interanual del 33 %.

El único cultivo que cedería superficie a la oleaginosa sería el sorgo, cuya intención de siembra se reduce a 65.000 ha, lo que implica una caída del 46 % respecto de la campaña previa.



Figura 1: Siembra Soja de Primera. Dpto. Victoria. Luciano Kerbs.

Sección: COMERCIALIZACIÓN DE LOS PRINCIPALES CULTIVOS EN ENTRE RÍOS EN OCTUBRE 2025.

Durante el mes de octubre, en la provincia se comercializaron 89.887 toneladas de maíz, 158.094 toneladas de soja y 155.358 toneladas de trigo.

La soja predominó los movimientos durante octubre, debido principalmente a la gran cantidad comercializada en los primeros diez días del mes. El trigo mostró buen nivel de movimientos durante la segunda y tercera semana del mes, mientras que el maíz tuvo un nivel regular de operaciones, promediando 22.400 toneladas semanales. En la Figura 1 se muestran las ventas

acumuladas en toneladas durante octubre y las comercializadas durante cada semana.

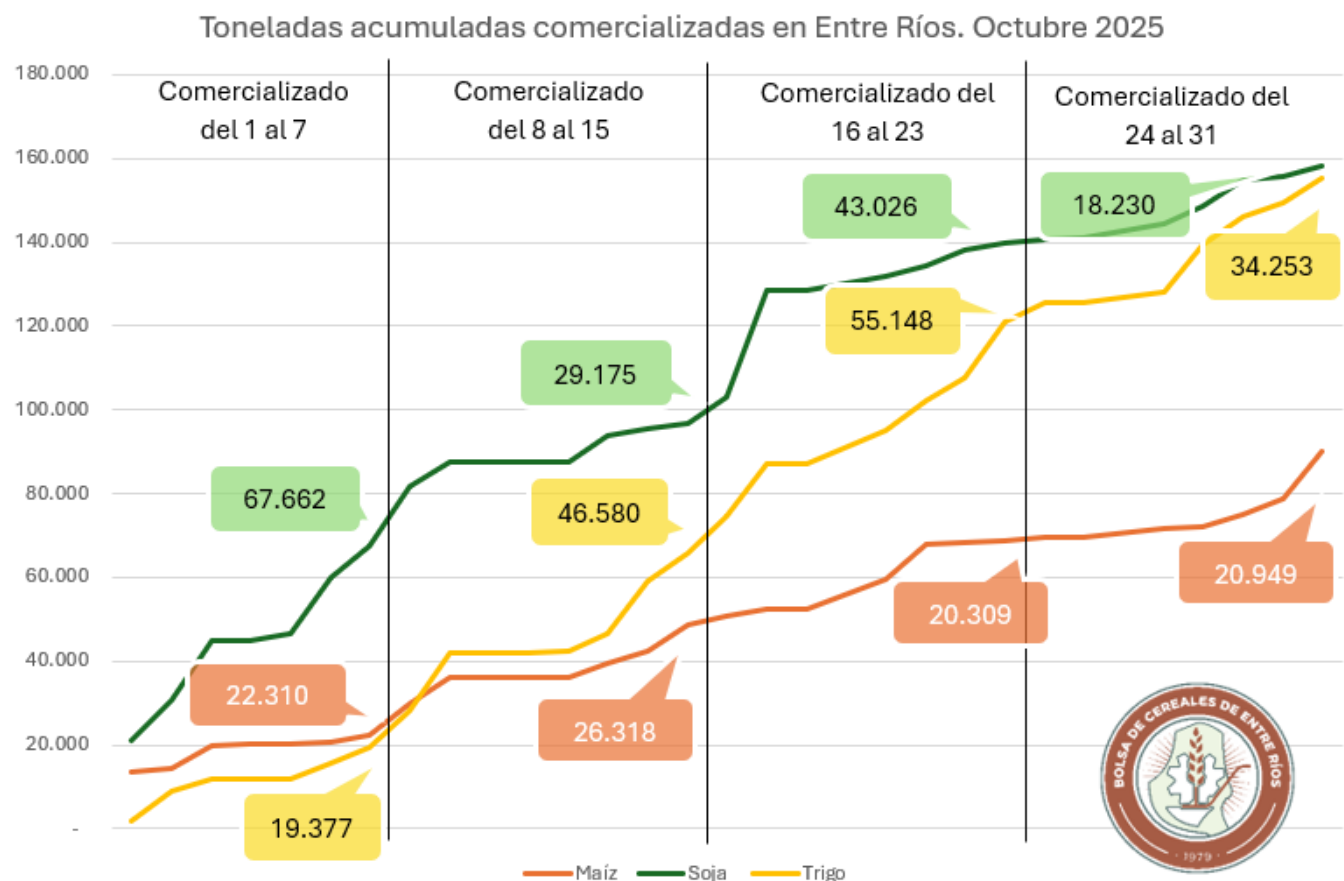


Figura 1. Toneladas comercializadas acumuladas en el mes de octubre de 2025 en Entre Ríos.
Fuente: BOLSACER en base a SIO Granos

Cultivo	Acumulado mensual	Acumulado anual	Participación mensual/anual
Maíz	89.887	1.083.609	8,3%
Soja	158.094	1.744.868	9,1%
Trigo	155.358	1.143.369	13,6%
Totales	403.339	3.971.846	10,2%

Tabla 1. Participación de las toneladas comercializadas durante el mes de octubre sobre el total de 2025. Fuente: BOLSACER en base a SIO Granos

Respecto al precio al cual se comercializó durante octubre, utilizando como fuente las operaciones cargadas para la provincia en SIO Granos, las ventas de soja promediaron los \$472.450, las de trigo \$261.400 y las de maíz \$254.300.

Durante los primeros diez días del mes, el precio pizarra se mantuvo cerca del promedio de \$496.500, tocando los \$500.000 el 10/10. Sin embargo, luego de este máximo mensual, la

cotización de la oleaginosa se desplomó cayendo un 7%, en parte impulsado por la caída del 5% del tipo de cambio mayorista. A partir de dicha caída, comenzó nuevamente una tendencia alcista de la mano del alza en el tipo de cambio, pero que no logró alcanzar durante octubre el máximo observado a principios de mes, promediando \$480.000 durante las últimas siete pizarras del mes.

El maíz, por su parte, si bien durante los primeros diez días del mes transitó una recuperación en pesos respecto a los precios presentados a fines de septiembre se encontró lejos de los máximos observados a mediados de septiembre y, además, la caída del tipo de cambio también generó una caída del 5% en el precio pizarra del cereal, cerrando la primera quincena posicionado en \$239.000. A partir de allí, al igual que en soja, también comenzó una progresiva tendencia alcista tanto en pesos como en dólares, alcanzando un máximo mensual de \$267.000 el día 24/10, lo que significa un aumento de la pizarra por encima de la suba del tipo de cambio. El cereal cerró octubre situado en \$260.000, que equivalen a 180 dólares, un 3,5% mayor en dólares que al inicio de mes.

La cotización pizarra de trigo, copió la tendencia presentada por el tipo de cambio a lo largo de octubre. El cereal, que abrió el mes en \$275.000, logró posicionarse en torno a \$281.500 al 3 de octubre, fecha en la que comenzó una pronunciada tendencia bajista que derivó en una caída del 12,7% en 11 días, cerrando la quincena en \$247.000, nivel de precio en pesos que no se observaba desde mediados de julio, además de ser el precio en dólares más bajo observado durante el 2025. A partir de la caída del 13 de octubre, la cotización replicó los movimientos del tipo de cambio, mostrando una tendencia alcista hasta el 22 de octubre, donde en el transcurso de los días se evidenció una suba del 10,6% en el tipo de cambio y del 10,3% en la pizarra de trigo, alcanzando los \$272.500. A fin de mes, la caída de 3,6% del tipo de cambio se traspasó al precio pizarra, cayendo 3% para cerrar el mes en \$264.350.

Sección: ¿CÓMO EVOLUCIONÓ LA RELACIÓN INSUMO-PRODUCTO RESPECTO A LA UREA?

La Bolsa de Cereales de Entre Ríos analizó la evolución del poder de compra de los productores de trigo, maíz y arroz largo fino en Entre Ríos, medido a través de la relación insumo-producto con la urea desde enero de 2024 hasta la actualidad.

Para ver el informe completo presione el siguiente link:

[Deterioro interanual de la relación Insumo-Producto: Urea vs. Granos](#)