

Informe sobre costos de Producción de Arroz en la Provincia de Entre Ríos campaña 2019-20

En base al informe económico de costos realizado por Proarroz, la Bolsa de Cereales de Entre Ríos elabora el siguiente reporte con datos de superficie según tipo de riego y rendimiento obtenido en esas zonas en el último quinquenio. En la **figura 1** se puede ver la distribución de la superficie de arroz en la provincia de Entre Ríos según tipo de riego. En la campaña 2018/19 sobre una superficie de arroz de 59.950 ha el riego con pozo ocupó un 57%, riego por represa 33% y un 10 % el riego por río.

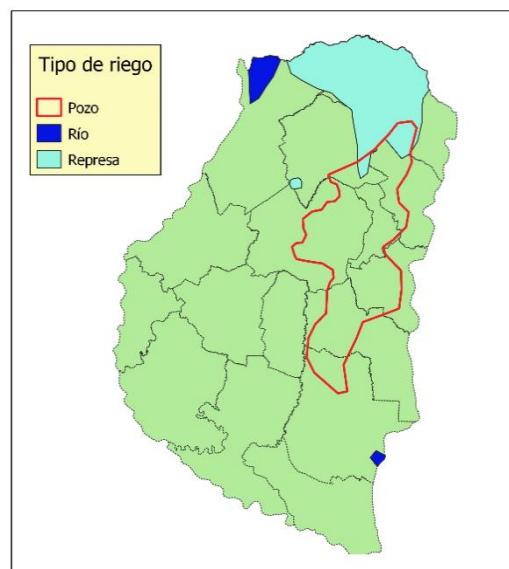


FIGURA 1: DISTRIBUCIÓN DE LA SUPERFICIE DE ARROZ SEGÚN TIPO DE RIEGO

Los cálculos económicos realizados por la Fundación Proarroz se pueden descargar de su página en el siguiente [link](#). Para los cálculos se consideraron dos tipos de fuente de agua: represa y pozo, y esta última se compara si el costo de la energía fue eléctrica o combustión (Gasoil).

El detalle del paquete tecnológico aplicado y los precios de los insumos (semillas, agroquímicos y fertilizantes) y las labores, se encuentran en la planilla de Proarroz. Los rendimientos considerados son promedio de los obtenidos por los productores en las últimas cinco campañas por cada zona según fuente de agua (SIBER).

También se evaluó el costo en campo propio y con arrendamiento. El valor de los mismos equivalente a **8 quintales de arroz/ha/año** (142 U\$/ha) para el caso del riego de pozo con motor a gasoil, de **10 quintales de arroz/ha/año** (178U\$/ha) si es por pozo eléctrico y de **15 qq arroz/ha/año** (267U\$/ha) si el riego es de represa.

Para el precio de venta, se tomaron valores vigentes **10,5 \$/kg arroz cascara** tipo comercial largo fino puesto en planta, este tipo la última campaña abarcó el 81% de la superficie provincial (48.560 ha).



El tipo de cambio se consideró el valor del dólar promedio durante la primera semana del mes de Octubre (BNA).

Resultados

En Entre Ríos, el rendimiento promedio en el último quinquenio para el arroz largo fino es de **7.490 kg/ha**, por lo que a partir del precio y descontando los gastos de flete y comercialización, para la zona de pozo da un ingreso neto de **1.212 U\$S/ha** y para la zona de represa el ingreso neto es de **1.202 U\$S/ha**

Los costos según el tipo de riego por hectárea es de **1.101 U\$S** por pozo gasoil, de **1.007 U\$S/ha** por pozo eléctrico y **920 U\$S/ha** en el riego por represa. En la tabla 1 se puede ver el resumen del resultado económico para la producción en campo propio y en la tabla 2 para el caso de campo arrendado.

TABLA 1 RESULTADO ECONÓMICO EN CAMPO PROPIO

Campo Propio	Pozo gasoil	Pozo Eléctrico	Represa
MARGEN BRUTO (U\$S/ha)	111	206	282
UTILIDAD (=MB - Estruct - Amort) (U\$S/ha)	101	190	267
RENTABILIDAD (%)	9,1%	18,6%	28,5%
RENDIMIENTO INDIFERENCIA (Kg/ha)	6.864	6.315	5.827

TABLA 2 RESULTADO ECONÓMICO EN CAMPO ARRENDADO

Campo Arrendado	Pozo gasoil	Pozo Eléctrico	Represa
MARGEN BRUTO (U\$S/ha)	-31	27	-
UTILIDAD (=MB - Estruct - Amort) (U\$S/ha)	-41	12	-
RENTABILIDAD (%)	-3,3%	1%	0%
RENDIMIENTO INDIFERENCIA (Kg/ha)	7.744	7.414	7.490

Conclusiones

En base a los resultados, se puede concluir que el productor se enfrenta a una campaña donde los márgenes serán muy ajustados, con un fuerte componente del costo de energía necesaria para el riego. La situación se agrava en la producción de campo arrendado, la cual abarca la mayor parte del área implantada.

Datos aportados por la Fundación Proarroz: <http://proarroz.com.ar/informacion-de-interes/costos-de-produccion>